

Utredning om framtida skolstruktur för låg- och mellanstadieskolor

Reviderad 2020-11-24



Innehållsförteckning

Innehållsförteckning.....	1
1. Inledning.....	5
1.1 Syfte och mål.....	5
1.2 Skollagen avseende kommunens skyldighet att planera för utbildning i förskoleklass och grundskola.....	5
Kommunens organisation av sin grundskola (10 kap 29§).....	5
Placering vid en skolenhet.....	5
1.3 Kommunala styrande principer.....	6
Övergripande planering av skollokaler.....	6
Närområde.....	6
1.4 Uppdraget.....	6
Bakgrund.....	6
Projektperiod.....	7
Metod och projektorganisation.....	7
Projektorganisation.....	7
1.5 Process och kommunikation.....	8
Kommunikation och åsiktsinhämtande.....	8
1.6 Resurser.....	8
2. Underlag för utredning skolstruktur.....	9
2.1 Nuvarande skolstruktur förskoleklass – årskurs 6.....	9
Kommunala skolor med undervisning i förskoleklass samt grundskola åk 1–åk 6 (25 aug 2020)..	9
Kommunala skolor med undervisning i grundsärskolans åk 1–6, (25 aug 2020).....	9
Fristående skolor med undervisning i förskoleklass samt grundskolans åk 1–6 (25 aug 2020)...	10
2.2 Prognoser för framtida bostadsbyggande.....	10
2.2.1 Befolkningsprognos.....	10
2.2.3 Skolprognos.....	11
2.2.4 Skolverkets lärarprognos 2019.....	11
2.3 Vårdnadshavares val av skola.....	11
2.3.1 Kommunala skolor.....	12
2.3.2 Fristående grundskolor.....	12
2.3.3 Vårdnadshavares val av skola – skolplacering.....	12
Vanligaste skolor för elever inom olika stads- eller kommundelar delar i Umeå.....	13
3. Utgångspunkter till förslag om skolstruktur F–6.....	15
3.1 För och grundskolenämndens styrande principer för framtida skolstruktur.....	15
3.2 Behov av elevkapacitet 2019–2031.....	15
3.3 Rätt att gå kvar på skola i påföljande årskurs.....	16

3.4	Beräkning av elevkapacitet utifrån vårdnadshavares val av skola	16
3.5	En skola nära hemmet	16
3.6	Tillgänglig elevhälsa	17
4.	Behov av fler elevplatser i förskoleklass – åk 6	18
4.1	Total elevkapacitet för kommunala skolor i Umeå kommun.....	18
4.2	Översiktligt behov utifrån större geografiska områden	18
4.3	Antal barn 6 år i Umeå tätort samt behov av antal klasser i förskoleklass	19
4.4	Behov av utökad antal elevplatser i grundsärskola.....	20
5.	Förslag samt prognoser för förändrade elevantal.....	24
5.1	Västra stadsdelarna av Umeå samt Umeå västra landsbygd, Taveljöbygden.....	24
5.1.1	Centrum Väst, Grubbe, Rödäng.....	24
5.1.2	Backen, Umedalen, Baggböle	25
5.1.3	Brännland med omland	25
5.1.4	Sörfors och Överboda med omland.....	26
5.1.5	Taveljö med omland.....	26
5.1.6	Rödåsel med omland	27
5.1.7	Hissjö med omland	27
5.1.8	Flurkmark med omland.....	27
5.2	Södra stadsdelarna av Umeå samt Umeå södra landsbygd.....	28
5.2.1	Området, Böleäng, Teg väster om gamla E 4:an	28
5.2.2	Teg öster om gamla E 4:an	29
5.2.3	Röbäck med omnejd.....	29
5.2.4	Kasamark med omland	30
5.2.5	Stöcke med omland	30
5.2.6	Stöcksjö med omland	31
5.3	Östra stadsdelarna av Umeå samt Haga och Berghem.....	31
5.3.1.1	Berghem med närliggande områden.....	32
5.3.1.2	Hagaskolan, Sandaliden skola.....	32
5.3.2	Östermalmskolan, Centrum Öst, Öbacka	33
5.3.3	Carlshöjdsskolan, Sofiehemsskolan, Ålidhemsskolan.....	33
5.3.4	Sjöfruskolan, Tomtebogård skola, Innertavle skola.....	34
5.4	Norra stadsdelarna av Umeå (Ersboda, Ersmark, Marieområdet)	35
5.4.1	Ersboda	35
Ersängsskolan	36	
Östra Ersbodaskolan.....	36	
5.4.2	Ersmark med omland.....	37
5.4.3	Mariebergsskolan, Mariehemsskolan inkl. Nydalahöjd, Olofsdal	38
5.5	Holmsund, Obbola	38

5.5.1 Holmsund.....	38
5.5.2 Obbola med omland.....	39
5.6 Sävar, Täfteå, Sävarådalen.....	39
5.6.1 Sävar med omland.....	39
5.6.2 Täfteå med omland.....	39
5.1.8 Botsmark med omland.....	40
5.1.9 Bullmark med omland.....	40
5.7 Hörnefors, Sörmjöle med omnejd.....	40
5.7.1 Hörnefors med omland.....	40
5.7.2 Sörmjöle med omland.....	41
6. Sammanställning av förslag skolstruktur kommunala skolor förskoleklass – årskurs 6.....	42
6.1 Behov av total elevkapacitet för låg och mellanstadieskolor utifrån geografiska områden.....	42
Beräknat behov av antal klasser i förskoleklass i kommunala skolor i Umeå tätort.....	43
Behov av fler klasser i förskoleklass = paralleller F–6.....	43
Grundsärskolan.....	44
6.2 Förslag på förändringar avseende regler för skolval och skolplacering.....	44
6.3 Sammanställning av förslag på utökning av elevplatser via nybyggnad och/eller ombyggnad .	44
6.4 Förslag på organisatoriska förändringar av verksamheter.....	46
6.5 Alternativa lösningar.....	46
6.6 Befintliga tillfälliga paviljonger som över tid behöver ersättas med permanenta lokaler eller tas bort.....	49
6.7 Förslag på skolstruktur F–6 med sikte på 2031.....	49

1. Inledning

1.1 Syfte och mål

För- och grundskolenämndens uppdrag är att alla barn och elever ska uppleva ett kvalitativt lärande och nå goda resultat i sin utbildning. Det pedagogiska uppdraget ska därför alltid vara i fokus vid arbetet med framtida lokalförsörjning. Organisation och lokaler ska bidra till förutsättningar för en likvärdig undervisning med hög kvalitet samt en effektiv användning av tilldelade resurser. Förvaltningen har fått i uppdrag av för- och grundskolenämnden att utreda lokalbehovet för kommunala låg och mellanstadieskolor för perioden 2020–2030 men även väga in längre tidsperspektiv där det är möjligt.

Syftet med utredningen är att ta fram ett underlag som kan ligga till grund för beslut om behov av skollokaler för låg- och mellanstadieskolor utifrån framtida elevprognoser med hänsyn till andra faktorer som påverkar skolplaneringen. Umeå kommuns skolstruktur ska ge förutsättningar för en likvärdig utbildning av hög kvalitet samt en nära kontakt med elevhälsans funktioner oavsett var i kommunen barnen är folkbokförda. Skolstrukturen ska också bidra till att kommunens elever antingen kan erbjudas plats på en skola nära hemmet eller får plats på en skola med goda kommunikationer.

Underlaget till utredning och förslag på skolstruktur utgår från Umeå kommuns officiella befolkningsprognos som beskriver vilken befolkningsutveckling som beräknas i olika geografiska områden i kommunen.

En annan faktor att ta hänsyn till är vårdnadshavares möjlighet att önska skola samt vilken skolplacering elever fått utifrån beslutade kriterier om relativ närhet. Detta gäller såväl kommunala skolor som fristående skolor. Vårdnadshavares skolval och önskemål av skolor har betydelse för skollokalplaneringen vilket innebär att bedömningar av valmönster måste göras för att skapa underlag för vägval och riskbedömningar avseende planering för behov av framtida skolor och skollokaler. Beredskap behöver dessutom finnas för att med kort varsel ta emot nyanlända barn och elever samt ha en buffert med lediga elevplatser vid eventuella förändringar vad gäller tillgång på elevplatser på fristående skolor. Skollokalplaneringen för grundskolan behöver därför vägledas av två perspektiv som måste koordineras och kan påverka varandra. Ett kortsiktigt perspektiv med temporära lösningar samt ett långsiktigt och mer strategiskt perspektiv som innehåller permanenta lösningar som bedöms hålla under lång överblickbar tid.

1.2 Skollagen avseende kommunens skyldighet att planera för utbildning i förskoleklass och grundskola

Kommunens organisation av sin grundskola (10 kap 29§)

Varje kommun är skyldig att vid utformningen av sin grundskola beakta vad som är ändamålsenligt från kommunikationssynpunkt för eleverna.

Placering vid en skolenhet

(9 kap 15§, 10 kap 29§–31§, 11 kap 29§)

En elev ska placeras vid den av kommunens skolenheter där elevens vårdnadshavare önskar att eleven ska gå. Om den önskade placeringen skulle medföra att en annan elevs berättigade krav på placering vid en skolenhet nära hemmet åsidosätts, ska dock kommunen placera eleven vid en annan skolenhet. Kommunen får annars frångå elevens vårdnadshavares önskemål endast om:

1. den önskade placeringen skulle medföra betydande organisatoriska eller ekonomiska svårigheter för kommunen, eller
2. det är nödvändigt med hänsyn till övriga elevers trygghet och studiero.

Den som har blivit placerad vid en viss skolenhet har rätt att gå kvar där om inte något annat följer av 30 § andra stycket. Detsamma ska gälla den som har tagits emot i förskoleklassen och som ska fortsätta sin utbildning i grundskolan vid samma skolenhet.

1.3 Kommunala styrande principer

Övergripande planering av skollokaler

För- och grundskolenämnden fattade 2016-12-12 beslut om styrande principer för övergripande planering av skollokaler. De övergripande principer som ska ligga till grund för utredningen är att:

- Säkerställa tillräckligt stora enheter inom de större tätorterna som möjliggör:
 - ekonomiska bärkraftiga enheter.
 - bättre förutsättningar för kollegialt lärande.
 - långsiktig kompetensförsörjning.
 - en samlad och samordnad elevhälsa.
 - likvärdiga skolor som skapar förutsättningar för att alla elever får tillgång till behöriga lärare i alla ämnen.
- En geografisk spridning av grundskoleenheter för att kunna så långt som möjligt erbjuda grundskoleplatser för yngre elever utan behov av skolskjuts.

Närområde

För- och grundskolenämnden har beslutat om vilka avstånd mellan elevens folkbokföringsadress och skola som är att beteckna som närområde, dvs ett avstånd där eleven förväntas kunna ta sig till skolan till fots eller med cykel.

Förskoleklass–åk 3:	3 km
Åk 4–6:	4 km
Åk 7–9:	4 km

Inom ett närområde kan det finnas en eller flera närområdesskolor.

1.4 Uppdraget

Bakgrund

Umeå kommuns övergripande vision om 200 000 invånare år 2050 innebär en pågående och framtida kraftig befolkningsökning i alla åldersgrupper. Umeå kommuns befolkningsprognos för perioden 2019–2031 visar på en ökning med drygt 2 500 elever i grundskolan. För- och grundskolenämnden har därför beslutat genomföra en utredning avseende skolstruktur för kommunala grundskolor för den kommande 10-årsperioden med utblick för behov efter 2031.

Utredningen ska innehålla underlag för beslut samt förslag på skolor, årskurser, antal parallella klasser som behövs för att Umeå kommun ska tillgodose det behov av skollokaler som behövs för att Umeå kommun ska fullgöra hemkommunens skyldighet enligt skollagen att se till att alla skolpliktiga barn får plats i förskoleklass, grundskola, fritidshem och grundsärskola.

Förslagen ska utgå från för- och grundskolenämndens ”styrande principer” med pedagogisk och ekonomisk hållbarhet utifrån beräknat kommande elevantal.

För- och grundskolenämndens dessutom uppdrag är att skapa förutsättningar för att ge alla elever rätt till en likvärdig utbildning vilket i detta fall omfattar en skolstruktur som ger likvärdiga förutsättningar för elevers utbildning avseende behöriga lärare, elevhälsa och andra funktioner som regleras i skollagen.

Grundskolan i Umeå står inför ett flertal utmaningar den kommande tioårsperioden:

Umeå växer och planerar för ca 75 000 nya kommunmedborgare fram till 2050 vilket innebär en pågående ökad inflyttning, bostadsproduktionen och därmed behov av fler barn- och elevplatser i såväl förskola, förskoleklass, grundskola, fritidshem, grundsärskola och gymnasieskola

Under åren 2019–2031 sker en stor ökning av antalet elever i grundskolan med ca 2 500 elever i åldrarna sex till 15 år. Av dessa är ca 1 600 elever i förskoleklass samt åk 1–6.

Stort rekryteringsbehov av grundskollärare och speciallärare/specialpedagoger kombinerad med prognostiserad lärarbrist inom dessa lärarkategorier.

För få lärare inom lärarutbildningen tillsammans med behörighetskrav och legitimationskrav på lärare innebär stora utmaningar för kommuner och fristående huvudmän skolhuvudmän när det gäller framtida rekryteringar. För att attrahera nya lärare behövs skolor som kan möta blivande lärares behov av heltidstjänster samt möjligheter till ett kollegialt sammanhang och lärande.

I ekonomiskt hänseende är de små skolenheterna särskilt sårbara då elevantalet medför svårigheter att upprätthålla grundbemanning att skapa långsiktig kontinuitet och hållbarhet avseende såväl lärare, rektorer och stödfunktioner.

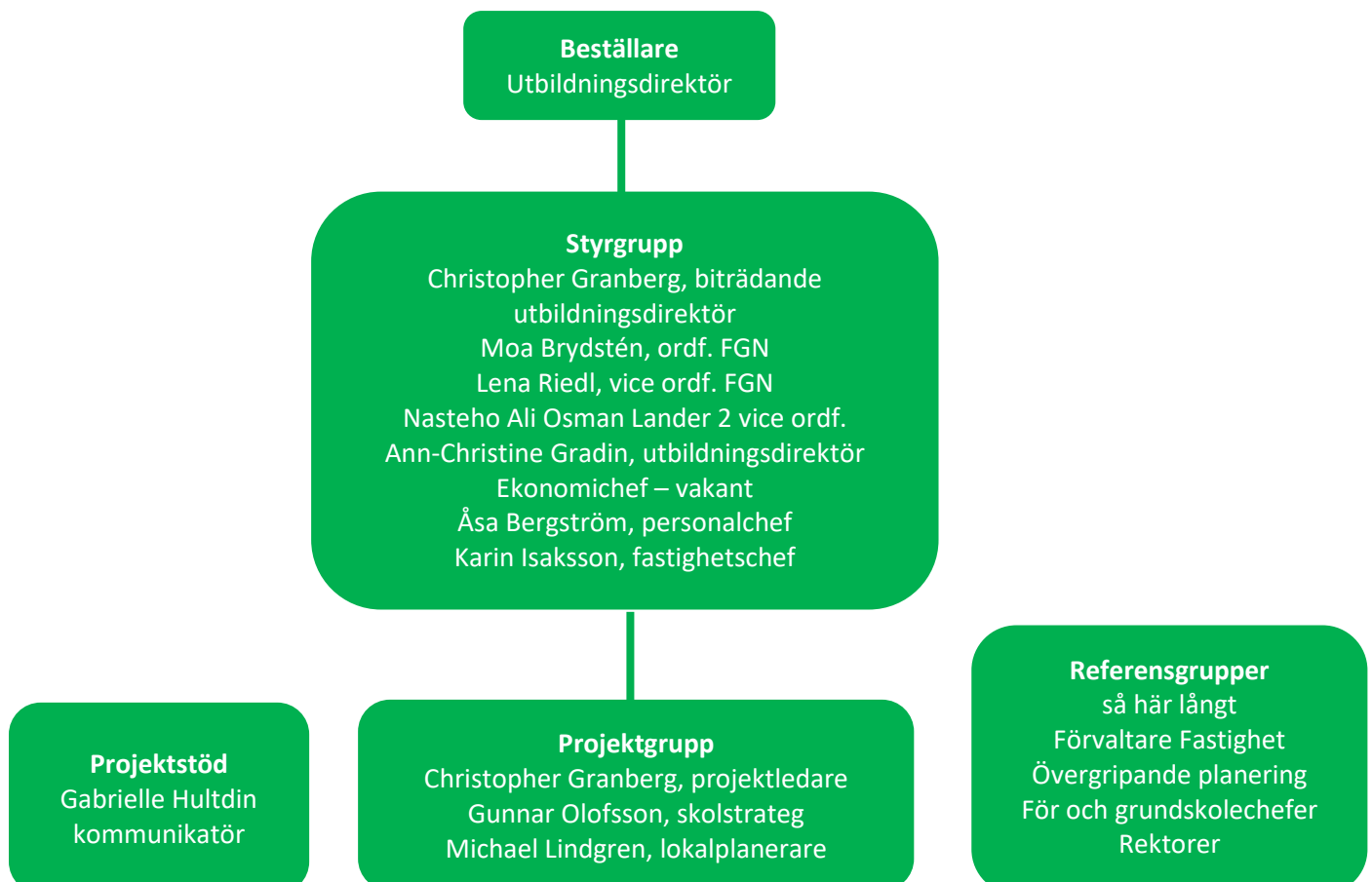
Projektperiod

Arbetet med projektet har genomförts under tidsperioden 2019- 03-01–2020-09-08.

Metod och projektorganisation

För att kunna kommunicera en objektiv bild till elever, personal, vårdnadshavare, fackliga parter och ansvariga politiker om de utmaningar som grundskolan står inför har utgångspunkten för information och kommunikation varit en planerad, öppen, tillgänglig, saklig och proaktiv. Projektet med skolstruktur har utgått från ett kommunalt helhetsperspektiv.

Projektorganisation



1.5 Process och kommunikation

Utredningen har drivits i projektform och projektet har haft i uppgift att komma fram till ett förslag på skolstruktur mellan åren 2020–2030 för elever i åldrarna 6–12 år. Förslaget ska gå till för- och grundskolenämnden för beslut i december 2020.

Under hösten 2020 kommer projektgruppens arbete med ny skolstruktur F–6 i Umeå kommun på olika sätt kommuniceras såväl internt som externt. Projektgruppen har haft gemensamma träffar med projektets styrgrupp, grundskolans chefer på huvudmannanivå, skolledning på enhetsnivå och fackliga parter och har genomfört digitala möten tillsammans med skolpersonal, elever, vårdnadshavare och olika intresseorganisationer. Informationsmaterial till chefer och medarbetare har tagits fram som grund för fortsatta diskussioner vid respektive skolor och övriga arbetsställen inom förvaltningen.

Kommunikation och åsiktsinhämtande

Den skolutredningen om skolstruktur för 6–12 åringar som gjorts på uppdrag från för och grundskolenämnden (FGN) presenterades för nämnden den 8 september 2020.

Utredningen innehöll bakgrundsinformation, statistik avseende befolkningsprognoser, skolors elevkapacitet, vårdnadshavares skolval och andra faktorer som påverkar och har betydelse för hur Umeå kommun ska kunna planera och investera för att ta emot ca 1 600 fler elever 6–12 år fram till 2031. Skolutredningen presenterade också förslag och alternativa lösningar för såväl för- och grundskolenämnden, skolpersonal, vårdnadshavare och allmänhet.

Utredningen har presenterats på för allmänheten på stadsbiblioteket under en dryg månad mellan 8 september och 15 oktober. På grund av coronapandemin har arbetsgruppen valt att genomföra digitala informationsmöten med vårdnadshavare, skolpersonal och elever på de skolor som huvudsakligen varit berörda av förslag på förändringar. Möten med vårdnadshavare har filmats och lagts ut på den officiella webbsidan så att de som inte kunnat vara med på den muntliga informationen fått ta del av samma information via film.

Arbetsgruppen har också träffat alla de intresseorganisationer som har önskat mer information kring förslagen i skolutredningen. Enskilda vårdnadshavare som kontaktat arbetsgruppen via mejl och/eller telefon med frågor och synpunkter har arbetsgruppen också mött upp. Alla frågor som inkommit har besvarats på den officiella webbsidan för alla att ta del av.

Den process som presenterats för såväl nämndsledamöter och allmänhet har varit att synpunkter och frågor som inkommit både via webb och via muntliga webbmöten skulle hanteras och ligga till grund för eventuella justeringar och kompletteringar till den slutgiltiga utredningen och beslutsunderlaget.

Via kommunens webbplats har arbetet med skolstruktur varit tillgängligt internt och externt och har kunnat läsas på olika språk. Där finns en karta som visar prognos för befolkningsutvecklingen och skolor som omfattas av förslag. Via webben har man kunnat lämna åsikter och återkoppling har skett genom att samla frågor och svar som uppdaterats löpande. Synpunkterna diarieförs och förmedlas till projektledningen, att beakta i det fortsatta utredningsarbetet. En slutgiltig utredning och ett beslutsunderlag med förslag och alternativa lösningar ska presenteras för för- och grundskolenämnden inför beslut i december 2020.

1.6 Resurser

Arbetet har genomförts inom ramen för ordinarie organisation.

2. Underlag för utredning skolstruktur

2.1 Nuvarande skolstruktur förskoleklass – årskurs 6

I Umeå kommun finns läsåret 2020–2021 – 10 552 elever i förskoleklass samt grundskolans åk 1–6. Av dessa går 89 % av eleverna, 9 407 elever, i kommunens 43 kommunala grundskolor och 11 %, 1 145 elever, i kommunens nio fristående grundskolor. Antalet elever i F–6 ökade med 250 elever från föregående läsår.

I fyra av de kommunala skolorna finns undervisning i grundsärskolans åk 1–6 för sammanlagt 73 elever.

Kommunala skolor med undervisning i förskoleklass samt grundskola åk 1–åk 6 (25 aug 2020)

Skola	Årskurser	Antal elever	Skola	Årskurser	Antal elever
Överboda	F–2	22	Kasamark	F–6	158
Botsmark	F–3	16	Mariebergsskolan	F–6	334
Rödängsskolan	F–3	113	Mariehemsskolan	F–6	287
Sandaliden	F–3	178	Röbäck	F–6	168
Skärgårdsskolan	F–3	374	Sjöfruskolan	F–6	501
Tomtebogård	F–3	289	Stöcke	F–6	176
Östra Ersboda	F–3	115	Stöcksjö	F–6	121
Brännland	F–5	95	Sörmjöle	F–6	70
Ersmark	F–5	183	Tavelsjö	F–6	125
Innertavle	F–5	129	Täfteå	F–6	230
Rödåsel	F–5	42	Östermalmskolan	F–6	266
Sofiehemsskolan	F–5	149	Östteg	F–6	282
Sörfors	F–5	102	Carlshöjd	F–6 (F–9)	326
Backen	F–6	236	Ersäng	F–6 (F–9)	225
Berghemsskolan	F–6	238	Hagaskolan	F–6 (F–9)	266
Bullmark	F–6	94	Hörnefors	F–6 (F–9)	286
Böleängsskolan	F–6	359	Linblomman	F–6 (F–9)	140
Ersdungen	F–6	275	Obbola	F–6 (F–9)	289
Flurmark	F–6	114	Sävar	F–6 (F–9)	474
Grisbacka skola	F–6	414	Västangårds	F–6 (F–9)	370
Hedlundaskolan	F–6	149	Ålidhemsskolan	F–6 (F–9)	254
Hissjö	F–6	104	Storsjöskolan	4–6 (4–9)	269

Kommunala skolor med undervisning i grundsärskolans åk 1–6, (25 aug 2020)

Skola	Årskurser	Antal elever
Carlshöjdsskolan	1–6 (1–9)	19
Ersängsskolan	1–6 (1–9)	7
Hagaskolan	1–6 (1–9)	30
Östra Ersbodaskolan	1–3 (1–3)	17

Fristående skolor med undervisning i förskoleklass samt grundskolans åk 1–6 (25 aug 2020)

Skola	Årskurser	Antal elever
Umeå Montessoriskola	F–6	81
Hannaskolan	F–6 (F–9)	56
Mariaskolan	F–6 (F–9)	27
Minervaskolan	F–6 (F–9)	370
Språkskolan	F–6 (F–9)	152
Umeå Waldorfskola	F–6 (F–9)	139
Internationella Engelska skolan	3–6 (3–9)	241
Pops Academy	4–6 (4–9)	12
Prolympia	6 (6–9)	67

2.2 Prognoser för framtida bostadsbyggande

Umeå kommuns utbyggnadsordning är en sammanställning av aktuella utbyggnadsprojekt (exploateringsprojekt) både på kommunal och privat mark de kommande åren. I utbyggnadsordningen konkretiseras översiktsplanens strategier för tillväxt och föreslagna bebyggelseområden i en lista på byggprojekt med bedömda tidsplaner och volymer.

För ett väl fungerande samhällsbyggande måste etableringen av kommunal service som skolor och förskolor, biblioteksverksamhet, fritids- och idrottsanläggningar ske i takt med bostadsbyggandet. För att detta ska fungera är det avgörande att kommunen har en god uppfattning om var byggandet kommer att ske, när det sker och vilken typ av bostäder som byggs. Med tanke på att planering och byggande, oavsett bebyggelsestyp, ofta tar flera år är det viktigt med fortsatt ömsesidig och tidig samverkan vid planering av både kommunal service och bostadsbyggande.

Utbyggnadsordningen är central för kommunens planering av de egna verksamheterna och utgör en viktig del av underlaget i den årliga befolkningsprognosen.

2.2.1 Befolkningsprognos

Den aktuella befolkningsprognosen "Prognos 2020" utgår från den faktiska befolkningen i Umeå 2019 och sträcker sig fram till prognosens slutår 2031. Folkmängden avser den 31 december respektive år och åldern är den som är uppnådd vid årets slut. Prognosen är uppdelad i olika ålderskategorier. Befolkningsprognosen görs av Umeå kommuns avdelning för övergripande planering och tar hänsyn till demografiska förändringar, in och utflyttning, kommunens utbyggnadsordning för kommande exploateringar och andra faktorer som påverkar en framtida befolkningsutveckling. Detta avser såväl antaganden om migration, mortalitet och fertilitet.

I prognoser finns alltid en viss osäkerhet och man kan aldrig vänta sig att prognosen ska slå in exakt. En befolkningsprognos har högst träffsäkerhet under de första två åren. Efter ytterligare några år kan det vara svårare att bedöma hur stor befolkningsökningen blir och i vilka områden den sker. Osäkerheten är störst för 20–44-åringar då omflyttningen är stor i dessa åldrar. En prognosavvikelse i dessa åldrar får även genomslag på barnafödandet.

Folkmängden i åldrarna 6–12 år ökar med cirka 1 600 barn fram till år 2031.

2019–2022: + 375 barn

2022–2025: + 130 barn

2025–2028: + 530 barn

2028–2031: + 600 barn

Fram till år 2031 väntas en ökning av antalet barn i åldrarna 6–12 år i en majoritet av kommunens områden. De största ökningarna sker i de centrala delarna av Umeå samt på Teg med ca 500 respektive 200 fler barn i denna åldersgrupp. På Teg väntas bostadsbyggandet bli omfattande också under den andra delen av prognosperioden.

I de områden där det för närvarande bedöms finnas en mycket låg utbyggnadstakt väntas utvecklingen av antalet personer i åldersgruppen att bli svag eller minskande.

Antalet nyanlända barn 6–12 år beräknas till ca + 350 barn under prognosperioden. Dessa elever är inte placerade jämnt fördelade i stadsdelar i Umeå tätort eftersom det är svårt att beräkna var elever kommer att bosätta sig i ett förändrat bostadsbestånd i Umeå. Det innebär att befolkningsprognosen för stadsdelar som Ersboda, Mariehem och Ålidhem kan vara något undervärderade om man utgår från bosättning i stadsdelar tidigare år. Detta innebär att man vid planering av behov av skollokaler behöver göra ett antagande var dessa barn kommer att bo och gå i skola. Detta är i sin tur beroende på var tillgängliga bostäder för denna prognosgrupp kommer att finnas.

2.2.3 Skolprognos

För att skapa en elevprognos, som utgår från befolkningsprognosen men som också tar hänsyn till hur vårdnadshavares val av skola ser ut, görs årligen en så kallad skolprognos. Det ger en prognos som visar på beräknat antal elever per skola, årskurs och kalenderår.

Prognosen inrymmer uppgifter över antal barn per skolplaneringsområde, skola och åldersklasser. Prognosen sträcker sig tio år framåt. Samtliga antaganden som beskrivs i befolkningsprognosen ingår i skolprognosen. Skolprognosen baseras på den faktiska skolplaceringen efter vårdnadshavares prioriterade önskemål av skola. Alla vårdnadshavare har dock inte kunnat få sitt förstahandsönskemål eftersom antalet elevplatser på vissa skolor varit färre än antalet förstahandsönskemål. 2020 fick 91 % av vårdnadshavarna sitt förstahandsönskemål till förskoleklass. Skolprognosen utgår från den skola barnet slutligen placerats på efter vårdnadshavares önskemål och efter urval via relativ närhet. Skolprognosen uppdateras varje år för att få bästa möjliga och aktuella beskrivning av barns skolplacering efter vårdnadshavare val av skola samt skolplacering. Som underlag för framtida skollokalsplanering används både befolkningsprognos och skolprognos som underlag. Skolprognosen behöver dock hanteras med reservation för rimliga antaganden när nya skolor etableras.

2.2.4 Skolverkets lärarprognos 2019

Antalet barn och ungdomar fortsätter att öka under prognosperioden, men i en lägre takt än under de senaste åren. Befolkningsökningen är större bland äldre barn och ungdomar än bland förskolebarn och barn i grundskolans lägre årskurser. Det finns risk för stor brist på utbildade lärare inom de flesta lärarkategorier. De största obalanserna beräknas för ämneslärare med inriktning mot grundskolans årskurs 7–9, grundskolelärare med inriktning mot årskurs 4–6 samt för yrkeslärare. Även behovet av speciallärar- och specialpedagogtjänster bedöms öka stort fram till 2033.

2.3 Vårdnadshavares val av skola

När det gäller vårdnadshavares skolval av skola så är önskemål och val av en skola i närområdet en mycket stark faktor när det gäller barn som går i förskoleklass och på låg och mellanstadiet. Vårdnadshavares valmönster skiljer sig därför åt mellan olika stadsdelar, kommundelar och byar beroende på var de fristående skolorna är lokaliserade. I de stadsdelar där det finns både kommunala och fristående skolor så är andelen vårdnadshavare som väljer fristående skola högre än i de stadsdelar där det inte finns fristående skolor. Fristående skolors geografiska etablering och vårdnadshavares skolvalmönster har därför stor betydelse för behovet av elevplatser på kommunala skolor.

2.3.1 Kommunala skolor

Kommunens planering för kommunala skolor ska enligt skollagen tillgodose att det finns platser för alla elever som har skolplikt. Skolplaneringen ska både utifrån vad som är bra utifrån kommunikationssynpunkt för elever samt utifrån vårdnadshavares önskemål av skola. Det är dock inte säkert att alla vårdnadshavare får sitt förstahandsönskemål. Kommunala skolor planeras så att alla elever i Umeå tätort ska ha minst en skola i sitt närområde. Utifrån kommunikationssynpunkt för att särskilt yngre elever inte ska ha lång resväg till skolan planeras skolor i ett antal mindre tätorter samt i Holmsund/Obbola, Hörnefors och Sävar.

2.3.2 Fristående grundskolor

I Umeå kommun finns för närvarande nio fristående skolor med undervisning för elever som går i förskoleklass till årskurs 6. En försvårande omständighet för planering av elevplatser i kommunala skolor är att det inte går att förutsäga huruvida friskolorna kommer att öka eller minska i antal eller om antalet elever kommer att öka eller minska. Om en fristående huvudman beslutar att lägga ned en skola är kommunen skyldig att erbjuda de elever som blir utan skola utbildning i kommunala skolor. Det är Skolinspektionen som beslutar om eventuella nyetableringar av fristående skolor.

De största fristående skolorna i Umeå kommun har idag ett elevantal som i stort motsvarar deras möjliga elevkapacitet. Det är ca 6 % av vårdnadshavarna med barn i förskoleklass – åk 3 samt ca 16 % av vårdnadshavare till barn i åk 4–6 som går en fristående på en fristående skola. Prolympia och erbjuder undervisning endast från och med åk 6.

Primaskolan ändrar från och med läsåret 2020–2021 sin profil och byter namn till Pops Academy. Samtidigt med detta blir skolan en skola med intag av elever i åk 4–9. Internationella Engelska Skolan meddelat att de avser att förändra sin skolstruktur för att från och med läsåret 2021–2022 påbörja omstrukturering till att bli en F–9 skola med två paralleller. Det innebär att de fristående skolornas elevkapacitet avseende elever i F–3 kommer att öka något medan elevkapaciteten i åk 4–9 kan vara likvärdigt som tidigare beroende på vårdnadshavares skolval av nyetablerad skola. Engelska skolans beslut att minska antalet klasser i åk 7–9 innebär att fler elever i åk 7–9 behöver plats på kommunala skolor eller andra fristående skolor än tidigare beräkningar. Det finns idag inga övriga kända förändringar av fristående skolor antal eller ändringar i strukturer som påverkar behovet av antalet elevplatser i kommunala skolor.

2.3.3 Vårdnadshavares val av skola – skolplacering

Kommunen ska enligt skollagen placera elever på den skola vårdnadshavare önskar.

Om det är fler sökande än det finns platser på skolan sker urval genom relativ närhet. Det innebär att elever som har nära till den skola vårdnadshavare önskat men längre till näst närmaste skola får företräde före en elev som har lika långt till sökt skola och näst närmaste skola.

Fristående skolor har egna urvalsmodeller. Där gäller oftast kötid och syskonförtur.

I nedanstående tabell framgår hur och var elever från olika stadsdelar och kommundelar går i skola utifrån vårdnadshavares önskemål. Där det inte funnits tillräckligt många elevplatser på önskad skola har skolplacering skett efter andrahands- och tredjehandsönskemål.

Beräkningsunderlaget bygger på de senaste årens val av skola och skolplaceringar. Nedanstående beräkningar visar att det inte går att planera behov av skollokaler endast utifrån befolkningsprognos. Hänsyn till vårdnadshavares val av skola måste också göras. Dessa är olika beroende på i vilken stadsdel eller geografiskt område man bor i.

Statistik om vårdnadshavares skolvalsmönster finns för de senaste tre åren. En utvärdering av tillförlitligheten av denna statistik har gjorts som indikerar att kvoterna är robusta att använda för så kallade prediktiva ändamål.

Vanligaste skolor för elever inom olika stads- eller kommunalar delar i Umeå

Förskoleklass–åk 3

Boende, stadsdel	Skola med högst andel elever	Skola men näst högst andel elever	Andel elever på friskolor
Berghem	Berghemsskolan 82 %	Östermalmskolan 7 %	6 %
Haga/Sandbacka	Sandaliden skola 60 %	Hagaskolan 24 %	8 %
Centrala stan	Östermalmskolan 36 %	Hedlundaskolan 24 %	20 %
Delområde Centrum Öst samt Öbacka	Östermalmskolan 51 %	Minervaskolan 25 %	30 %
Västerslätt/Rödäng	Rödängsskolan 92 %	Hedlundaskolan 2 %	0 %
Ersboda*	Ersdungen, Ersäng, Östra Ersboda 80 %	Mariebergsskolan 4 %	8 %
Ersmark	Ersmark skola 95 %		1 %
Väst på stan (till Tvärån)	Backen, Grisbacka, Rödäng, Hedlundaskolan 77 %	Waldorfskolan 7 %	17 %
Teg V om E4:an	Böleängsskolan 82 %	Minervaskolan 4 %	8 %
Teg Ö om E 4:an	Östteg skola 83 %	Minervaskolan 7 %	
Östra stadsdelen	Carlshöjd-, Sofiehem-, Ålidhem-, Östermalmskolan 80 %	Minervaskolan 4 %	7 %
Marieområdet	Mariebergsskolan/Mariehemsskolan 76 %	Språkskolan 6 %	10 %
Nydalahöjd, Lilljansberget	Språkskolan 36 %	Mariehemsskolan 26 %	40 %
Tomtebo	Sjöfruskolan, 48 % Tomtebogård 41 %	Minervaskolan 3 %	4 %
Holmsund, Obbola	Närmaste skola 94 %	Blandat	2 %
Hörnefors, Sörmjölle	Närmaste skola 93 %	Blandat	1 %
Sävar, Täfteå, Bullmark, Botsmark	Närmaste skola 93 %	Blandat	1 %

Åk 4–6

Boende, stadsdel	Skola med högst andel elever	Skola med näst högst andel elever	Andel elever på friskolor
Berghem	Berghemsskolan 73 %	Minervaskolan 11 %	19 %
Haga/Sandbacka	Hagaskolan 70 %	Minervaskolan 15 %	25 %
Centrala stan	Östermalmskolan 30 %	Minervaskolan 21 %	31 %
Delområde Centrum Öst samt Öbacka	Östermalmskolan 43 %	Minervaskolan 30 %	39 %
Västerslätt/Rödäng	Grisbacka skola 86 %	Hedlundaskolan 3 %	7 %
Ersboda*	Ersdungen, Ersäng, Östra Ersboda 69 %	Minervaskolan 6 % Engelska skolan 5 %	19 %
Ersmark Åk 4–5	Ej beräknad		
Väst på stan (till Tvärån)*	Backen, Grisbacka eller Hedlundaskolan 76 %	Waldorfskolan 7 %	19 %

Framtida skolstruktur för låg- och mellanstadieskolor

Teg V om E4:an	Böleängsskolan 43 %	Engelska skolan 38 %	30 %
Teg Ö om E 4:an	Östteg skola 57 %	Minervaskolan 20 %	
Östra stadsdelen	Carlshöjd-, Sofiehem-, Ålidhem-, Östermalmsskolan 67 %	Minervaskolan 5 %	12 %
Marieområdet	Mariebergsskolan, Mariehemsskolan 72 %	Språkskolan 7 % Minervaskolan 7 %	18 %
Nydalahöjd, Lilljansberget	Språkskolan 38 %	Mariebergsskolan 19 %	43 %
Tomtebo	Sjöfruskolan 83 %	IES 4 % Minerva 3 %	8 %
Holmsund, Obbola	Närmaste skola 90 %	IES 2 %	5 %
Hörnefors, Sörmjöle	Närmaste skola 90 %	Stöcke skola 3 %	1 %
Sävar, Täfteå, Bullmark, Botsmark	Närmaste skola 91 %		4 %

* Korrigerade värden för läsåret 2020–2021

3. Utgångspunkter till förslag om skolstruktur F–6

3.1 För och grundskolenämndens styrande principer för framtida skolstruktur

För och grundskolenämnden har beslutat om styrande principer för skolstruktur Umeå kommun. Förslaget till skolstruktur utgår från nedanstående tolkning av dessa styrande principer:

1. Ekonomiskt bärkraftiga enheter med möjligheter till en samlad och samordnad elevhälsa samt förutsättningar för långsiktig kompetensförsörjning:

För att ge förutsättningar för ovanstående delar i ”styrande principer” bör det, utifrån gällande befolknings- och skolprognoser, finnas en rimlig möjlighet för skolan få ett elevantal som i genomsnitt överstiger 20 elever/årskurs. Undantag kan göras för geografiskt område som har mycket långt till alternativ skola.

Beräkningen av antal elever per klass utgår huvudsakligen ifrån att det skolorna har klasser som bygger på en årskurs/klass och inte åldersblandade klasser. Undantag kan göras för geografiskt område som har mycket långt till alternativ skola.

I utredningens beräkningar av behov av elevplatser är hänsyn taget till vårdnadshavares historiska val av skola.

2. En geografisk spridning av grundskoleenheter för att kunna så långt som möjligt erbjuda grundskoleplatser för yngre elever utan behov av skolskjuts

Elevkapacitet på skolor beräknas utifrån att det finns tillräckligt många elevplatser inom elevens närområde och inte utifrån de stadsdelar eleven är bosatt.

Elev boende i en stadsdel i Umeå tätort kan därför utifrån relativ närhet få en skolplacering på skola i en annan stadsdel men inom elevens närområde.

För geografiska områden utanför Umeå tätort prioriteras att elever i förskoleklass och lågstadiet får en skola närmare hemmet. För elever på mellanstadiet kan längre skolresor förekomma.

Flytt av verksamheter till skolor med tillgång till lediga skollokaler kan ske. Detta för att möjliggöra att yngre elever kan få en skola nära hemmet.

Förslagen för utgår från de avståndgränser som för- och grundskolenämnden fastställt som rimligt avstånd för närområde:

Förskoleklass–åk 3: Upp till 3 km mellan hem och skola

Åk 4–9: Upp till 4 km mellan hem och skola

Med hem avses barnets folkbokföringsadress.

För geografiska områden där det inte finns skolor inom elevens närområden reserveras plats på en skola dit skolskjuts anordnas

3.2 Behov av elevkapacitet 2019–2031

Förslaget till skolstruktur utgår från:

Umeå kommuns officiella befolkningsprognos 2020

Nuvarande antal fristående skolor samt kända förändringar (se p 2.3.2)

Nuvarande antal barn vars vårdnadshavare som valt fristående skola. Detta eftersom de större friskolorna med kö har fyllt sin elevkapacitet. Det finns endast ett färre antal platser i några fristående skolor som heller inte fyllt sin kapacitet.

En viss överkapacitet på elevplatser motsvarande 7 % i förskoleklass och åk 4 (Umeå tätort). Det innebär en succesiv ökning av genomsnittligt elevantal i stadierna utifrån beräknad inflyttning.

Förskoleklass – ett genomsnitt på 23 elever/klass – åk 3 närmare 25 elever/klass

Åk 4 – ett genomsnitt på 26 elever/klass – åk 6 närmare 28 elever/klass

3.3 Rätt att gå kvar på skola i påföljande årskurs

En faktor som också påverkar planering av skollokaler i en framtida skolstruktur är att ett barn som har fått en skolplacering på en skolenhet har rätt att gå kvar på samma skolenhet till dess att skolenheten inte har påföljande årskurs, skollagen 10 kap 30§. Det innebär att det inte är möjligt att ha en struktur för en skola där det finns tre ”fulla” klasser per årskurs på lågstadiet och bara två klasser på mellanstadiet. Det går alltså inte att göra ett urval av elever i åk 3 vilka som får gå kvar på skolan och vilka som får placering på annan skola. Skolstrukturen bör därför planeras så att en skola har lokalmässig kapacitet för lika många klasser per årskurs för de årskurser som finns på skolenheten. Förslaget på skolstruktur bygger därför på att en skola har en, två respektive tre paralleller i samtliga årskurser som finns på skolan.

3.4 Beräkning av elevkapacitet utifrån vårdnadshavares val av skola

För att planera för en elevkapacitet som inte innebär för många lediga platser på kommunala skolor så behövs också tas hänsyn till hur många barn som vårdnadshavare söker och får plats på fristående skolor. Internationella Engelska skolan har aviserat att de avser att från och med 2022 (ev. 2021) bedriva undervisning för elever i förskoleklass samt åk 1–9 vilket medför fler elevplatser på fristående skolor.

Utredningens förslag utgår från att vårdnadshavare även i fortsättningen kommer att ha ett liknande sökmönster som tidigare år avseende val och placering på skola. De flesta vårdnadshavare till barn i förskoleklass och åk 1–3 önskar eller väljer en skola nära hemmet. I åk 4–6 ökar antalet vårdnadshavare som väljer en skola lite längre från hemmet. I de geografiska områden där det finns etablerade fristående skolor är andelen elever i fristående skola högre än i de geografiska områden där ingen fristående skola finns etablerad.

Utredningens förslag utgår från att antalet barn som vårdnadshavare historiskt har valt att placera på fristående skolor är likvärdigt tidigare år kompletterat med Internationella Engelska skolans planerade utökning av sin verksamhet från en skola med utbildning från årskurs 3 till att erbjuda utbildning från förskoleklass.

3.5 En skola nära hemmet

För och grundskolenämnden har in sina styrande principer för skolstruktur beslutat att utredningen ska utgå från en geografisk spridning av grundskolenheter för att kunna så långt som möjligt erbjuda grundskoleplatser för yngre elever nära hemmet.

Nämnden har också beslutat om vilka avstånd mellan ett barns folkbokföringsadress och skola som avses med begreppet ”en skola nära hemmet”.

Detta kan också benämnas som ett ”närområde” eller ”närhetsprincipen”.

Elever i förskoleklass samt åk 1–3: Skolor som ligger inom 3 km mellan hem och skola

Elever i åk 4–9: Skolor som ligger inom 4 km mellan hem och skola

För elever som inte har någon skola ”nära hemmet” reserveras plats på den skola dit skolskjuts anordnas. Vårdnadshavare kan även önska annan skola än den reserverade skolan. Då sker skolplacering i enlighet med kommunens regler för skolplacering.

Utredningens förslag på vilka kommunala skolor som elevkapacitet och utbyggnad behöver ske utgår från att skolplacering kan ske utifrån för- och grundskolenämndens definition av ”en skola nära hemmet”. Det innebär att, om det är fler sökande till skola än det finns elevplatser, barn som bor i en stadsdel kan få en skolplacering på en skola i en annan stadsdel men inom ”närhetsprincipen”

Utredningens förslag utgår inte från att alla skolor i kommunens stadsdelar ska ha en elevkapacitet som motsvarar det antal barn som bor i stadsdelen. Om kapacitetsplaneringen skulle utgå från detta så skulle elevkapacitet behöva utökas på många skolor med många utbyggnader som följd.

3.6 Tillgänglig elevhälsa

Elevhälsan ska finnas i grundskole- och gymnasieutbildningen och ska enligt skollagen främst vara förebyggande och hälsofrämjande. Elevernas utveckling mot utbildningens mål ska stödjas.

När skolarbetet har fokus på det som får elever att må bra, det främjande arbetet, behövs mindre tid för det förebyggande och åtgärdande arbetet. Pedagogerna och elevhälsans personal kan bidra på olika sätt genom att arbeta i tvärprofessionella team.

Elevhälsan är en del av skolans verksamhet och behöver därför ingå i skolans systematiska kvalitetsarbete. Systematiskt innebär att arbetet är strukturerat och långsiktigt. Utgångspunkten i arbetet är att identifiera områden som är särskilt angelägna att utveckla för att uppfylla målen.

Inom elevhälsan behöver de medicinska, psykologiska, psykosociala och specialpedagogiska insatserna samverka i ett tvärprofessionellt team. Den breda kompetensen gör det lättare att tidigt planera det främjande och förebyggande arbetet, och att kontinuerligt följa upp, utvärdera och analysera arbetet. En viktig del är att undanröja hinder för lärande på organisations-, grupp- och individnivå. Detta förutsätter att elevhälsan har tid för samarbete och reflektion.

Elevhälsan behöver ha ett nära samarbete med skolans övriga personal för att kunna stötta det klassrumsnära förebyggande och hälsofrämjande arbetet. Att delta på arbetslagsmöten kan vara ett sätt att konkret främja och förebygga, utifrån det lokala sammanhanget. På den arenan kan man tillsammans tvärprofessionellt utforma anpassningar på organisations-, grupp- och individnivå. Arbetet kan även resultera i beslut om andra åtgärder för eleven. För att det ska vara möjligt behöver elevhälsan och skolans övriga personal samarbeta. (Skolverket om att leda elevhälsan i skolan)

”Sambandet mellan lärande och psykisk hälsa är ett centralt område för elevhälsa. Elevers hälsa, inte minst den psykiska hälsan, har stor betydelse för skolprestationer, välbefinnande och möjlighet att fungera i skolans sociala miljö. Omvänt har en elevs skolprestationer stor betydelse för den mentala hälsan. Det innebär att det finns ett dubbelriktat samband mellan hälsa och lärande.” (Vägledningen för elevhälsan, 2014).

Elevhälsan i Umeå kommuns grundskolor har idag utbildad personal inom alla kompetenser som krävs enligt skollag. Alla elever har tillgång till elevhälsa. Tillgängligheten för eleverna varierar beroende på skolans storlek. Det finns idag utmaningar i och med att skolsköterska, skolkurator och skolpsykolog har flera skolor i sin tjänst. Fördelningen sker till stor del utifrån elevantal vilket innebär att en mindre skola kanske har sin elevhälsa på plats ungefär en dag i veckan inräknat mötestid. Tillsammans bidrar elevhälsans personal med en bred tvärprofessionell kompetens som kan nyttjas på flera nivåer, individ-, grupp- och organisationsnivå. För att förebygga uppkomsten av psykiska ohälsa krävs ett systematiskt, strukturerat och långsiktigt arbete med hälsofrämjande och förebyggande insatser på skolenheterna. Tid för samarbete, samverkan och reflektion både internt men även med externa aktörer är en förutsättning. Skolverket lyfter vikten av systematiskt kvalitetsarbete, strukturerad långsiktig tvärprofessionell samverkan för att tidigt undanröja hinder för lärande på alla nivåer. Tid behövs för samarbete och reflektion tillsammans men skolans övriga personal. Eleverna ska mötas av en trygg, stödjande och uppmuntrande lärmiljö där hänsyn tas till olika behov. Likvärdigheten för alla skolenheter behöver säkras och bemanningen måste anpassas efter volymökningar.

4. Behov av fler elevplatser i förskoleklass – åk 6

4.1 Total elevkapacitet för kommunala skolor i Umeå kommun

Enligt Umeå kommuns officiella befolkningsprognos beräknas antalet elever i förskoleklass samt åk 1–6 att 2019–2031 öka med ca 1 600 barn från ca 10 500 barn till ca 12 100 barn. Av dessa beräknas antalet 6-åringar som ska börja förskoleklass öka med sammanlagt ca 260 barn.

Vid en bedömning av den sammanlagda elevkapaciteten för Umeå kommun behövs hänsyn tas till både förväntat elevantal samt vilken överkapacitet som ska finnas för att kunna möta eventuella förändringar som kan inträffa kortsiktigt. Kortsiktiga förändringar kan inträffa om en fristående skola beslutar sig för att avveckla verksamheten eller ett hastigt ökat antal elever utifrån yttre faktorer som ökat antal flyktingar.

Förändrat antal elever i förskoleklass–åk 6, 2019–2031

Umeå tätort	+ 1 100
Holmsund/Obbola	+ 160
Hörnefors	+ 100
Sävar	+/- 20
Mindre tätorter norr	- 30
Mindre tätorter syd	+ 200
Mindre tätorter väst	+ 100

Utifrån befolkningsprognosen fram till 2032 väntas inget behov att tillföra några skollokaler i Holmsund, Hörnefors eller Sävar. I Obbola kan dock ett visst lokaltillskott behövas.

Den elevökning som sker i skolor i mindre tätorter i Umeå kommun skiljer sig åt. I de områden som antalet elever ökar kommer de allra flesta närmaste skolorna att klara denna elevökning. Det finns dock några skolor utanför Umeå tätort som inte kommer att kunna ta emot alla elever som bor utanför skolans närområde men som önskat skolan. Reserverade skolor för barn boende byar utanför skolans närområde kan därför behöva ändras till annan skola alternativt att nya lokaler behöver tillskapas.

Eftersom de fristående skolornas sammanlagda elevkapacitet i stort är fylld så behöver det ökade antalet elevplatser tillskapas på kommunala skolor. Det är nästan uteslutande vårdnadshavare till barn som är folkbokförda i Umeå tätort som väljer fristående skolor.

4.2 Översiktligt behov utifrån större geografiska områden

För att se i vilka större geografiska område som den framtida elevökningen beräknas så har en indelning gjorts där Umeå tätort delas upp i större geografiska områden där det finns skolor som gränsar till varandra oavsett stadsdelar. I dessa geografiska områden finns det då ett antal skolor inom elevens närområde där skolplacering kan ske om det är fler sökande till skola än det finns elevplatser.

Förändring av antal barn 6–12 år 2029–2031 enligt befolkningsprognos P 20

Centrum Öst, Haga, Berghem, Sandbacka (Ryms ej inom nuvarande skolors elevkapacitet)	+ 260 elever
Väst på stan, centrum väster om Västra Esplanaden till Tvärvägen (Ryms ej inom nuvarande skolors elevkapacitet)	+ 275 elever

Teg, Ön (Ryms ej inom nuvarande skolors elevkapacitet)	+ 220 elever
Ålidhem, Sofiehem, Carlshöjd, Tomtebo. Tomtebo Strand, Innertavle (Ryms ej inom nuvarande skolors elevkapacitet)	+ 150 elever
Ersmark (Ryms ej inom nuvarande elevkapacitet)	+ 130 elever
Holmsund/Obbola (Ryms nästan inom nuvarande elevkapacitet)	+ 160 elever
Tavelsjö, Hissjö med omnejd (Ryms inom nuvarande skolors elevkapacitet)	+ 100 elever
Hörnefors med omnejd (Ryms inom nuvarande skolors elevkapacitet)	+ 100 elever
Röbäck inkl. Skravelsjö (Ryms inom nuvarande skolors elevkapacitet)	+ 100 elever
Marieområdet (Ryms inom nuvarande skolors elevkapacitet)	+ 50 elever
Ersboda (Ryms inom nuvarande skolors elevkapacitet)	+ - 0
Backen, Umedalen (Ryms inom nuvarande skolors elevkapacitet)	- 80 elever
Sävar, Bullmark, Botsmark med omnejd (Ryms inom nuvarande skolors elevkapacitet)	- 50 elever

Till detta kommer skolor med större elevökning i geografiska områden där det endast finns en skola i närområdet och där nuvarande elevkapacitet inte klarar denna elevökning i området.

Sörmjölle med omland	+ 90 elever
Stöcke – Stöcksjö med omland	+ 80 elever
Kasamark med omland	+ 40 elever

4.3 Antal barn 6 år i Umeå tätort samt behov av antal klasser i förskoleklass

För att se i vilka större geografiska område som den framtida elevökningen beräknas så har en indelning gjorts där Umeå tätort delas upp i större geografiska områden där det finns skolor som gränsar till varandra oavsett stadsdelar. För en elev kan det finnas flera skolor i elevens närområde. Både inom stadsdelen och i andra angränsande stadsdelar.

Det faktiska antalet elever i de kommunala och fristående skolorna i Umeå tätort är högre än det antal 6-åringar som är bosatta i Umeå tätort. Det beror på att det finns elever bosatta utanför Umeå tätort vars vårdnadshavare sökt och fått plats på en kommunal eller fristående skola i Umeå tätort. För att en del av skolorna utanför Umeå tätort ska klara att ta emot alla elever boende i närområde och omnejd behövs också fortsättningsvis att ett antal vårdnadshavare önskar placering på en skola i Umeå tätort eller får sin reserverade skola i en skola i Umeå tätort. Detta gäller framför allt i områdena Kasamark, Stöcke, Stöcksjö med omnejd. På fristående skolor utgår tabellen utifrån hur många vårdnadshavare som sökt och fått plats på fristående skola de senaste åren.

Umeå kommun har ett skolpliktsansvar för alla elever bosatta i Umeå kommun. Det innebär att kommunen måste ha en viss överkapacitet av elevplatser (lediga elevplatser) för att kunna ta emot ett något högre antal nyinflyttade barn än gällande prognos eller om någon fristående skola väljer att avsluta sin verksamhet.

I tabellen redovisas beräkningar av ett sammanlagt behov av elevplatser och klasser i förskoleklass i de kommunala grundskolorna i Umeå tätort. Beräkningen utgår ifrån ett genomsnitt på 23 elever/klass. Den maximala elevkapaciteten i förskoleklass samt åk 1–3 i Umeå tätort är ca 25 elever/klass. Enligt befolkningsprognosen sker en årlig inflyttning till Umeå kommun vilket innebär att antalet barn per årskurs ökar för varje år. Med en beläggningsgrad på i genomsnitt 23 elever/klass i förskoleklass (93 %) finns elevplatser tillgängliga för de elever som beräknas flytta in till Umeå under åk 1–3 samt senare i åk 4–6. Beläggningsgraden närmar sig alltså 100 % i både åk 3 och åk 6.

Beräknat behov av antal klasser i förskoleklass i kommunala skolor i Umeå tätort

	2020	2025	2031
Antal elever	1 036 (faktiskt antal)	1 100	1 230
Elever i fristående skolor	112 (faktiskt antal)	130*	130*
Behov av elevplatser kommunala skolor	924	970	1 100
Antal elever/klass i genomsnitt (kommunala skolor)	23,1	22,8	23,1–22,7
Behov av antal kommunala klasser 23 elever/klass i snitt		42	47–48
Tillgängligt antal klasser (kommunala skolor)	40		
Behov av tillskapande av antalet klasser i förskoleklass – jfr 2020	0	2	7–8

4.4 Behov av utökat antal elevplatser i grundsärskola

Grundsärskolan är en skolform för elever som har en utvecklingsstörning eller en förvärvad hjärnskada. Undervisningen är anpassad till elevens behov och förutsättningar. Här mottas elever som har en utvecklingsstörning och som inte bedöms kunna klara grundskolans kunskapskrav. Även elever som har fått en betydande och bestående begåvningsmässig funktionsnedsättning, på grund av en hjärnskada, kan mottas i grundsärskolan.

I grundsärskolan läser eleverna ämnen och ämnesområden. Utbildning inom ämnesområden är avsedd för de elever som inte kan tillgodogöra sig hela eller delar av utbildningen de ämnen som finns i grundsärskolans läroplan. Elever som finns inom grundsärskolans inriktning träningskolan läser företrädesvis ämnesområden. Ämnesområden består till skillnad från ämnen av områden som estetik, kommunikation, motorik, vardagsaktiviteter och verklighetsuppfattning. Enligt skollagen har elever rätt att få läsa en kombination av ämnesområden och ämnen inom grundsärskolan samt även med ämnen inom grundskolan. Elever har också rätt att läsa en kombination av ämnen inom grundsärskolan och grundskolan om rektor bedömer att eleven har förutsättningar för detta.

Inom grundsärskolan kommer det nya lärarlegitimationskravet att gälla från 2021-07-01. Det finns dock en utredning som föreslår att legitimationskravet förskjuts fram till 2028-06-30. Umeå kommun har givetvis som ambition att alla lärare inom grundsärskolan har legitimation oavsett kravet på tidpunkt. Lärarlegitimation inom grundsärskolan har en tydlig uppdelning där lärare ges behörighet utifrån lärarexamen och i de flesta besluten ges lärarlegitimationen för antingen behörighet att undervisa i ämnesområden inom träningskolan eller ämnen inom skolformen grundsärskolan. Inom grundsärskolans samtliga ämnen ska legitimerade lärare ha en lärarexamen med behörighet i ämnesområdet eller ämnet samt en speciallärarexamen med inriktning mot utvecklingsstörning. Detta kommer även att gälla för lärare som undervisar i praktiska och estetiska ämnen inom grundsärskolan. Genom att undervisning i ämnen och ämnesområden kan lokaliseras på samma skola uppstår såväl pedagogiska som ekonomiska samordningsvinster samt ökade möjligheter för elever att läsa en kombination av ämnen och ämnesområden med behöriga lärare för detta.

Idag finns grundsärskola åk 1–6 på fyra enheter i kommunen, Carlshöjdsskolan, Hagaskolan och Ersboda grundsärskola. Ersboda grundsärskola bedriver undervisning på Ersängsskolan och Östra Ersbodaskolan. På Hagaskolan bedrivs undervisning för elever som läser ämnen. På de övriga skolorna finns undervisning för elever inom träningskolan vilka läser ämnesområden. Ett uppmärksammat problem med den nuvarande strukturen är svårigheter att planera och organisera verksamheten för elever som behöver läsa en kombination av ämnen och ämnesområden mellan såväl grundsärskola, träningskola och grundskola. En samlokalisering skulle förbättra dessa möjligheter.

Ett annat problem när det gäller att skapa en hållbar skolstruktur för grundsärskola är att det finns betydligt fler klasser för elever som läser ämnesområden än vad det finns klasser som läser ämnen. Detta beroende på behoven av mer utrymmeskrävande utrustning i träningskolan vilket gör att antalet elever per klass är färre än i de klasser där eleverna läser ämnen. Även om det kan finnas fördelar att sprida grundsärskolans verksamhet på fler skolor än idag så är det svårt att skapa en hållbar skolstruktur med grundsärskola på många skolor. För att uppfylla skollagens krav på att elever ska kunna kombinera ämnen och ämnesområden finns det stora verksamhetsfördelar att det finns skolor som både har undervisning i grundskola, grundsärskola och träningskola. Både ha klasser med elever som läser ämnen och klasser med elever i träningskolan som läser ämnesområden.

En annan begränsning för att ha grundsärskoleverksamhet på fler skolor än idag är att det i dagsläget endast finns få skolor som har eller får tillgängliga lokaler för detta. Lokalbehoven för elever som läser ämnesområden är mycket mer omfattande än för de elever som läser ämnen eftersom dessa lokaler behöver vara anpassade efter mycket utrymmeskrävande utrustning.

Om man skulle sprida grundsärskolans verksamheter på fler skolor än idag skulle det innebära behov av ny eller tillbyggnationer av befintliga skolor i Umeå tätort. Det är till och med så att man, för att kunna tillgodose att det finns skollokaler för de yngsta barnen i förskoleklass och grundskola i elevernas närområden, kan innebära att verksamheter, i såväl grundsärskola som grundskola, kan behöva flyttas till andra skolor för att optimalt kunna nyttja kommunens befintliga skollokaler.

Detta för att kunna uppnå:

- att det finns skolor med undervisning i grundsärskolan för både elever som läser ämnen, ämnesområden eller en kombination av dessa
- att elever förskoleklass och grundskolans åk 1–3 ska ha tillgång till en skola i sitt närområde.

Antalet barn i Umeå kommun i åldrarna 6–15 år har de senaste åren ökat vilket innebär att antalet elever i grundskolan men även i grundsärskolan ökat. Eftersom befolkningsprognosen i dessa åldrar visar på en fortsatt kraftig ökning så kommer antalet elever i båda skolformerna att öka.

Enligt statistik från Skolverket är det cirka 1 % av eleverna som är mottagna inom grundsärskolan i Sverige. För Umeå kommuns del så överensstämmer andelen 2020 med riksnittet men andelen

bedöms öka något utifrån att boende i Umeå har nära tillgång till Norrlands Universitetssjukhus samt habiliteringen.

Eftersom antalet elever i åldrarna 6–12 år Umeå kommun ökar med ca 1600 elever fram till 2031 beräknas ca 110 av dessa vara elever som behöver plats i grundsärskolans årskurser 1–6. Flertalet av dessa elever kommer att behöva plats i grundsärskoleklass. Ca 10 % av eleverna i grundsärskolan beräknas vara inkluderade i grundskoleklasser. Utifrån den prognostiserade elevökningen på grundsärskolan kommer ytterligare lokaler för skola och fritidshem att behöva tillföras.

Det finns dessutom behov att skapa bättre förutsättningar för att organisera undervisning för elever som först börjar förskoleklass och som sedan kommer att mottas i grundsärskolan. Detta för att hantera obligatorisk skolplikt från förskoleklass samtidigt som grundsärskolan börjar i årskurs 1. På skolenheter med grundsärskola från årskurs 1 finns det därför behov av förskoleklasser med lokalanpassningar.

För de närmaste åren beräknas antalet elever i grundsärskolan åk 1–9 öka från 127 elever till 155 elever. Denna prognos bygger på information om årskullar och antal barn mottagna vid Barn- och ungdomshabiliteringen samt det elevunderlag som finns inom grundskolan där skolformsutredning påbörjas.

Läsåret 20/21	åk 1	åk 2	åk 3	åk 4	åk 5	åk 6	Summa:
Integrerade elever	2	0	3	1	1	0	7
Hagaskolan	1	5	4	8	2	10	30
Träningskolan	8	9	7	5	6	9	44
I mottagandeprocess							10
Totalt	11	14	13	14	9	19	91

Elevprognos åk 1–6	19/20	20/21	21/22	2024	2026	2030
Grundsärskolan integrerade	10	11	11	11	12	12
Grundsärskolan ämnen	31	34	36	36	37	40
Grundsärskolan ämnesområden träningskola	45	46	48	48	49	54
Summa elever i grundsärskola	86	91	95	96	98	106
Andel elever i grundsärskola	0,97%	1,00%	1,04%	1,05%	1,05%	1,05%

För att lösa det akuta ökade behovet av lokaler för grundsärskolan i har grundsärskoleverksamhet också startat på Östra Ersbodaskolan. Östra Ersbodaskolan är ursprungligen utformade för träningskolans verksamhet vilket har gjort att verksamheten kunnat flytta in utan ombyggnationer av lokalerna. För att klara det ökade antalet elever i grundsärskolan har också Hagaskolan fått minska elevkapaciteten på högstadiet för att ge plats för fler klasser i grundsärskolans åk 1–6. Dessa åtgärder kommer troligen att innebära att det beräknade antalet elever inom grundsärskolan kommer att inrymmas i befintliga verksamheter och lokaler under närmaste åren. Under första halvan av prognosperioden behövs dock ett tillskott av lokaler för grundsärskolans verksamhet samtidigt som ett utökat antal skollokaler också behövs i centrala Umeå för det ökade antalet elever i grundskolan.

För att klara att ta emot ytterligare antal elever i grundsärskolan inom befintliga skollokaler i kommunen föreslås som nästa åtgärd att flytta grundsärskolan åk 1–6 från Hagaskolan till Carlshöjdsskolan när högstadiet på Carlshöjdsskolan flyttar till den nya skolan 2023. Det innebär dock att det blir ett elevantal inom grundsärskolan på Carlshöjdsskolan som är något större än önskvärt i relation till grundskolan. Då det inte finns tillgängliga skollokaler på någon annan F–6-skola i Umeå tätort är detta dock det alternativ som ter sig bäst både ur ett verksamhetsmässigt och ekonomiskt

perspektiv. För att klara det ökade elevantalet under den andra delen av prognosperioden föreslås att grundsärskolan tillförs ytterligare lokaler i den nya föreslagna skolan på Tomtebo Strand från vilken många elever troligen kommer att önska skolplacering på Carlslundsskolan som också kommer att ha verksamhet för både grundskola och grundsärskola.

5. Förslag samt prognoser för förändrade elevantal

5.1 Västra stadsdelarna av Umeå samt Umeå västra landsbygd, Taveljybygden

I hela västra delen av Umeå tätort beräknas en sammanlagd ökad befolkning i åldrarna 6–12 år med ca 200 barn under prognosperioden i och med ett kraftigt ökat bostadsbyggande. Under prognosperioden väntas ca 2 500 nya bostäder i området.

Förändringen i elevantal ser dock olika ut där Backen/Umedalen väntas få en elevminskning medan de områden som ligger närmare centrum får en kraftig elevökning. I hela västra delen av Umeå tätort finns idag ett fåtal lediga platser i förskoleklass vilket innebär att det inte kommer att finnas lediga platser för inflyttade elever i F–3 såvida inte några elever flyttar ut.

För att kunna tillgodose skolplatser i en skola i närområdet för barn boende i västra delen av Umeå tätort samt delar av centrum behövs därför större tillskott av nya skollokaler. Redan höstterminen 2021 bedöms behov av skolplatser för en utökning av antalet förskoleklasser. Ur såväl ekonomiska som verksamhetsmässiga skäl är det angeläget att den klassen öppnas på den skola där utbyggnad av kapaciteten sedan sker för hela

F–6. Senare under prognosperioden behövs ytterligare elevplatser för att alla elever som ska börja förskoleklass får plats på en skola i elevens närområde. Om antalet 6-åringar fortsätter att öka efter 2030 kan ytterligare skollokaler behöva tillföras.

I Umeå västra landsbygd väntas i de flesta områdena endast en mindre elevökning vilket ryms inom skolornas nuvarande elevkapacitet. Där behövs dock vägval göras avseende investeringar alternativt förändringar av årskurser samt risk för svårigheter att upprätthålla undervisningens kvalitet med behöriga legitimerade lärare. I södra delen av Taveljybygden väntas en viss elevökning. Denna elevökning beräknas dock inrymmas i de två skolor som vårdnadshavare i detta område brukar önska som skola, Hissjö skola och Taveljö skola.

Den största utmaningen i detta område är Brännlands skola som idag är en F–5-skola med undervisning i lokaler som har stort behov av investering för ombyggnationer om skolan ska ha undervisning i samma omfattning som för närvarande eller för att fungera som en F–6-skola.

5.1.1 Centrum Väst, Grubbe, Rödäng

	Antal elever 20/21	F–3 paralleller	Åk 4–6 paralleller	Grundskola
Grisbacka skola	414 (F–6)	2	3	Nej
Hedlundaskolan	149 (F–6)	1	1	Nej
Rödängsskolan	113 (F–3)	1	0	Nej

I detta geografiska område beräknas antalet barn 6–12 år öka kraftigt med ca 275 barn. I detta område väntas ca 2 000 bostäder att uppföras under prognosperioden varav hälften i området mellan Västra Esplanaden och Tvärån.

I Centrum mellan Västra Esplanaden och Tvärån samt området Västerslätt, Rödäng, Grubbe och Grisbacka finns idag tre skolor. I F–3 finns det idag endast enstaka lediga elevplatser och en mycket stor risk att alla barn boende i detta område inte får en plats i på en skola i närområdet i förskoleklass och i de lägsta årskurserna. I åk 4–6 finns det fortfarande ett antal lediga elevplatser som de närmaste åren kan ta emot nyinflyttade elever.

Från och med 2021 beräknas finnas behov av ytterligare en klass i förskoleklass för att klara elevökningen i närtid. Detta innebär ett utökat lokalbehov för en klass/åk och år (7 klasser) fram till 2027. Från 2026 behövs ytterligare utökning en klass i förskoleklass vilket innebär ett fortsatt behov

av utökad antal klasser (7 klasser) med en klass per år 2026–2032. Av detta tillskott på lokaler för 14 klasser beräknas behövas om- och nybyggnationer för motsvarande 11 klasser fram till 2032.

Förslag:

- Att Hedlundaskolan byggs ut med en parallell till en F–6-skola med två paralleller.
- Att Rödängsskolan byggs ut med en parallell åk 4–6 till en F–6-skola med en parallell.
- Att Grisbackaskolan byggs ut med 4 klasser till en F–6-skola med tre paralleller.

5.1.2 Backen, Umedalen, Baggböle

	Antal elever 20/21	F–3 paralleller	Åk 4–6 paralleller	Grundsärskola
Backens skola	236 (F–6)	1	2	Nej
Västangårds skola	564 (F–9)	2–3	2–3	Nej

I detta område beräknas ca 500 nya bostäder under prognosperioden. Det innebär att barnantalet beräknas minska svagt eftersom den stora utökningen av antalet bostäder på Umedalen redan är genomförd. I detta område bedöms ingen förändring av skolstrukturen för Backens skola behöva genomföras. Västangårds skola har haft en stor elevtillströmning den senaste 5-årsperioden vilket har inneburit att skolan i några årskurser har fler klasser per årskurs än vad som beräknas behövas för att klara antalet elever som börjar skolan under prognosperioden. I detta område finns också flera mindre fristående grundskolor, Hannaskola, Mariaskolan, Waldorfskolan och Umeå Montessori-skola.

Förslag:

- Att Backens skola blir reserverad skola för elever i åk 4–6 boende i Brännland med omland samt elever boende i Kåddis och Baggböle.
- Att klassorganisationen förändras på Backens skola så att elever i "musikklass" blir klass-placerade i båda klasserna A och B.
- Att intag till Backens musikklass förändras så att antalet elever som tas in i musikklass med färdighetsprov varierar från år till år beroende på antal lediga platser i respektive årskurs.
- Att genomförande sker med start höstterminen 2021.
- Att Västangårds skola blir på sikt en F–9-skola med två paralleller F–6.

5.1.3 Brännland med omland

	Antal elever 20/21	F–3 paralleller	Åk 4–6 paralleller	Grundsärskola
Brännlands skola	95 (F–5)	1	1 (åk 4–5)	Nej

I Brännland med omland väntas ingen långsiktig förändring av antalet elever under prognosperioden. Fram till 2031 beräknas ca 10 nya bostäder att byggas. I detta område väljer historiskt ca 80 % av vårdnadshavarna Brännlands skola. Övriga elever går i skola i Umeå tätort eller i Vännäs kommun. Läsåret 20–21 är det ca 50 % av eleverna som går på Brännlands skola åker skolskjuts till skolan. Antalet elever är idag 12–18 elever per årskurs. År 2030 beräknas antalet elever till vara ungefär detsamma vilket ryms inom skolans nuvarande elevkapacitet. På skolan finns för närvarande två tillfälliga paviljonger varav en används till undervisning för elever i årskurs 4 och 5. Det finns ett tillfälligt bygglov för båda paviljongerna som utgår 2021-06-30. Eleverna i åk 6 har Västangårds skola som reserverad skola och får sin undervisning där om inte vårdnadshavarna väljer en annan skola. I för- och grundskolenämndens styrande principer framgår att en skolas skolorganisation, vid behov av lokalmässiga förändringar, ska utgå från skollagens stadiindelning. Det innebär för Brännlands skola att skolan antingen bör vara en F–6-skola eller en F–3-skola.

Förslaget innebär ett avsteg från en av för- och grundskolenämndens styrande princip avseende "ekonomiskt bärkraftiga enheter" till förmån för en annan styrande princip avseende de yngsta elevernas möjlighet till en skola nära hemmet.

Brännlands skola beräknas klara sig på den elevpeng som skolan får med 15–20 elever per årskurs som också är den elevprognos som finns för prognosperioden.

Skolan kan dock behöva ett högre resurstillskott än för närvarande och därmed ingå i resursgruppen "mycket liten skola". Detta för att framför allt klara fritidshemmets bemanning för ordinarie öppettider. För skolan färre barn än väntat blir det dock mycket känsligt läge ekonomiskt.

Det är möjligt att inom nuvarande fastighet bygga ut skola till en F–6-skola utan idrottshall. För att skolan långsiktigt ska vara en F–6-skola bedöms skolan vara i behov av en större investering i ny- och ombyggnationer samt skolgårdsåtgärder. För fortsatt verksamhet i tillfälliga paviljonger behövs en ansökan om förlängt bygglov.

Förslag:

- Att Brännlands skola blir en F–3-skola med en parallell.
- Att förhyrning av den tillfälliga paviljong där undervisning bedrivs för åk 4–5 avslutas.
- Att förhyrning av paviljong med personalutrymmen förlängs till en permanent lösning för detta är färdigställt.
- Att fritidshemsplats erbjuds till elever i åk 4–6 till elever om elevens samtliga vårdnadshavare arbetar utanför Umeå tätort.
- Att genomförandet sker med start höstterminen 2021.

Alternativ lösning:

- Nybyggnation och ombyggnation till F–6-skola i Brännland inklusive markåtgärder.
- Kortsiktig lösning blir då att åk 4–5 får fortsatt undervisning i tillfällig paviljong till dess att nybyggd skola är klar.

5.1.4 Sörfors och Överboda med omland

	Antal elever 20/21	F–3 paralleller	Åk 4–6 paralleller	Grundsärskola
Sörfors skola	102 (F–5)	1	1 (åk 4–5)	Nej
Överboda skola	22 (F–2)	Åldersblandat		Nej

I Sörfors och Överboda med omland beräknas ingen långsiktig förändring av antalet elever under prognosperioden. Fram till 2031 beräknas ca 30 bostäder att byggas. I detta område är det historiskt över 90 % av vårdnadshavarna som väljer Sörfors eller Överboda skolor. De sammanlagda årskullarna är idag 17–23 elever/årskurs. Antalet elever i området beräknas därför under prognosperioden rymmas inom skolornas nuvarande elevkapacitet. År 2030 beräknas antalet elever i Sörfors skola åk F–2 till 15–16 elever per årskurs och i Överboda skola till 7–8 elever per årskurs vilket innebär årskullar för 6–8-åringar på sammanlagt ca 23 barn vilket innebär att alla barn kommer att rymmas i dessa skolor. Sörfors skola byggs för närvarande om och till för att bli en F–6-skola. Överboda skola har funktionella lokaler med ett mycket lågt elevantal. Skolan har i perioder haft problem med rekrytering av behöriga lärare. Om svårigheter att hålla god kvalitet i undervisningen uppstår avseende behöriga lärare, vikarier eller andra skäl som påverkar undervisningens kvalitet så är det möjligt att elever i F–2 kan få sin undervisning i Sörfors skola efter den skolan är ombyggd och klar 2022.

Förslag:

- Inget behov av förändrat antal skollokalerna.

5.1.5 Taveljö med omland

	Antal elever 20/21	F–3 paralleller	Åk 4–6 paralleller	Grundsärskola

Tavelsjö skola	125 (F–6)	1	1 (åldersblandat i klass 5–6)	Nej
----------------	-----------	---	-------------------------------------	-----

I Tavelsjö med omland beräknas en sammanlagd ökning av barn 6–12 år motsvarande ca 40 barn. Den största delen av denna elevökning beräknas komma i området längs väg 363 mot Hissjö. I detta område är det ca 50 % av vårdnadshavarna som valt Tavelsjö skola. Övriga barn går företrädesvis i Hissjö skola eller i skola i Umeå tätort. Utifrån detta sökmönster beräknas tillkommande barn i Tavelsjöområdet rymmas inom Tavelsjö skolans och Hissjö skolans nuvarande elevkapacitet. 2030 beräknas antalet elever i Tavelsjö skola till 16–24 elever per årskurs. Beräknat elevantal innebär en fortsatt organisation för skolan som en F–6-skola med en klass per årskurs.

Förslag:

- Inget behov av förändrat antal skollokaler.

5.1.6 Rödåsel med omland

	Antal elever 20/21	F–3 paralleller	Åk 4–6 paralleller	Grundskola
Rödåsel skola	42 (F–5)	Åldersblandat	Åldersblandat	Nej

I Rödåsel med omland beräknas en sammanlagd ökning av barn 6–12 år motsvarande ca 10 barn. Rödåsel skola är också ett förstahandsönskemål för många vårdnadshavare i Överrödå i Vindelns kommun. I Rödåsel med omland väntas ingen elevökning. Antalet tillkommande barn beräknas rymmas inom skolans nuvarande elevkapacitet. 2030 beräknas antalet elever till 6–8 elever per årskurs. Det innebär att åldersblandad undervisning är nödvändig. Antalet elever är för lågt för att skolan ska ha goda ekonomiska förutsättningar för långsiktig och funktionell personalplanering. Skolan har därför ett resurstillskott som "mycket liten skola". Det finns dock inte någon långsiktig möjlighet att flytta undervisningen av elever till Tavelsjö skola utifrån Tavelsjö skolans nuvarande elevkapacitet.

Förslag:

- Inget behov av förändrat antal skollokaler.

5.1.7 Hissjö med omland

	Antal elever 20/21	F–3 paralleller	Åk 4–6 paralleller	Grundskola
Hissjö skola	104 (F–6)	1	1	Nej

I Hissjö med omland beräknas en sammanlagd ökning av antalet barn 6–12 motsvarande ca 50 barn. 2030 beräknas antalet elever till 15–25 elever per årskurs med ett högre antal i de lägre årskurserna. Det gör det möjligt för skolan kunna organisera skolan som en F–6-skola med en klass per årskurs. Då Hissjö skola idag har en många lediga elevplatser beräknas den beräknade elevökningen rymmas inom skolan nuvarande elevkapacitet Beräknat elevantal innebär en fortsatt organisation för skolan som en F–6-skola med en klass per årskurs.

Förslag:

- Inget behov av förändrat antal skollokaler.

5.1.8 Flurkmark med omland

	Antal elever 20/21	F–3 paralleller	Åk 4–6 paralleller	Grundskola
Flurmarks skola	114 (F–6)	1	1	Nej

I Flurkmark med omland beräknas ingen förändring av antalet barn 6–12 år. I åk 4–6 tillkommer elever boende i Botsmark. Då Flurkmarks skola idag har många lediga elevplatser, beräknas alla barn rymmas inom skolans nuvarande elevkapacitet. 2030 beräknas antalet elever till 15–26 elever per årskurs med ett högre elevantal i åk 4–6 eftersom elever boende i Botsmark erbjuds undervisning i Flurkmark. Beräknat elevantal innebär en fortsatt organisation för skolan som en F–6-skola med en klass per årskurs.

Förslag:

- Inget behov av förändrat antal skollokaler.

5.2 Södra stadsdelarna av Umeå samt Umeå södra landsbygd

I södra delen av Umeå kommun väntas enligt befolkningsprognoser antalet barn 6–12 år öka kraftigt med ca 230 elever under prognosperioden. De huvudsakligt största nybyggnationerna planeras på området som idag utgörs av gamla E 4:an med intilliggande kommersiella lokaler samt Norra Ön. I området runt gamla E 4:an planeras ca 1 300 bostäder att uppföras under prognosperioden. På Norra Ön planeras ca 2500 bostäder varav mindre än hälften väntas vara inflyttade vid prognosperiodens slut.

Idag avgränsas västra och östra delarna av Teg av den gamla E 4:an. I och med de stora nybyggnationer som planeras där så kommer denna idag synliga avgränsning att försvinna och Teg blir ett mer sammanhängande område. Det innebär att elever boende på Teg kommer att på ett mer naturligt sätt ha flera skolor i sitt närområde.

Sammantaget för hela Tegsområdet väntas en kraftig ökning av antalet 6–12-åringar.

I Tegsområdet finns idag två kommunala skolor, Böleängsskolan (F–6) och Östtegs skola (F–6) samt en friskola, Internationella Engelska skolan IES (åk 3–9). Det finns idag lediga elevplatser i både F–3 och åk 4–6 som beräknas kunna ta emot nyinflyttade elever i dessa årskurser.

I Umeå södra landsbygd väntas fortsatt nybyggande vilket innebär en väntad ökning av antalet barn framför allt i området i och runt Stöcke men även området runt Kasamark. Elevökningen i och runt Kasamark är dock inte så stor att det motsvarar behov av utökat antal klasser och paralleller på Kasamark skola.

Elevökningen i Stöcke med omland innebär, beroende på vårdnadshavares önskemål av skola, att barn boende i Stöckes omland som nu har Stöcke skola som reserverad skola inte får plats på Stöcke skola. Det innebär att ett antal barn boende söder om Stöcke närområde från och med läsåret 2022–2023 kan få åka skolbuss förbi Stöcke skola till annan skola.

5.2.1 Området, Böleäng, Teg väster om gamla E 4:an

	Antal elever 20/21	F–3 paralleller	Åk 4–6 paralleller	Grundsärskola
Böleängsskolan	359 (F–6)	2–3	2	Nej

De närmaste åren väntas en kraftig elevökning i området. Internationella Engelska Skolan (IES) ligger på västra Teg och har idag undervisning för elever i åk 3–9. Skolan har historiskt haft ett större antal elever boende i Tegsområdet. IES har aviserat att de har planer på att förändra sin skolstruktur från att vara en 3–9-skola till att bli en F–9-skola med två paralleller per årskurs. Beslut är inte taget ännu. Genomförs detta antas, utifrån vårdnadshavares historiska val av skola, att ett antal vårdnadshavare boende på Teg kommer att välja IES som skola för sina barn. I så fall behövs troligen ingen utökning av kommunala skollokaler på Tegsområdet förrän föreslagen ny skola på Norra Ön blir aktuell. Utredningen utgår från att ca 20 % av vårdnadshavare på Tegsområdet väljer IES som skola till förskoleklass och därefter fortsätter där i åk 1–6. Om den prognostiserade elevökningen skulle hanteras av enbart kommunala skolor skulle det innebära en utbyggnad av Böleängsskolan med motsvarande en parallell F–6.

Förslag:

- Ingen förändring av nuvarande antal skollokaler.
- Internationella Engelska skolans planerade förändring till att erbjuda undervisning för förskoleklass till årskurs 9 innebär troligen att den väntade elevökningen inte innebär behov av utökning av kommunala skollokaler under första delen av prognosperioden.

5.2.2 Teg öster om gamla E 4:an

	Antal elever 20/21	F–3 paralleller	Åk 4–6 paralleller	Grundsärskola
Östtogs skola	282 (F–6)	2	2	Nej

- De största tillskotten av nya bostäder inom detta geografiska område är de bostäder som planeras byggas på vid gamla E 4:an samt på Norra Ön. På Norra Ön väntas ett nytt bostadsområde med ca 2 500 bostäder varav mindre än hälften beräknas vara klar under prognosperioden. Denna nya stadsdel medför behov av en ny skola i området. Eftersom nybyggnationerna sker succesivt så väntas behov av en ny skola i bruk i slutet av prognosperioden beroende på utbyggnadstakten av nya bostäder där. Internationella Engelska skolans planerade förändring till att erbjuda undervisning för förskoleklass till årskurs 9 innebär troligen att den väntade elevökningen inte innebär behov av utökning av kommunala skollokaler under första delen av prognosperioden

Förslag:

- Att en ny F–6-skola byggs på Norra Ön i slutet av prognosperioden när antal elever i området ger resursmässiga förutsättningar för att starta en skola med den bemanning som behövs för att bedriva kvalitativ utbildning.

5.2.3 Röbbäck med omnejd

	Antal elever 20/21	F–3 paralleller	Åk 4–6 paralleller	Grundsärskola
Linblomman skola	140 (F–6)	1	1	Nej
Röbbäck skola	168 (F–6)	1	1	Nej

I Röbbäck med omnejd väntas en sammanlagd ökning av barn 6–12 år motsvarande ca 100 barn. Ökningen jämfört med dagens antal barn i området väntas ske företrädesvis i Röbbäcks norra omland under perioden 2027 och framåt. Utifrån befolknings- och skolprognoser bedöms det inte finnas behov av utbyggnad av skolkapacitet i området under prognosperioden. Alla barn boende i Röbbäck beräknas rymmas inom skolornas nuvarande sammanlagda elevkapacitet med undantag för något enstaka år. Behov kommer dock att finnas efter 2030 om fortsatt bostadsbyggande sker i området.

I Röbbäck med omland finns två F–6-skolor, Linblomman skola och Röbbäck skola. Dessa skolor har var för sig en klass per årskurs. I detta geografiska område varierar elevantalet kraftigt mellan åren. Det har inneburit att det ett år kan ha varit 25 elever i förskoleklass på en skola och 8 elever på den andra skolan. Något enstaka år har elevantalet varit så högt att några elever inte fått en plats på en skola i närområdet utan behövt placeras på en annan skola med skolskjuts. 2030 beräknas antalet elever till 23–27 elever per årskurs.

En förändring av skolstrukturen på Röbbäck skola och Linblomman skola skulle dock på sikt kunna vara att förändra organisationen så att Röbbäck skola har undervisning för F–3 och Linblomman skola undervisning för åk 4–9. Detta skulle innebära förbättrade möjligheter till långsiktig och mer stabil personal- och verksamhetsplanering för bägge skolorna samt minska risken för att vårdnadshavare inte får sina förstahandsval av skola tillgodosedda. För närvarande finns dock inte de lokalmässiga förutsättningarna för en sådan förändring. Ny översyn av skolorganisationen på Röbbäck kan göras i

samband med eventuellt behov av fler förskolelokaler och skollokaler i samband med större bostadsexploateringar i slutet av prognosperioden.

Förslag:

- Inget behov av förändrat antal skollokaler.

5.2.4 Kasamark med omland

	Antal elever 20/21	F–3 paralleller	Åk 4–6 paralleller	Grundsärskola
Kasamark skola	158	1	1	Nej

I Kasamark med omland beräknas en sammanlagd ökning av barn 6–12 år motsvarande ca 40 barn. Antalet 6-åringar boende i det geografiska området beräknas till ca 30 barn/år. Det innebär att om samtliga vårdnadshavare boende i området önskar Kasamark skola så får inte alla barn plats på skolan. I detta område är det historiskt ca 85 % som valt Kasamark skola för elever i F–3 och ca 60 % i åk 4–6. Utifrån barn och elevprognoser bedöms det finnas en risk att några barn i det geografiska området inte får plats på skolan när de ska börja förskoleklass. Det kan då innebära att barn som bor närmare Röbbäck får skolplacering på skola i Röbbäck. Det framtida elevunderlaget i Kasamark med omland beräknas inte bli så stort att det inom prognosperioden finns underlag för en utbyggnad av skolans elevplatser. Beräknat elevantal innebär en fortsatt organisation för skolan som en F–6-skola med en klass per årskurs.

Förslag:

- Inget behov av förändrat antal skollokaler.

5.2.5 Stöcke med omland

	Antal elever 20/21	F–3 paralleller	Åk 4–6 paralleller	Grundsärskola
Stöcke skola	176	1	1	Nej

I Stöcke med omland beräknas en sammanlagd ökning av barn 6–12 år motsvarande ca 80 barn under prognosperioden. I detta geografiska område beräknas 50–60 bostäder byggas 2022–2027. I Stöcke finns en förskola med fyra avdelningar permanent förskola, två tillfälliga avdelningar och dessutom pedagogisk omsorg i lokal. Det gör att många vårdnadshavare med barn i dessa verksamheter önskar Stöcke skola när deras barn ska börja förskoleklass. Stöcke skola har idag inga lediga elevplatser i förskoleklass och de lägsta årskurserna. Antal 6-åringar i området beräknas öka kontinuerligt från idag ca 30 barn till ca 40 barn i slutet av prognosperioden. I detta område väljer historiskt ca 90 % av vårdnadshavarna Stöcke skola. 2030 beräknas antalet barn i området till 30–40 elever per årskurs. Det finns dessutom barn boende i Norrmjöle som går på Stöcke förskola vars vårdnadshavare ofta önskar Stöcke skola istället för Sörmjöle skola som är den reserverade skolan för barn boende i Norrmjöle. Det innebär att antalet förstahandssökande till Stöcke skola år 2022 och 2023 kan bli 30–35 barn.

Befolkningsprognosen visar att alla barn boende i Stöcke samt boende i Stöcke omnejd inte kommer att få plats på Stöcke skola från och med läsåret 2022–2023. Skolplaceringen sker då utifrån vårdnadshavares önskemål och urval utifrån relativ närhet. De barn som efter urval inte får plats på Stöcke skola får en skolplacering utifrån vårdnadshavarnas andra eller tredjehandsönskemål.

Vare sig Stöcke skola eller Stöcksjö skola beräknas ha tillräckligt många elevplatser för att kunna vara reserverad skola för samtliga elever som bor utanför Stöcke närområde. Reserverad skola måste därför vara en skola som kan ha tillräckligt många elevplatser för att garantera plats för det antal barn utanför Stöcke närområde som överskjuter elevkapaciteten på Stöcke skola dvs 25 elever i

förskoleklass. Skolplacering på den reserverade skolan blir endast för de barn som inte fått plats på någon av de skolor som vårdnadshavare önskat.

Om antalet barn som börjat förskoleklass fortsätter att öka efter 2030 eller stabiliseras på en nivå över 20 barn/årskurs kan det finnas ett långsiktigt behov av en ny skola i området och ett behov av att ta fram en plan för detta. Idag finns dock inga prognoser för tidsperioden efter 2031. En långsiktig prognos för 2030 och framåt är därför av stor vikt för att kunna lämna förslag på skolstruktur i detta område. Utredningen lämnar utifrån detta inte lämna förslag på en långsiktig skolstruktur för området Stöcke/Stöcksjö med omnejd förrän en sådan prognos är framtagen.

Förslag:

- Att beslut om skolstruktur och regler för skolplacering för elever i Stöcke med omland skjuts upp till hösten 2021.
- Att uppdra till förvaltningen att före november 2021 lämna förslag på skolstruktur efter framtagande av prognos avseende antal barn i området för perioden 2030–2050.
- Att denna prognos får sedan ligga till grund för ställningstagande om skollokaler i Stöcke samt hur nämnden ska hantera skolplacering av elever i Stöcke med omnejd som inte får väntas få plats på skolan från och med läsåret 2022–2023.

5.2.6 Stöcksjö med omland

	Antal elever 20/21	F–3 paralleller	Åk 4–6 paralleller	Grundsärskola
Stöcksjö skola	121	1	1	Nej

I Stöcksjö med omland beräknas en sammanlagd ökning av barn 6–12 år motsvarande ca 30 barn. Skolan har idag flera lediga elevplatser per årskurs. I detta område väljer historiskt ca 90 % av vårdnadshavarna Stöcksjö skola. 2030 beräknas antalet elever till 19–27 elever per årskurs. Den framtida elevökningen beräknas rymmas inom skolans nuvarande elevkapacitet. Det kan också tillkomma elever som inte får plats i Stöcke skola utifrån beslut om elevkapacitet på Stöcke skola samt vårdnadshavares alternativa önskingar av skola. Beräknat elevantal innebär en fortsatt organisation för skolan som en F–6-skola med en klass per årskurs.

Förslag:

- Inget behov av förändrat antal skollokaler.

5.3 Östra stadsdelarna av Umeå samt Haga och Berghem

I dessa områden av Umeå kommun väntas enligt befolkningsprognoser antalet barn 6–12 år öka kraftigt med ca 300 elever under prognosperioden. I detta geografiska område finns det oftast 3–4 närområdesskolor vilket innebär att man kapacitetsmässigt behöver säkerställa att elever får plats på någon av sina närområdesskolor men att det inte alltid blir den närmaste skolan eller en skola i den stadsdel där man bor.

I området Centrum Öst, Haga – Berghem inkl. Lill-Jansberget och Universitetsområdet ökar antalet barn för att stabiliseras på en högre nivå än idag. I detta område finns inga lediga platser i förskoleklass.

I de östra stadsdelarna, Sofiehem, Ålidhem, Tomtebo, Carlshöjd, Innertavle tyder befolkningsprognosen på ett stabilt antal elever som börjar förskoleklass. Om man ser hela detta område som en helhet så tyder det på att antalet elevplatser totalt kommer att räcka till. Det innebär dock att ett antal elever precis som idag inte får plats på den skola som vårdnadshavarna önskat, på den skola som är närmast hemmet eller en skola som ligger i stadsdelen. Det innebär dock att skola kan erbjudas inom närområdet, 3 km mellan skola och hemmet.

5.3.1.1 Berghem med närliggande områden

	Antal elever 20/21	F–3 paralleller	Åk 4–6 paralleller	Grundsärskola
Berghemsskolan	238 (F–6)	2	1–2	Nej

I detta geografiska område, Lill-Jansberget samt Universitetsområdet väntas ca 800 bostäder att uppföras under prognosperioden. Till detta kommer ca 500 bostäder på Olofsdalsområdet där elever kommer att ha närhet både till Berghemsskolan, Mariehemsskolan och Språkskolan (friskola). Sammanlagt förväntas en ökning av antalet barn 6–12 år barn i området med Berghem inkl. Lill-Jansberget med ca 120 barn. Det är drygt 80 % av vårdnadshavarna på Berghem som valt att placera sina barn på Berghemsskolan, övriga går framför allt på Östermalmskolan samt Minervaskolan (friskola).

Berghemsskolan bedöms under överskådlig tid vara en skola med behov av två paralleller F–6. Det innebär utbyggnad av skolan samt ersättning av tillfälliga lokaler till permanenta lokaler.

Förslag:

- Att bygga ut Berghemsskolan till en F–6-skola med två paralleller.

5.3.1.2 Hagaskolan, Sandaliden skola

	Antal elever 20/21	F–3 paralleller	Åk 4–6 paralleller	Grundsärskola
Hagaskolan	620 (F–9)	1	2–3	åk 1–9
Sandaliden skola	178 (F–3)	1	1	Nej

I detta geografiska område väntas ca 1 500 bostäder att uppföras under prognosperioden. Det innebär enligt befolkningsprognosen en ökning av antalet barn 6–12 i området med ca 100 barn. I förskoleklass är det ca 6 % av barnen som bor i området som går på Minervaskolan som också ligger inom närområdet till Haga.

På Hagaskolan finns den inkluderande hörselverksamheten vilket innebär att antalet elever som kan tas emot i framför allt F–3 kan variera mellan 18–25 elever beroende på hur många elever från hela kommunen som får förtur till skolplacering på Hagaskolan utifrån sin hörselnedsättning.

Hagaskolan och Sandaliden skola har de senaste åren haft fullt i sina klasser i de lägre årskurserna Hagaskolan är också en av de skolor där många vårdnadshavare inte får sitt förstahandsönskemål i förskoleklass. Det finns alltså redan idag en underkapacitet i området som med ett visst ökat elevantal innebär behov av ett utökat antal klasser motsvarande en parallell F–6.

Den enda skola där det i befintliga lokaler är möjligt att tillskapa fler klasser är på Hagaskolan. För att det ska vara möjligt inom befintliga lokaler utan utbyggnad behöver någon verksamhet på Hagaskolan att flyttas till andra lokaler. Genom att flytta grundsärskolan åk 1–6 till Carlshöjdsskolan då högstadiet på Carlshöjdsskolan flyttar till den nya Carlslundsskolan så kan den förväntade elevökningen i östra delen av centrala Umeå samt Hagaområdet lösas i befintliga lokaler på Hagaskolan. Hagaskolan blir då grundskola med F–3 - två paralleller och åk 4- 6 - 4 paralleller. Denna lösning som är den mest ekonomiskt fördelaktiga lösningen är endast möjlig att genomföra om Hagaskolan bara har tre paralleller åk 7–9, Det innebär för år 2030 och framåt att inte alla elever i årskurs 6 på Hagaskolan får plats på Hagaskolan årskurs 7. Skolval blir då aktuellt och vid fler sökande än det finns platser i årskurs 7 fördelas dessa i enlighet med då gällande skolvalsregler. Detta förslag strider dock mot det beslut som tog i för- och grundskolenämnden avseende skolstruktur för kommunens högstadieskolor. Där beslutades att Hagaskolan skulle ha ett högstadium med 4 klasser/ årskurs.

Om kommunen från och med 2030 ska kunna erbjuda samtliga elever i årskurs 6 på Hagaskolan plats i årskurs 7 på Hagaskolan så behövs en investering i att bygga ut Sandaliden skola alternativt Hagaskolan om det är praktiskt möjligt.

Förslag (lägre investeringskostnad):

- Att Hagaskolan blir en skola med 2 paralleller F–3, 4 paralleller åk 4–6 och 3 paralleller åk 7–9.
 - Det innebär ett behov av utökning av lokaler för skolmåltider samt en förändring av vilka externa enheter som Hagaskolans tillagningskök kan serva.
- Att antalet parallella årskurser i åk 7–9 minskar från 4 paralleller till 3 paralleller.
- Att Hagaskolans högstadium blir en egen skolenhet dit alla elever behöver söka skola till åk 7 (troligen 2030 då det finns 4 klasser i åk 6). Förtur till åk 7 för Hagaskolans elever i åk 6 tas då bort.

Alternativa lösningar (högre investeringskostnad):

- Att bygga ut Sandaliden skola med två paralleller åk 4–6 till F–6-skola.
 - Hagaskolan blir då F–6-skola med 2 paralleller.
 - Hagaskolan fortsätter då vara ett högstadium åk 7–9 med 4 paralleller
 - Inget behov av utbyggnad av lokaler för skolmåltider på Hagaskolan.
 - Att bygga ut Hagaskolan till en skola med F–3 (2 paralleller), åk 4–9 (4 paralleller)
 - Då behövs troligen utökad tomtyta för att ge förutsättningar för detta.

5.3.2 Östermalmskolan, Centrum Öst, Öbacka

	Antal elever 20/21	F–3 paralleller	Åk 4–6 paralleller	Grundsärskola
Östermalmskolan	266 (F–6)	2	2	Nej

I området öster om Västra Esplanaden med Centrum, Öst på stan och Öbacka väntas 1 300 bostäder att uppföras under prognosperioden. Det innebär enligt befolkningsprognosen en ökning av antalet barn 6–12 år i området med ca 60 barn. I detta område finns den kommunala skolan Östermalmskolan samt Minervaskolan (fristående skola).

Det är ca 50 % av barn i F–3 boende i området som går på Östermalmskolan och ca 25 % på Minervaskolan. Minervaskolan kan med nuvarande struktur inte ta emot mer än ett fåtal elever vilket innebär att lokalkapacitet för det ökade antalet elever i området måste beräknas inom de kommunala skolornas lokaler. För elever i de centrala delarna i Umeå finns flera kommunala skolor inom närområdet, Östermalmskolan, Hedlundaskolan, Berghemsskolan, Hagaskolan och i viss mån Sofiehemsskolan och Ålidhemsskolan. Den förväntade elevökningen beräknas kunna inte kunna hanteras inom den sammanlagda elevkapacitet som dess skolor har för närvarande.

Med en utbyggnad av Berghemsskolan till två paralleller F–6 samt en tillökning av ytterligare elevplatser motsvarande en parallell F–6 på Hagaskolan beräknas skolorna i närområdet klara den förväntade elevökningen i detta geografiska område.

En annan lokalfråga som behöver uppmärksammas i detta område är bristen på lokaler för idrottsundervisning. Östermalmskolan med 280 elever har ingen egen idrottshall utan eleverna behöver bussas till förhyrd extern idrottshall för sin undervisning i idrott och hälsa.

Förslag:

- Att tillsätta en utredning med förslag på långsiktig lösning för idrottsundervisning för Östermalmskolan.

5.3.3 Carlshöjdsskolan, Sofiehemsskolan, Ålidhemsskolan

	Antal elever 20/21	F–3 paralleller	Åk 4–6 paralleller	Grundsärskola
Carlshöjdsskolan	486 (F–9)	2	2	åk 1–6
Sofiehemsskolan	149 (F–5)	1	1 (åk 4–5)	Nej
Ålidhemsskolan	453 (F–9)	2	2–3	Nej

I detta geografiska område väntas ca 1 400 bostäder att uppföras under prognosperioden. Detta väntas dock inte medföra någon större förändring avseende behovet av antal elevplatser för barn 6–12 år. Sofiehem och Ålidhem väntas få ett lägre antal barn medan Carlshöjd/Gimonäs får fler barn särskilt i slutet av prognosperioden. För elever i dessa geografiska delar av Umeå finns flera kommunala skolor inom närområdet, Carlshöjdsskolan, Sofiehemsskolan, Ålidhemsskolan och i viss mån Östermalmsskolan.

Den förväntade elevökningen beräknas kunna hanteras inom den sammanlagda elevkapacitet som dessa skolor har. Elever boende på Tomteboområdet kan också få sin skolplacering på dessa skolor om det inte finns tillräckligt med elevplatser på skolorna där. En viss osäkerhet finns dock beroende på hur många nyanlända elever som flyttar hit och i vilken mån vårdnadshavarna önskar plats på någon av skolorna i området. Antalet elever som börjar förskoleklass ht 2020 har blivit högre än vad skolprognosen visat. Det är alltså en högre andel vårdnadshavare som önskat Ålidhemsskolan än tidigare. Det går inte att idag säga om det är en tillfällig ökning eller ett trendskifte.

En eventuell elevökning i området i slutet av prognosperioden kommer att kunna hanteras via att en ny skola tillkommer på Tomtebo Strand och att det då finns fler skolor i området som via urval utifrån relativ närhet kommer att hantera denna elevökning.

Förslag:

- Att grundsärskolan åk 1–6 från Hagaskolan flyttas till Carlshöjdsskolan i samband med att Carlshöjdsskolans högstadium flyttar till den nya skolan på Carlslund. Carlshöjdsskolan får då undervisning i grundskola F–6, grundsärskola åk 1–6 och träningskola åk 1–6.
- Att lokalanpassningar genomförs på Carlshöjdsskolan för att lokaler och lokaldispositioner ska bli anpassade för inkluderande utbildning i skola och fritidshem för grundskola och grundsärskola.
- Att vid behov av ökat antal elevplatser i grundskolan i området Carlshöjd, Tomtebo, Tavleliden, Ålidhem hantera detta genom:
 - Urval genom relativ närhet i och med fler skolor i området då skola på Tomtebo Strand tillkommer.
 - Att ändra reserverad skola för elever från Bergsboda och Villanäs till annan skola.

5.3.4 Sjöfruskolan, Tomtebogård skola, Innertavle skola

	Antal elever 20/21	F–3 paralleller	Åk 4–6 paralleller	Grundsärskola
Innertavle skola	129 (F–5)	1	1 (åk 4–5)	Nej
Sjöfruskolan	501 (F–6)	2	4	Nej
Tomtebogård skola	289 (F–3)	2–3		Nej

I detta område pågår fortsatt bostadsexpansion. På Tomtebogård planeras ca 1 000 bostäder att byggas under prognosperioden. På Tomtebo Strand planeras ett nytt bostadsområde med ca 2 500 bostäder varav ca hälften beräknas vara klar under prognosperioden. Det fortsatta bostadsbyggandet beräknas dock inte få så stor påverkan på barnantalet de lägsta årskurserna eftersom antalet barn i dessa åldrar minskar på andra delar av Tomtebo och Tavleliden. Däremot ökar antalet barn i åk 4–6 kraftigt vilket innebär behov av utökad antal klasser redan från 2021. Sammanlagt beräknas antal barn i detta område öka med ca 100 barn. Nästa hela ökningen är i åk 4–6.

Under de senaste 10 åren har det skett ett mycket kraftigt bostadsbyggande i detta område. Många barnfamiljer har valt att bosätta sig här vilket innebär att antalet elever i grundskolan ökat mycket kraftigt. Under de senaste 20 åren har det skett flera förändringar av den ursprungliga skolstrukturen för att kunna erbjuda plats till fler barn boende i området. Tomtebogård som varit en F–2 skola med 4 avdelningar är nu en F–3-skola med tre paralleller. Sjöfruskolan som varit en 4–9-skola är nu en 4–6-skola med fyra paralleller men i behov att utöka till fem paralleller med start redan ht 2021. Åk 7–9 har tillfälligt flyttat till kommunens evakueringskola Norra Ålidhemsskolan men kommer att

flytta in i den nya högstadieskolan som byggs på Carlslid när den skolan är klar. I och med att villabebyggelsen expanderat norrut så håller villabebyggelsen att närma sig Innertavle. Det gör att boende på Tavleliden också har Innertavle skola som närområdesskola.

Det finns idag 5 paralleller i Förskoleklass–åk 3 på Tomtebo. Från och med höstterminen 2021 kommer antalet paralleller öka även för åk 4–6 till 5 paralleller per årskurs. För att klara denna redan pågående elevökning, från de lägre årskurserna, behöver det tillskapas ytterligare lokaler på Sjöfruskolan motsvarande en parallell för åk 4–6 dvs ytterligare tre klasser. Med 5 paralleller per årskurs F–6 beräknas de nuvarande skolorna på Tomtebo och Innertavle klara den största delen av det kommande elevantalet i området utifrån befolkningsprognosen. Antalet elevplatser på skolorna kommer dock inte att kunna tillgodose alla förstahandsönskemål av skola till förskoleklass till åk 3 eftersom det är fler barn som beräknas bo närmast Sjöfruskolan men flest elevplatser i dessa årskurser finns på Tomtebogård. Ett mindre antal barn, beroende på folkbokföringsadresser, kan också vid urval med relativ närhet att få sin skolplacering på andra skolor i närområdet men utanför stadsdelen.

Förslag:

- Att ny skola F–6 byggs på Tomtebo Strand med inkluderande skollokaler för grundsärskolan när antal elever i området ger resursmässiga förutsättningar för att starta en skola med den bemanning som behövs för att bedriva kvalitativ utbildning.
- Att en kortsiktig lösning för att inrymma elever på mellanstadiet på Sjöfruskolan genomförs genom att förlägga skolverksamhet i tillfälliga lokaler.
- Att långsiktig lösning genom tillbyggnationer av skollokaler på Sjöfruskolan.

5.4 Norra stadsdelarna av Umeå (Ersboda, Ersmark, Marieområdet)

På Ersboda och Marieområdet väntas endast en marginell förändring av antalet barn under prognosperioden vilket påverkar behovet av skollokaler marginellt. Vissa mindre lokalanpassningar behöver kan dock behöva genomföras för att anpassa skolor till förändring av verksamheter framför allt kopplade till grundsärskolan.

För Marieområdet behövs dock ett långsiktigt vägval avseende årskurser på Mariehemsskolan som kan antingen innebära behov av utökning av lokaler eller flytt av elever till andra skolor.

Den stora förväntade elevökningen i norra delen av Umeå tätort väntas i Ersmark där ett stort antal bostäder väntas byggas vilket kommer att innebära betydligt fler elever och behov av fler skollokaler.

5.4.1 Ersboda

	Antal elever 20/21	F–3 paralleller	Åk 4–6 paralleller	Grundsärskola
Ersdungens skola	275 (F–6)	2	1–2	Nej
Ersängsskolan	395 (F–9)	1	1–2	Åk 1–9
Östra Ersbodaskolan	125 (F–3)	1–2		Åk 1–4

På Ersboda väntas ca 500 nya bostäder att byggas under prognosperioden. I befolkningsprognosen för hela Ersboda beräknas antalet barn öka något i första halvan av befolkningsprognosen för att sedan minska till samma nivå som idag. Antalet 6-åringar som ska börja i förskoleklass väntas vara relativt oförändrat. Det är ungefär 80 % av barn i F–3 boende på Ersboda som går i någon av skolorna på Ersboda. I åk 4–6 minskar andelen något till ca 70 % vilket medfört att det finns något fler lediga elevplatser i åk 4–6 än i F–3. Andelen elever i åldersgruppen 6–12 år som går på någon av skolorna på Ersboda har ökat det senaste året. I åk 7–9 är det 42% av eleverna boende på Ersboda på som går på Ersängsskolan. Här har andelen elever minskat vilket till en del beror på att fler elever önskat och fått plats på Maja Beskowskolan.

De beräkningar som ligger till grund för behov av elevplatser bygger på en fortsatt lika stor andel barn i friskolor som för närvarande. Utifrån dessa förutsättningar beräknas antalet befintliga elevplatser vara tillräckligt för att tillgodose behovet av elevplatser i området under prognosperioden. En viss osäkerhet finns dock beroende på antalet nyanlända elever under de kommande åren som flyttar till Ersboda behöver plats på någon av skolorna där.

Ersboda grundsärskola har idag undervisning på två av skolorna på Ersboda (Ersängsskolan och Östra Ersbodaskolan). När nya Carlslundsskolan för åk 7–9 är klar flyttas, enligt tidigare beslut, eleverna i åk 7–9 på Ersboda grundsärskola till Carlslundsskolan. Då uppstår en viss tillgång på lediga skollokaler på Ersängsskolan vilket kan ge möjligheter till vissa strukturförändringar avseende skollokaler på för skolorna på Ersboda.

Ersängsskolan

Antal elever på högstadiet har minskat kraftig jämfört med Ersängsskolan byggdes. Detta beror både på ett minskat antal barn i åldersgruppen 13–16 år men också antalet vårdnadshavare som önskat och fått skolplacering på andra skolor än Ersängsskolan. I åk 9 är det 67% av barn som bor på Ersboda som går på Ersängsskolan. I åk 7 är det 35% som går på Ersängsskolan.

Det är utifrån detta svårt att göra en bedömning av ur många elever och därmed skollokaler som behövs för högstadiet under prognosperioden. Om man utgår från en nivå på att 70% av högstadieelever boende på Ersboda ska kunna rymmas på Ersängsskolan så behövs skollokaler motsvarande 3 klasser per årskurs i åk 7–9.

Detta innebär att det finns skollokaler tillgängliga för andra verksamheter än för högstadiet i de delar av skolan som tidigare var klassrum och hemvist för högstadiet. Från höstterminen 2020 används en avgränsad avdelning (Sigma) för fyra klasser åk 5 och åk 6 på mellanstadiet. Den avdelning som mellanstadiet disponerar är en egen avdelning med fritidsklubb som ligger vid sidan av de avdelningar där högstadiet har sin undervisning.

Det kommer under åren 2020–vt 2023 att vara möjligt att ha skollokaler motsvarande:

- F–3: 1 klass/åk
- Åk 4–6: 2–3 klasser/åk
- Åk 7–9 2–3 klasser/åk
- Träningsskola åk 1–3: 1 klass
- Träningsskolan åk 4–6: 1 klass
- Träningsskolan åk 7–9 3 klasser

Det kan dock, beroende på antalet vårdnadshavare som önskar dessa skolor, finnas något år då skolorna kan behöva göra tillfälliga inre förändringar av skollokalerna för att rymma alla klasser. När den redan beslutade förändringen om flytt till den nya Carlslundsskolan för elever i träningsskolans åk 7–9 så kommer tillskapas lediga lokaler på Ersängsskolan så att en långsiktig inre skolorganisation kan uppnås.

Östra Ersbodaskolan

På Östra Ersbodaskolan finns sedan höstterminen 2020 undervisning för grundskolans förskoleklass till årskurs 3 samt träningsskola årskurs 1–4. Årskurs 4–6 som tidigare haft undervisning på Östra Ersbodaskolan har från och med ht 2020 sin undervisning på Ersängsskolan utifrån ett utökat behov av elevplatser för elever i träningsskolan åk 1–4.

- F–3: 1–2 klasser/åk
- Träningsskola åk 1–6: 5 klasser

Ersboda grundsärskola (Ersängsskolan, Östra Ersbodaskolan)

Det finns ett både kortsiktigt och långsiktigt behov av behov av fler elevplatser inom träningsskolan åk 1–6. Ersängsskolan har inte lokalmässiga förutsättningar för att klara denna utökning då lokaler för träningsskolan behöver vara utformade för denna verksamhet avseende lokaler och

utrymmeskrävande utrustning som lyftar mm. Östra Ersbodaskolans lokaler är sedan tidigare utformade för träningskolans verksamhet vilket har inneburit att behovet av fler elevplatser inom träningskolan har kunnat hanteras genom att utbildning för elever i åk 1–3 finns etablerad där sedan höstterminen 2020. Från och med höstterminen 2020 finns därmed utbildning inom Ersboda grundsärskola (träningsskola) på både Ersängsskolan och Östra Ersbodaskolan.

Ersboda grundsärskola kommer de kommande åren att också ha undervisning och verksamhet för elever i träningskolans åk 4–6 på Östra Ersbodaskolan. Det innebär att det är utifrån nuvarande tillgång på skollokaler inte blir möjligt att organisera åldersadekvat utbildning för alla elever i träningskolan åk 4–6.

Det kan bli möjligt att skapa åldersadekvat undervisning på Ersängsskolan efter 2024 för elever i träningskolan åk 4–6 men det kommer i så fall att krävas stora lokalanpassningar avseende våtutrymmen, hygienrum, lyftar mm.

Förslag:

- Att Östra Ersbodaskolan fortsätter som en F–3 skola med två paralleller samt undervisning i grundsärskola med inriktning träningskola åk 1–6.
- Att inför ht 2024 besluta om lokalanpassningar ska genomföras på Ersängsskolan för att göra det möjligt med åldersadekvat utbildning för träningskolan åk 4–6 på Ersboda grundsärskola.
- Att Ersängsskolan fortsätter som en skola med en parallell F–3, två paralleller åk 4–6 samt undervisning i träningskola åk 1–6.
- Att Ersdungens skola kvarstår som en skola med två paralleller grundskola F–6.
- Inget behov av förändrat antal skollokaler på någon av skolorna.

5.4.2 Ersmark med omland

	Antal elever 20/21	F–3 paralleller	Åk 4–6 paralleller	Grundsärskola
Ersmark skola	183 (F–5)	1	1 (åk 4–5)	Nej

I Ersmark väntas en avsevärd ökning av nya enfamiljshus i området. Detta innebär att antalet barn 6–12 år väntas med öka med ca 130 barn. Detta utgör en ökning med ca 50 procentenheter från dagens antal barn. Ersmark skola har dock idag lediga elevplatser vilket innebär att skolan inte behöver byggas ut i samma omfattning som det ökade elevantalet. I Ersmark är det över 90 % av vårdnadshavarna som har valt att ha sina barn på Ersmark skola. Om inte barn i området ska hänvisas till andra skolor behöver Ersmark skola ha kapacitet att ta emot alla barn i Ersmark med omnejd. Ersmark skola har idag undervisning till och med åk 5. I åk 6 väljer vårdnadshavare framför allt Hagaskolan eller Prolympia (fristående skola). Med ett framtida ökat elevantal på Hagaskolans mellanstadium kan ett problem uppstå om/när vårdnadshavare från Ersmark önskar plats på Hagaskolan.

För att kunna tillhandahålla elevplatser nära hemmet i Umeå tätort för boende Haga och centrala delarna i Umeå så skulle det vara fördelaktigt med en utökning av nuvarande elevkapacitet på Hagaskolan. Det skulle möjliggöras bland annat av att Ersmark skola förändras från en F–5-skola till en F–6-skola. Med en utökning av skollokaler motsvarande 2 klasser uppnås både en betydligt högre elevkapacitet i Ersmark skola samt att eleverna i Ersmark får slutföra mellanstadiet i Ersmark skola för att sedan önska skola till åk 7 istället som idag till åk 6.

Förslag:

- Att skolan i Ersmark byggs ut till en F–6-skola med två paralleller.

5.4.3 Mariebergsskolan, Mariehemsskolan inkl. Nydalahöjd, Olofsdal

	Antal elever 20/21	F-3 paralleller	Åk 4-6 paralleller	Grundskola
Mariebergsskolan	334 (F-6)	2	2	Nej
Mariehemsskolan	287 (F-6)	2	2	Nej

På Marieområdet beräknas ca 300 bostäder att uppföras under prognosperioden. Till detta väntas ca 800 tillkommande bostäder i Olofsdalsområdet. Inom detta område finns flera kommunala skolor, Mariehemsskolan, Mariebergsskolan och Berghemsskolan. Språkskolan som är en fristående grundskola finns också etablerad i området med många sökande boende i skolans närområde. I befolkningsprognosen för området beräknas endast en mindre ökning av antalet barn 6-12 år. En viss osäkerhet finns dock beroende på hur många nyanlända elever som flyttar till Marieområdet behöver plats på någon av skolorna där.

På Marieområdet är det ungefär ca 75 % av barn boende i området som går på Mariehemsskolan och Mariebergsskolan i F-3 och åk 4-6. Det innebär att såväl ett lokalbehov hos såväl Mariebergsskolan som Mariehemsskolan på två paralleller F-6. Med en mindre utbyggnad av permanenta lokaler på Mariehemsskolan bedöms de kommunala skolorna i området tillsammans med Språkskolan (friskola) kunna hantera den elevkapacitet som behövs under prognosperioden.

Förslag:

- Att Mariehemsskolan byggs ut till en F-6-skola med två paralleller.

5.5 Holmsund, Obbola

I Holmsund väntas en ökning på ca 100 elever under prognosperioden. Såväl Skärgårdsskolan som Storsjöskolan har platser att klara denna elevökning. Ett behov av utökning av skollokaler kan behövas efter prognosperioden beroende på den planerade större utbyggnaden på gamla SCA-området i Holmsund. Utifrån utbyggnadstakt i Holmsund och Obbola med omland så kan förändringar av skolstrukturen i detta område behöva ses över i andra halvan av prognosperioden.

I Obbola med omland ökar antalet elever från ca 300 till 360 elever. Elevökningen beräknas rymmas inom två paralleller F-6 eftersom klasserna idag inte har fulla klasser. Skolan har de senaste åren utökat antal klasser med påföljd att lärararbetsplatser idag saknas. Med ökat antal elever kommer också behov av utökade ytor för skolmåltider.

5.5.1 Holmsund

I Holmsund planeras enligt byggnationsantagandena ca 800 bostäder att uppföras under prognosperioden. Det stora flertalet av dessa beräknas tillkomma under perioden 2025 och framåt. I Holmsund beslutades redan 2016 om förändringar i dåvarande skolstruktur för att kunna möta det ökade elevantal som sågs komma under de närmaste åren. Det innebär att elevkapaciteten på F-3 är mycket god och kommer att kunna klara den elevökning som beräknas komma efter 2025. Även Storsjöskolan beräknas klara de beräknade under prognostiden fram till 2031.

	Antal elever 20/21	F-3 paralleller	Åk 4-6 paralleller	Grundskola
Skärgårdsskolan	374	4-5		Nej
Storsjöskolan	269		3-4	Nej

Förslag:

- Inget behov av förändrat antal skollokaler

5.5.2 Obbola med omland

	Antal elever 20/21	F–3 paralleller	Åk 4–6 paralleller	Grundsärskola
Obbola skola	289	2	2	Nej

I Obbola med omland planeras enligt byggnationsantagandena ca 100 bostäder att uppföras under prognosperioden. Obbola skola är idag F–9-skola med 17 klasser. Under de senaste åren har skolan gått från att vissa år ha en klass/årskurs nu stadigt haft två klasser/årskurs. Skolan kommer inom ett par år att behöva kapacitet för två paralleller F–9 dvs 20 klasser. För att klara detta behövs viss nybyggnation kombinerat med omstruktureringar inom fastighetens lokaler.

Förslag:

- Obbola skola byggs ut. Nuvarande tillfällig paviljong i ett plan kan ersättas med permanenta skollokaler i två plan. Fler elevplatser i skolrestaurang behöver också tillskapas. Obbola skola blir då permanent en F–9-skola med två paralleller.

5.6 Sävar, Täfteå, Sävarådalen

En fördjupad översiktsplan håller på att arbetas fram för Sävarområdet. Planförslaget siktar mot år 2050 och upp till 4 000–6 000 nya boende i Sävar. Ett sådant stort tillskott av bostäder innebär troligen att Sävar skola inte räcker till i ett sådant långt framtidsperspektiv. Därför bedöms i planförslaget behov att bygga en till skola inom planområdet för att tillgodose det framtida behovet av skollokaler. Under perioden fram till 2031 väntas dock ingen elevökning för F–6 som påverkar nuvarande skolors möjligheter att ta emot de elever som väntas till skolan i Sävar.

I Sävarådalen väntas heller ingen förändring av antalet barn. I såväl Botsmarks skola som Bullmarks skola finns stor överkapacitet av elevplatser. De svårigheter som kan uppstå där är framför allt brist på behöriga legitimerade lärare. I Täfteå skola finns också en större överkapacitet av elevplatser vilket innebär att skolan kommer att klara väntad elevutveckling i detta område.

5.6.1 Sävar med omland

	Antal elever 20/21	F–3 paralleller	Åk 4–6 paralleller	Grundsärskola
Sävar skola	474	3	3	Nej

I Sävar med omland planeras enligt byggnationsantagandena ca 80 bostäder att uppföras under prognosperioden. Detta innebär dock ingen större förändring av antalet barn 6–12 år under denna prognosperiod. Utifrån befolkningsprognosen för F–6 kommer skolan att ha tillräcklig elevkapacitet för prognosperioden.

Förslag:

- Inget behov av förändrat antal skollokaler

5.6.2 Täfteå med omland

	Antal elever 20/21	F–3 paralleller	Åk 4–6 paralleller	Grundsärskola
Täfteå skola	230	1–2	1–2	Nej

I Täfteå med omland planeras för närvarande för endast ett fåtal nya bostäder. I detta område är det dock svårt att göra prognoser på framtida byggande då byggbar marken företrädesvis är privat. Om det finns efterfrågan kan det ge upphov till markförsäljning för ny bebyggelse. Täfteå skola är byggd för att klara två paralleller. Det finns idag många lediga elevplatser per årskurs. Täfteå skola bedöms därför även vid ett byggande över prognos att klara ett betydligt ökat antal elever.

Förslag:

- Inget behov av förändrat antal skollokaler

5.1.8 Botsmark med omland

	Antal elever 20/21	F–3 paralleller	Åk 4–6 paralleller	Grundsärskola
Botsmarks skola	16	Åldersblandat		Nej

I Botsmark med omland beräknas ingen förändring av antalet barn 6–12 år. Botsmarks skola har idag undervisning för elever i F–3. För att erbjuda de yngre barnen i området en skola nära hemmet har för och grundskolenämnden tidigare beslutat att Botsmarks skola ska vara en F–3-skola trots ett mycket lågt elevantal. För Botsmarks skola blir troligtvis den största utmaningen att ha en kontinuitet vad gäller behöriga legitimerade lärare.

Förslag:

- Inget behov av förändrat antal skollokaler

5.1.9 Bullmark med omland

	Antal elever 20/21	F–3 paralleller	Åk 4–6 paralleller	Grundsärskola
Bullmarks skola	94	1	1	Nej

I Bullmark med omland beräknas ingen förändring av antalet barn 6–12 år. År 2030 beräknas antalet elever till 13–15 elever per årskurs. Det gör det möjligt för skolan kunna organisera skolan som en F–6-skola med en klass per årskurs med resurstillägg för liten skola.

Då Bullmarks skola idag har många lediga elevplatser beräknas tillkommande elever rymmas inom skolans nuvarande elevkapacitet. Beräknat elevantal innebär en fortsatt organisation för skolan som en F–6-skola med en klass per årskurs.

Förslag:

- Inget behov av förändrat antal skollokaler

5.7 Hörnefors, Sörmjölle med omnejd

I Hörneforsområdet väntas antalet bostäder öka såväl inom Hörnefors som i omlandet runt Hörnefors och Sörmjölle. Hörnefors Centralskola har en stor överkapacitet på elevplatser och kommer att rymma alla nytillkomna elever under prognosperioden. I Sörmjölle skola väntas dock brist på klassrum när antalet elever i Sörmjöles omnejd väntas öka. Antalet skollokaler i Sörmjölle skola kommer inte att räcka till för undervisning i F–6 om antalet elever i förskoleklass och de lägsta årskurserna ökar så att det behövs en klass per årskurs.

5.7.1 Hörnefors med omland

	Antal elever 20/21	F–3 paralleller	Åk 4–6 paralleller	Grundsärskola
Hörnefors Centralskola	286	2	2	Nej

I Hörnefors med omland finns idag en stor elevkapacitet på skolan jämfört med nuvarande antal elever. I Hörnefors med omland beräknas en sammanlagd ökning av barn 6–12 år motsvarande ca 100 barn. I detta område väljer historiskt nästa alla vårdnadshavare Hörnefors centralskola för sina barn. Alla barn i området under prognosperioden beräknas rymmas inom skolans nuvarande elevkapacitet.

Förslag:

- Inget behov av förändrat antal skollokaler

5.7.2 Sörmjöle med omland

	Antal elever 20/21	F–3 paralleller	Åk 4–6 paralleller	Grundsärskola
Sörmjöle skola	70	Åldersblandat	Åldersblandat	Nej

I Sörmjöle med omnejd beräknas en sammanlagd ökning av barn 6–12 år motsvarande ca 90 barn varav 70 barn beräknas bo i Sörmjöle omland. Antalet elever per årskurs är idag 6–14 elever. Den beräknade elevökningen kan medföra ett kraftigt ökat antal elever på skolan beroende på vilken eller vilka skolor som vårdnadshavare i Sörmjöle omland önskar och får skolplacering i. I Sörmjöle med omland har historiskt ca 90 % av vårdnadshavarna valt Sörmjöle skola. 2030 beräknas antalet elever per årskurs till 20–25 elever. Antalet framtida elever i Sörmjöle skola beror dock på vilken skola vårdnadshavare boende norr om Sörmjöle önskar och får skolplacering på för sina barn.

Sörmjöle skola har idag 4 klassrum och en organisation med åldersblandade klasser F–6. Om antalet elever ökar underifrån så räcker inte antalet klassrum till för att organisera skolan med 1 klass per årskurs i F–6. Det finns heller inga eller mycket små möjligheter att bygga ut skolan inom nuvarande fastighet och detaljplan. Om elevantalet tenderar att till en stabil långsiktig nivå på ca 20 elever per årskurs i kan det bli aktuellt att planera för nybyggnation av F–6-skola i Sörmjöle efter 2030.

Förslag:

- Att elever i åk 4–6 flyttas till Hörnefors Centralskola då befintliga skollokaler i Sörmjöle skola behövs för att klara ökat antal elever i F–3
- Att flytt av årskurser kan ske succesivt beroende på hur skolan kan organisera sin verksamhet utifrån befintliga lokaler
- Att elever i åk 4–6 som har behov fritidshem erbjuds plats på fritidshem i Sörmjöle skola.

Alternativ lösning:

- Nybyggnation av F–6-skola med 1 klass/årskurs

6. Sammanställning av förslag skolstruktur kommunala skolor förskoleklass – årskurs 6

Utredningens förslag samt alternativa lösningar:

- 6.1 Beräkning av total elevkapacitet för kommunala låg och mellanstadieskolor utifrån geografiska områden.
- 6.2 Förslag på förändringar avseende regler för skolval och skolplacering.
- 6.3 Sammanställning av förslag på utökning av elevplatser via nybyggnad, tillbyggnad eller inom befintliga lokaler med eventuella mindre lokalanpassningar.
- 6.4 Sammanställning av förslag på organisatoriska förändringar av verksamheter utifrån FGN styrande principer.
- 6.5 Sammanställning av förslag på alternativa lösningar.
- 6.6 Befintliga tillfälliga paviljonger som över tid behöver ersättas med permanenta lokaler eller tas bort.
- 6.7 Sammanställning av förslag på skolstruktur för kommunala grundskolor F–6 2020–2030.

6.1 Behov av total elevkapacitet för låg och mellanstadieskolor utifrån geografiska områden

Under perioden 2019–2031 ökar, enligt Umeå kommuns befolkningsprognos, antalet barn i åldrarna 6–12 år från ca 10 400 barn till 12 000 barn. Av denna ökning på ca 1600 barn beräknas drygt 1 110 barn att vara bosatta i Umeå tätort.

Befintliga skolor i Umeå tätort har inte skollokaler för att klara denna elevökning. För att alla elever ska kunna få en skolplacering inom någon skola inom elevens närområde kommer det under prognosperioden att både behövas nybyggnationer, tillbyggnationer samt omdisponering av verksamheter mellan skolor. Behov av förändring av reserverade skolor kan också behövas för barn som inte har någon skola i sitt närområde.

Förslaget till skolstruktur utgår från de avstånd som för och grundskolenämnden beslutat om avseende rimligt avstånd till skola (närområde):

Förskoleklass–åk 3: Högst 3 km mellan folkbokföringsadress och skola

Årskurs 4–6: Högst 4 km mellan folkbokföringsadress och skola

Förslaget innebär att elever beräknas få plats på en minst en av de skolor som ligger inom barnets närområde. Förslaget innebär att barn kan få skolplacering på en skola utanför sin stadsdel men inom närområdet. För elever som inte har någon skola inom närområdet beräknas elevkapacitet för skolorna utifrån att elever ska kunna erbjudas plats på en reserverad skola dit skolskjuts anordnas.

Umeå kommun har ett skolpliktsansvar för alla elever bosatta i Umeå kommun. Det innebär att kommunen måste ha en viss överkapacitet av elevplatser (lediga elevplatser) för att kunna ta emot ett något högre antal nyinflyttade barn än gällande prognos eller om någon fristående skola väljer att avsluta sin verksamhet.

Beräkningen av behov av utökning av klasser och paralleller utgår ifrån ett genomsnitt på 23 elever/klass i förskoleklass. Den maximala elevkapaciteten i förskoleklass samt åk 1–3 i Umeå tätort är ca 25 elever/klass. Enligt befolkningsprognosen sker en årlig inflyttning till Umeå kommun vilket innebär att antalet barn per årskurs ökar för varje år. Med en beläggningsgrad på i genomsnitt 23 elever/klass i förskoleklass (93 %) finns elevplatser tillgängliga för de elever som beräknas flytta in till Umeå under åk 1–3 samt senare i åk 4–6.

Den största befolkningsökningen beräknas ske i Umeå tätort. Det är också där som det finns minst antal lediga elevplatser för nyinflyttade barn. Bristen på elevplatser är för närvarande störst i förskoleklass samt de lägsta årskurserna men kommer även att märkas i de högre årskurserna för varje år.

För att klara att erbjuda alla elever plats i förskoleklass och grundskola i Umeå tätort så behövs under prognosperioden skapas skollokaler för motsvarande 7 parallella årskurser F–6. Det motsvarar ca 50 klasser. En stor del av dessa behövs via nybyggda skollokaler med kan i viss mån också lösas genom omflyttning av befintliga verksamheter mellan skolor samt nytillskott av platser inom fristående skolor som ligger geografiskt inom områden med stor elevökning.

Beräknat behov av antal klasser i förskoleklass i kommunala skolor i Umeå tätort

	2020	2025	2031
Antal elever	1 036 (faktiskt antal)	1 100	1 230
Elever i fristående skolor	112 (faktiskt antal)	140*	140*
Behov av elevplatser kommunala skolor	924	960	1090
Antal elever/klass i genomsnitt (kommunala skolor)	23,1	22,8	23,1 – 22,7
Behov av antal kommunala klasser 23 elever/klass i snitt		42	47–48
Tillgängligt antal klasser (kommunala skolor)	40		
Behov av tillskapande av antalet klasser i förskoleklass – jfr 2020	0	2	7–8

Nedanstående tabell visar i vilka geografiska områden som ett tillskott av skollokaler behövs för att klara fler parallella årskurser behövs utifrån ökat antal elever i dessa områden.

Behov av fler klasser i förskoleklass = paralleller F–6

Antal 6-åringar (förskoleklass)	Antal elever kommunala skolor ht 2020	Beräknat antal elever kommunala skolor 2031	Struktur-behov elevplatser ht 2020 (23 elever /klass)	Beräknat behov elev-platser 2031 (23 elever /klass)	Ökning paralleller F–6
Centrum Väst, Backen, Grubbe, Umedalen (elever/klass genomsnitt)	183 7 klasser (26,1)	217	183 platser 8 klasser (23,9)	220 platser 9 klasser (24,4)	2–3
Centrum Öst, Haga, Berghem Sandbacka, (elever/klass genomsnitt)	163 7 klasser (23,2)	200	163 7 klasser (23,2)	185 8 klasser (23,1)	1
Östra stadsdelarna (elever/klass genomsnitt)	270 11 klasser (24,5)	275	270 12 klasser (22,5)	280 12 klasser (23,0)	1
Ersmark	29	57	1,5 klass	2 klasser	1

Teg, Norra Ön (elever/klass genomsnitt)	95 4 klasser (23,8)	110	95 platser 4 klasser (23,8)	110 5 klasser (22,0)	2*
Tomtebo Strand					1*
Summa:					8–9

* Varav en parallell är ett behov bedöms bli en konsekvens av Internationella Engelska Skolans förändrade skolstruktur till F–9-skola

* Behovet av skolor på Norra Ön och Tomtebo Strand svårbedömt och beror helt på byggnadstakt och inflyttningstakt i dessa områden. I befolkningsprognosen väntas strax under hälften av bostäderna i dessa områden vara färdigställda 2030.

Grundsärskolan

Inom grundsärskolan så beräknas elevutvecklingen fortsättningsvis vara ca 1 % av antalet elever i dessa åldrar vilket är genomsnittet för riket. Möjlighet kan antalet elever i grundsärskolan i Umeå kommun ligga något över detta genomsnitt framför allt inom elevgruppen som går på träningskolan. Detta utifrån närhet till Norrlands Universitetssjukhus. En utökning av antalet skollokaler för grundsärskolan kommer därför att vara nödvändig under prognosperioden.

Elevprognos åk 1–6	19/20	20/21	21/22	2024	2026	2030
Grundsärskolan integrerade	10	11	11	11	12	12
Grundsärskolan ämnen	31	34	36	36	37	40
Grundsärskolan ämnesområden träningskola	45	46	48	48	49	54
Summa elever i grundsärskola	86	91	95	96	98	106
Andel elever i grundsärskola	0,97%	1,00%	1,04%	1,05%	1,05%	1,05%

6.2 Förslag på förändringar avseende regler för skolval och skolplacering

För att möjliggöra en utökning av elevplatser på Hagaskolan F–6 utan att behöva bygga ut skolan för åk 7–9 så föreslås i enlighet med p 5.3.1.2 i kap 5:

- Att Hagaskolan åk 7–9 blir en egen skolenhet dit alla elever behöver ansöka om plats till precis som en separat skolenhet. Det innebär att elever i åk 6 på Hagaskolan inte har en garanterad plats i åk 7 på Hagaskolan s.k. placeringsförtur.

6.3 Sammanställning av förslag på utökning av elevplatser via nybyggnad och/eller ombyggnad

Skola	Årskurser	Utökning	Behov från	Investering
Berghemsskolan	Åk 5–6	1 klass per år	2020	Nybyggnad och ombyggnad
Ersängsskolan	Åk 4–6	Från en till två paralleller	2020	Genomfört i befintliga lokaler

Framtida skolstruktur för låg- och mellanstadieskolor

Ersboda grundsärskola (Östra Erbodaskolan)	Grundsärskolan, träningsskola (Grundskolan F–3)	Träningsskolan utökas från 2 till 4 klasser.	2020	Genomfört i befintliga lokaler
Ersboda grundsärskola (Ersängsskolan)	Grundsärskola åk 1–6 (Grundskola F–9)	Ev. flytt av träningsskola åk 4–6 till Ersängsskolan	2024	
Hedlundaskolan	Förskoleklass–åk 3	1 klass per år	2021	Nybyggnad och ombyggnad
Hedlundaskolan	Åk 4–6	1 klass per år	2025	Nybyggnad och ombyggnad
Sjöfruskolan	Åk 4–6	3 klasser	2021	Kortsiktigt: Tillfälliga lokaler Långsiktigt: Nybyggnad och ombyggnad
Mariehemsskolan	Åk 6	2 klassrum	2021	Nybyggnad
Obbola skola	Lokaler för lärararbetsplatser samt utökning av skolrestaurang		2021	Nybyggnad
Internationella Engelska skolan (IES) förändrad skolstruktur	Förslag på att starta undervisning för förskoleklass–åk 3		Planerad start 2022 (ev. 2021)	Friskola. IES har aviserat denna förändring
Carlshöjdsskolan	Grundsärskolan vid inflyttning från Hagaskolan F–6	4 klasser	2024	Lokalpassningar
Hagaskolan F–3	Utökas från en till två paralleller	1 klass per år 4 klasser	2024	Befintliga lokaler
Ersmark skola	Åk 6	2 klassrum	2024	Nybyggnad
Rödängsskolan	Åk 4–6	1 klass per år	2025	Nybyggnad
Grisbackaskolan	Förskoleklass–åk 3	1 klass per år 3 klasser	2026	Befintliga lokaler
Alt 1 Hagaskolan åk 4–6	Utökas från 3 till 4 paralleller	1 klass/år 3 klasser	2028	Investering i viss utbyggnad för skolmältider
Alt 2 Sandaliden skola	Utökning från F–3- skola till F–6-skola	2 klasser/år 6 klasser	2028	Investering
Grisbackaskolan	Åk 3–6	1 klass/år 4 klasser	2029	Nybyggnad och ombyggnad

Ön	Förskoleklass–åk 6	1 klass/åk	2028– 2030 >	Nybyggnad
Tomtebo Strand	Förskoleklass –åk 6, grundskola åk 1–6	1 klass/åk	2028– 2030 >	Nybyggnad

6.4 Förslag på organisatoriska förändringar av verksamheter

Skola	Åtgärd	Årtal	Lokalmässig konsekvens
Backen skola	Intagning till musikklass ändras så att varierat antal elever antas utifrån lediga elevplatser. Omorganisation från ex 4A, 4M till 4A och 4B.	2021	Befintliga lokaler
Brännlands skola	Åk 4–6 flyttar till Backens skola	2021	F–3 kvar. En paviljong i Brännland avvecklas.
Linblomman/Röbäck skola	Se över möjligheter till förändrad organisation med en F–3-skola och en 4–6-skola i samband med behov av ytterligare förskolelokaler och skollokaler i slutet av prognosperioden	2026– 2030	
Stöcke skola	Beslut om skolstruktur och regler för skolplacering för elever i Stöcke med omland skjuts upp till hösten 2021.		För läsåret 2021–2022 finns inte behov av ändrade regler i skolvalet eller lokalmässiga förändringar. Däremot för läsåret 2022–2023 och framåt.
Sörmjöle skola	Åk 4–6 flyttar till Hörnefors Centralskola när behov av lokaler för fler klasser i förskoleklass och de lägsta årskurserna uppstår	Osäkert årtal	Befintliga lokaler
Västangårds skola	Blir på sikt två paralleller F–6	2025– 2027	Antalet förhyrda lokaler kan eventuellt minskas

6.5 Alternativa lösningar

Skolorråde Nord	Förslag	Alternativ lösning	Konsekvens med alternativ lösning
Berghemsskolan	+ 2 klasser Blir två paralleller F–6	Åk 6 hänvisas till Bräntbergsskolan eller annan skola som vårdnads-havare önskar	Berghemsskolan blir F–5-skola. Bräntbergsskolan blir permanent 6–9-skola. Strukturen ej önskvärd ur FGN styrande principer.

Framtida skolstruktur för låg- och mellanstadieskolor

Ersmark skola	Nybyggnation för 2 klasser åk 6	Ingen förändring Kvar som F-5-skola	Alla elever boende i Ersmark kommer på sikt inte att få plats på Ersmark skola.
Mariehemsskolan	+ 2 klasser Blir två paralleller F-6	Åk 6 hänvisas till Bräntbergsskolan eller annan skola som vårdnads-havare önskar	Mariehemsskolan blir F-5-skola. Bräntbergsskolan blir permanent 6-9-skola. Strukturen ej önskvärd ur FGN styrande principer.
Östra Ersbodaskolan	Blir F-3-skola. Åk 4-6 på Ersängsskolan	F-6. Ingen utbildning inom grundskolan	Grundskolan F-6 behöver erbjudas andra lokaler som då behöver byggas om eller anpassas för träningskola.

Skolområde Centrum Norr	Förslag	Alternativ lösning	Konsekvens med alternativ lösning
Hagaskolan grundskola	Flyttar till Carlshöjdsskolan 2024	Alt 1: nybyggnation på befintlig annan F-6 skola	Få befintliga skolor som har tomtyta för nybyggnationer.
Hagaskolan grundskola	Flyttar till Carlshöjdsskolan 2024	Alt 2: Blir kvar på Hagaskolan	Ökat elevantal på Hagaområdet och centrala delar av stan måste tillgodoses via utbyggnad på annan skola.
Hagaskolan F-6	Utökas till två paralleller F-3 för att klara elevökning på Haga och centrum. Det innebär dock att högstadiet behöver minska kapacitet till tre paralleller.	Bygga ut Sandaliden skola till F-6-skola två paralleller eller Bygga ut Hagaskolan om möjligt	Högre investeringskostnad. Nybyggnad på Sandaliden skola behöver stå klar 2028 om en ny förskoleklass på Hagaskolan tillkommer 2024

Skolområde Syd	Förslag	Alternativ lösning	Konsekvens med alternativ lösning
Böleäng/Teg	Internationella Engelska skolans aviserade förändring till F-9-skola beräknas innebära mottagande av elever från Tegsområdet	Behov av utbyggnad av en parallell F-6 på Teg	Behov av kommunala investeringar.
Linblomman	Som idag F-6 (en parallell)	Åk 4-6 (två paralleller)	
Röbäcks skola	Som idag F-6 (en parallell)	F-3-skola (två paralleller)	Kräver tillskott av lokaler till framför allt fritidshem

Stöcke skola	Beslut om skolstruktur och regler för skolplacering för elever i Stöcke med omland skjuts upp till hösten 2021.		
Sörmjöle skola	Åk 4–6 alt åk 3–6 flyttar till Hörnefors Centralskola när lokalbehov uppstår för elever i F–3	Nybyggnation F–6-skola	Investering i nybyggd skola F–6 Sörmjöle. För närvarande finns inte kommunal mark för detta i Sörmjöle by. Det finns också en osäkerhet vilken skola vårdnadshavare i Sörmjöle norra omnejd önskar beroende på eventuell pendling.

Skolområde Väst	Förslag	Alternativ lösning	Konsekvens med alternativ lösning
Backens skola	Brännland åk 4–6 tillkommer	Som idag F–6-skola en parallell F–3 och två paralleller åk 4–6 med musikklass. Eller: F–6-skola med en parallell.	Om Backens skola blir F–6-skola med en parallell kan tillfällig paviljong avvecklas under förutsättning att intag till musikklass avslutas.
Brännlands skola	Blir F–3-skola med en parallell	Blir F–6-skola	Behov av investeringar för ny- och ombyggnationer.
Grisbackaskolan	Utbyggnad för 4 klasser till tre paralleller	Blir F–6-skola två paralleller. Ta bort tillfällig paviljong.	Behov av nybyggd skola F–6 i västra delen av Umeå tätort
Hedlundaskolan	Utbyggnad med en parallell F–6. Skolan får då två paralleller F–6	Som idag en parallell F–6	Behov av nybyggnationer i motsvarande storlek på annan eller ny skola i västra Umeå.
Rödängsskolan	Utbyggnad till F–6 (en parallell)	Renovering och ombyggnad F–3 men ingen ökad elevkapacitet	Behov av nybyggnationer i motsvarande storlek på annan eller ny skola i västra Umeå.
Västangårds skola	Blir F–6-skola två paralleller		

Skolområde Öst	Förslag	Alternativ lösning	Konsekvens med alternativ lösning
Carlshöjdsskolan grundskola	Grundskolan åk 1–6 från Hagaskolan flyttar in	Grundskolan får lokaler på annan skola	Kräver investering för nybyggnationer på annan skola.

	när högstadiet flyttar till nya Carlslundsskolan		
Obbola skola	Fortsätter som F–9-skola med två paralleller.	Finns i dagsläget ingen långsiktig hållbar alternativ lösning	Utifrån utbyggnadstakt i Holmsund och Obbola med omland så kan förändringar av skolstrukturen i detta område behöva ses över i andra halvan av prognosperioden.
Sjöfruskolan	Utökning för åk 4–6 för att få kapacitet med 5 paralleller	Helt förändrad skolstruktur för Tomtebogård, Sjöfruskolan, Innertavle skola, Tomtebo Strand.	Lösning som drar ut på tiden. Behov för lokaler för 5 paralleller åk 4–6 finns från hösten 2021 eftersom 5 klasser F–3 finns på Tomtebogård och Sjöfruskolan redan.

6.6 Befintliga tillfälliga paviljonger som över tid behöver ersättas med permanenta lokaler eller tas bort

Skola	Antal
Backens skola	2
Berghemsskolan	1
Sjöfruskolan	1
Hagaskolan	1
Röbäcks skola	1
Grisbacka skola	1
Rödängsskolan	2
Sävar skola	1
Brännlands skola	2
Obbola skola	1

6.7 Förslag på skolstruktur F–6 med sikte på 2031

Skolområde Nord	Antal klasser/årskurs (antal paralleller)	Förändring av volymer och verksamhet på skola
Berghemsskolan F–6	2	Utökning med lokaler för två klasser
Ersmarks skola F–6	2	Utökning med lokaler för två klasser
Ersängsskolan F–3	1	Ingen förändring
Ersängsskolan 4–6	2	Utökning av antalet klasser i befintliga lokaler (genomfört ht 2020)
Ersängsskolan grundsärskola (Ersboda grundsärskola)		Ingen förändring
Mariebergsskolan F–6	2	Ingen förändring

Mariehemsskolan F–6	2	Utökning med lokaler för två klasser
Östra Ersbodaskolan F–3	2	Åk 4–6 flytt till Ersängsskolan fastställs
Östra Ersbodaskolan grundsärskola (Ersboda grundskola)		Grundsärskolan får permanent verksamhet på Östra Ersbodaskolan. (Genomfört ht 2020)

Skolorråde Centrum Norr	Antal klasser/årskurs (antal paralleller)	Lokalmässiga behov (utifrån utredningens förslag)
Botsmarks skola F–3	1 (åldersblandad)	Ingen förändring. Tidigare beslut i FGN
Bullmarks skola F–6	1	Ingen förändring. Tidigare beslut i FGN
Flurkmars skola F–6	1	Ingen förändring
Hagaskolan F–3	2	Utökning med en parallell, befintliga lokaler
Hagaskolan åk 4–6	4	Utökning med en parallell, befintliga lokaler
Hagaskolan grundskola		Åk 1–6 flyttar till Carlshöjdsskolan 2024
Hissjö skola F–6	1	Ingen förändring
Rödåsel skola F–5	1 (åldersblandad)	Ingen förändring
Sandalidens F–3, alt 1	2	Ingen förändring
Sävar skola F–6	3	Ingen förändring
Täfteå skola F–6	2	Ingen förändring
Östermalmskolan F–6	2	Saknar idrottshall. Utredning av långsiktig lösning för idrottshall behövs. Idag finns kostnader för transporter till idrottshall som ej ägs av kommunen.

Skolorråde Syd	Antal klasser/årskurs (antal paralleller)	Lokalmässiga behov (utifrån utredningens förslag)
Böleängsskolan F–6	2	Ingen förändring
Hörnefors Centralskola F–6	3	Ingen förändring
Kasemarks skola F–6	1	Ingen förändring
Linblommans skola F–6	1	Ingen förändring
Röbäcks skola F–6	1	Ingen förändring
Stöcke skola F–6	Fortsatt utredning	Fortsatt utredning
Stöcksjö skola F–6	1	Ingen förändring
Sörmjöle skola F–3	1	Åk 4–6 flyttar till Hörnefors Centralskola när behov av fler skollokaler uppstår för F–3.

Norra Ön	2	Ny skola med start 2028–2030
Östtogs skola F–6	2	Ingen förändring

Skolområde Väst	Antal klasser/årskurs (antal paralleller)	Lokalmässiga behov (utifrån utredningens förslag)
Backens skola F–6	1+2	Brännland åk 4–6 tillkommer. Intag till musikklass (intagningsprov) förändras till varierat antal elever efter lediga elevplatser.
Brännlands skola F–3	1	Åk 4–6 flyttas till Backens skola
Grisbackaskolan F–3	3	Utökning med en parallell
Grisbackaskolan åk 4–6	3	Ingen förändring
Hedlundaskolan F–6	2	Utökning med en parallell
Rödängsskolan F–6	1	Utökning med en parallell åk 4–6
Sörfors skola F–6	1	Tidigare beslut i FGN
Tavelsjö skola F–6	1	Ingen förändring
Västangårds skola F–6	2	Behov av färre lokaler på sikt
Överboda skola F–2	1 (åldersblandad)	Ingen förändring

Skolområde Öst	Antal klasser/årskurs (antal paralleller)	Lokalmässiga behov (utifrån utredningens förslag)
Carlshöjdsskolan F–6	2	Ingen förändring
Carlshöjdsskolan grundsärskola		Utökning. Grundsärskolan från Hagaskolan flyttas till Carlshöjdsskolan
Innertavle skola F–5	1	Ingen förändring
Obbola skola F–6	2	Visst behov av nybyggnation
Sjöfruskolan F–6	2 (F–3) 5 (åk 4–6)	Utökning en parallell åk 4–6. På kort sikt – i tillfälliga lokaler På längre sikt – nybyggnad
Skärgårdsskolan F–3	5	Ingen förändring
Storsjöskolan Åk 4–9	4	Ingen förändring
Sofiehemsskolan F–5	1	Ingen förändring
Tomtebogård skola F–3	3	Ingen förändring
Tomtebo Strand inkl. grundsärskola åk 1–6	1–2	Ny skola med start 2028–2030
Ålidhemsskolan F–5	2	Ingen förändring

Framtida skolstruktur för låg- och mellanstadieskolor

Ålidhemsskolan åk 6–9	3	Ingen förändring Kan vissa år behöva någon eller några lokaler på Norra Ålidhemsskolan
-----------------------	---	---

Framtida skolstruktur för låg- och mellanstadieskolor

Upprättad 2020-11-24

Kontaktuppgifter:

Christopher Granberg, Bitr. utbildningsdirektör grundskola
christopher.granberg@umea.se

Gunnar Olofsson, Skolstrateg grundskola
gunnar.olofsson@umea.se

Michael Lindgren, Lokalplanerare grundskola
michael.lindgren.2@umea.se

