

Ny behovsbedömning

Diarienummer: BN-2022/00891

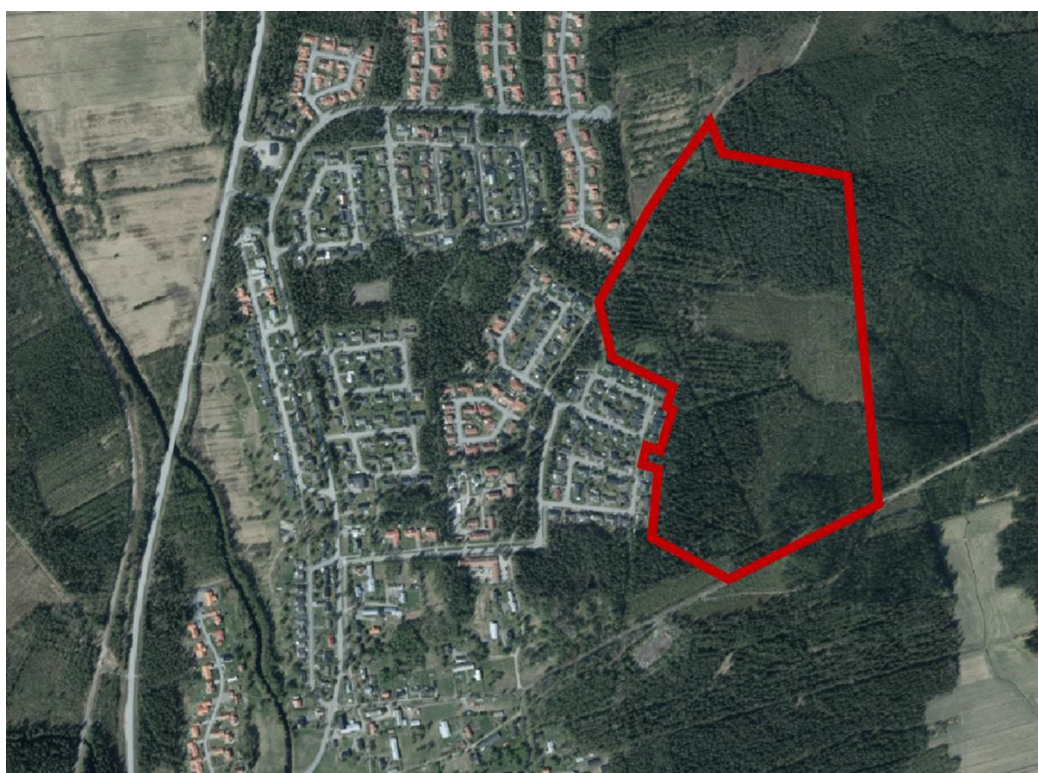
Tidigare BN-2014/01047

Datum: 2024-01-24

Handläggare: Frida Niemi

Detaljplan för del av Ersmark 22:2 i Umeå kommun, Västerbottens län

En undersökning av betydande miljöpåverkan ska göras för detaljplanen enligt plan- och bygglagen (2010:900) och förordning (1998:905) om miljökonsekvensbeskrivningar.



Kartbild med planområdet inringat i rött.

| | |
|---|---|
| Planens beteckning: | Detaljplan för del av Ersmark 22:2 |
| Planens syfte: | Syftet med detaljplanen är att skapa planmässiga förutsättningar för bostäder och skola. |
| Existerande planer: | - |
| Genomförda miljöbedömningar och miljöutredningar: | Behovsbedömning detaljplaneförslag 2016-10-24, Dagvattenutredning och naturinventering tillhörande planprogram för Östra Ersmark PLA 08-7 |

Beslut

Byggnadsnämnden bedömer att en genomförande av planen inte kan antas innebära betydande miljöpåverkan. En strategisk miljöbedömning med miljökonsekvensbeskrivning enligt 6 kap. miljöbalken (1998:808), ska därför inte genomföras.

Bakgrund

En behovsbedömning gjordes år 2016 (BN-2014/01047), därefter har planarbetet fördjupats avseende olika utredningar. Därtill har det i dialog med Länsstyrelsen konstaterats att det inte krävs en artskyddsutredning och -inventering. Resultatet av utredningarna och dialogen har påverkat förutsättningarna för planarbetet, däribland har en ny avgränsning gjorts enligt kartan på föregående sida. Umeå kommun finner därför att behovet av en förnyad behovsbedömning har aktualiserats.

Motiv till beslut

Behovsbedömningen grundas på bifogad genomgång av planens miljöpåverkan. Genomgången visar ingen anledning att anta att det finns risk för betydande miljöpåverkan. Vid sammanvägning av faktorer med risk för inverkan bedöms inverkan inte heller vara jämförbar med betydande miljöpåverkan.

- Det finns inte anledning att anta att planen medför påverkan på något riksintresse.
- Det finns inte anledning att anta att planen medför betydande påverkan på Natura 2000-område.
- Det finns inte anledning att anta att planen medför att miljökvalitetsnorm kommer att överskridas förutsatt att skyddsåtgärder för dagvatten inarbetas i planen.
- Det finns inte anledning att anta att planen äventyrar eller hindrar uppfyllande av kvalitetskraven för någon vattenförekomst förutsatt att skyddsåtgärder för dagvatten inarbetas i planen.

Detta beslut har fattats av Frida Niemi, planarkitekt på delegation av byggnadsnämnden. Beslutet är godkänt i kommunens elektroniska system och har därför ingen underskrift.

Sammanfattning

| | Ja | Nej |
|---|----|-----|
| Betydande påverkan antas enligt bedömningskriterier i MKB-förordningen bilaga 4? | | X |
| Anges förutsättningar för kommande verksamhet eller åtgärder som kan antas medföra betydande miljöpåverkan? | | X |
| Påverkas Natura 2000-område på ett betydande sätt? | | X |
| Påverkas områden av riksintresse enligt 3 kap. miljöbalken (rennäring, yrkesfiske, naturvård, kulturmiljövård, friluftsliv, värdefulla ämnen eller material, anläggningar, totalförsvaret) eller enligt 4 kap. miljöbalken (2 § Vindelälvsåsen, 6 § Vindelälven)? | | X |

Ja på någon av punkter 1–3: Miljöbedömning ska göras.

Bedömning enligt kriterierna i MKB-förordningens bilaga 4

Inverkan leder till att faktorn ska behandlas i planbeskrivningen, betydande påverkan leder till att faktorn dessutom ska behandlas i miljöbedömning.

| | Ingen eller liten risk för miljöpåverkan | miljöpåverkan | Risk för miljöpåverkan | Risk för betydande miljöpåverkan | Kommentarer |
|-----------------------------------|--|---------------|------------------------|----------------------------------|---|
| Platsen | | | | | |
| Den befintliga miljöns känslighet | X | | | | |
| Geologi/hydrologi | X | | | | Delvis låglänt, högt grundvatten (inmätta nivåer 0,1–0,5 meter under markytan). Marken kommer att behöva fyllas upp för att kunna bebyggas. |
| Skredrisk | X | | | | |
| Översvämningsrisk | X | | | | Översiktlig dagvattenutredning genomfördes i samband med planprogrammet. Denna har senare kompletterats med VA- och höjduutredning samt dagvatten- och markavvattnings-pm. Översvämningsrisken hanteras genom öppna fördröjningsytor och höjdsättning av planerad bebyggelse. Översvämningsrisken bedöms kunna hanteras inom ramen för planen. |
| Lokalklimat | X | | | | |
| Ljusförhållanden | X | | | | |
| Radon i mark | X | | | | Normalriskområde enligt kommunal kartering. |
| Förorenade områden | X | | | | |
| Förorenad luft | X | | | | |

| | Ingen eller liten risk för miljöpåverkan | Risk för miljöpåverkan | Risk för betydande miljöpåverkan | Kommentarer |
|---|--|------------------------|----------------------------------|---|
| Buller från omgivning | X | | | |
| Elektromagnetiska fält | X | | | |
| Verksamheter som medför risk för miljö och hälsa, i eller i närheten av planområdet | X | | | |
| Grönyta i tätort | X | | | Planområdet ligger i anslutning till tätorten Ersmark. De intill befintliga bostäder liggande grönområdena påverkas dock inte i någon högre grad. Gröna områden kommer att finnas kvar i stor utsträckning intill befintliga bostadsområden. Se även rad om rekreationsområde. |
| Rekreativ område | X | | | Planprogrammets område 2 har utgått med hänsyn till de naturmiljö- och kulturmiljövärden samt rekreativa värden inom området. Se raden <i>Kulturmiljö</i> . |
| Tyst/ostörd miljö | X | | | |
| Kulturmiljö | X | | | En arkeologisk utredning har genomförts. Ett relativt stort område omfattande fornlämningar och övriga kulturhistoriska lämningar (område 2 i planprogrammet) har därefter tagits bort från planområdet. |

| | Ingen eller liten risk för miljöpåverkan | Risk för miljöpåverkan | Risk för betydande miljöpåverkan | Kommentarer |
|-------------------------|--|------------------------|----------------------------------|--|
| Naturmiljö | X | | | Planområdet har avgränsats med hänsyn till naturvärden och förekomst av fornlämningar, vilket innebär att det i planprogrammet formulerade område 2 har utgått, samt att delar av planområdet kommer att planläggas som NATUR. Det innebär att de känsligaste naturmiljöerna (bland annat granskog klass 2, lövskog med grov asp klass 3) utpekade i naturvärdesinventeringen inte berörs av exploatering. |
| Kända skyddsvärda arter | X | | | Efter den första behovsbedömningens samråd med Länsstyrelsen är bedömningen att planen inte berör någon skyddad art, och att ingen artinventering behöver göras. Se även raden <i>Naturmiljö</i> . |
| Strandskyddsområde | X | | | |
| Vattenskyddsområde | X | | | |
| Risk för brunnar etc. | X | | | |
| | | | | |

| Påverkan | | | | |
|---|---|--|---|---|
| Påverkar detta projekt miljön i överordnande projekt? | X | | | |
| Dagvattenhantering | | | X | Dagvattenflödet kommer att öka när planområdet är utbyggt. Dagvattenutredningar har tagits fram under planarbetets gång. Markavvattningsföretagen har hanterats i en separat utredning. Se även raden <i>Översvämningsrisk</i> . |

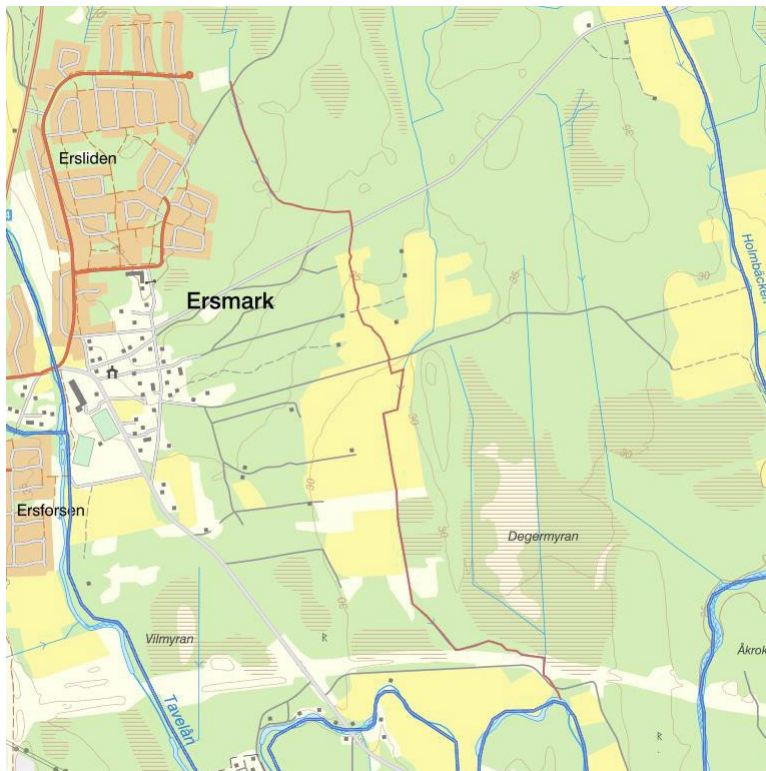
| | | | | |
|--|---|---|--|---|
| Avloppshantering | X | | | Planområdet införlivas i kommunalt verksamhetsområde. |
| Påverkan på trafik-situationen inom och utom planområdet | X | | | Trafikfrågan har utretts, bedömningen är att befintligt vägnät har kapacitet för den av exploateringen alstrade trafiken. |
| Påverkan på landskaps-bilden | | X | | Tidigare naturmark kommer att plan-läggas för bostads- och skoländamål. |
| Påverkan på energi-konsumtion | X | | | |
| Utnyttjande av mark-område | X | | | Naturmark exploateras för bebyggelse. |
| Utnyttjande av vatten-område | X | | | |
| Utnyttjande av övriga naturresurser | X | | | |
| Alstrande av avfall | X | | | |
| Alstrande av risk för hälsa | X | | | |
| Alstrande av risk för miljön | X | | | |
| | | | | |

| Planen | Ja | Nej | Kommentarer |
|--|----|-----|---|
| Ger planen möjlighet till miljöfarlig verksamhet? | | X | |
| Avser planen reglera miljöfarlig verksamhet eller åtgärd som kan antas medföra betydande miljöpåverkan? | | X | |
| Har planen betydelse för andra planers miljö-påverkan? | X | | Ökad vattenavrinning från planområdet kan försämra förutsättningarna för exploatering i Tavelåns avrinningsområde sett till att den totala ökningen av flöde och föroreningsinnehåll och potentiell påverkan på vattenkvalitet/miljö-kvalitetsnorm i Tavelån. |
| Kan planen medföra att miljö kvalitetsnorm kommer att överskridas? | | X | Planen kan potentiellt påverka Tavelån. Se raden <i>Vattenförekomst</i> . |
| Kan planen medföra att vattenförekomst får försämrad miljöstatus eller att den inte uppnår fastställt kvalitetskrav? | | X | Planen ligger inom Tavelåns avrinningsområde, och planen kan därför potentiellt påverka den vattenförekomsten. Se bilaga. |
| Är planen förenlig med folkhälsomålen? | X | | |
| Är planen förenlig med miljömålen? | X | | |

Bilaga

Detaljplan för Ersmark 22:2 – Påverkan på vattenförekomst

1. Vattenförekomster: Tavelån SE709103-172517



Vattendelaren (mörkblå) visar att planområdet ligger inom Tavelåns avrinningsområde. Icke namngiven bäck (brunnröd) leder från planområdet efter ca 3 km ut i Tavelån (ljusblått).

Punkterna 2– 4 nedan är en sammanfattning av uppgifter från VISS (23 januari 2024).

2. Nuvarande status

Ekologisk status: Måttlig

Kemisk status: Uppnår ej god

3. Riskklassificering och miljöproblem som orsakar riskklassningen

Vattenförekomsternas ekologiska status är bedömd till måttlig status med medelgod tillförlitlighet. Bedömningen baseras på en sammanvägning av bästa tillgängliga data för det biologiska, vattenkemiska och fysiska miljötillståndet. Bedömningen grundar sig främst i att halten av näringsämnen är hög i Tavelån.

Den ekologiska statusen speglar kunskapen om näringsbelastning, försurning, särskilda förorenande ämnen och fysiska förändringar i vattenförekomsten.

Det föreligger en risk att Kemisk status inte uppnås till 2033. Bedömningen grundar sig i att halterna av kvicksilver och bromerad difenyleter beror på gränsöverskridande utsläpp.

4. Fastställda normer

Ekologisk status: God 2033

Kemisk status: God 2033, med undantag för kvicksilver och kvicksilverföreningar samt bromerad difenyleter.

5. Bedömning i undersökningskedet av planens påverkan på möjlighet att nå miljö-kvalitetsnormerna med motivering till gjord bedömning

Det aktuella området avvattnas till Tavelån, söder om planområdet. Analyser av vatten i dessa vattendrag visar på höga halter av fosfor och kväve.

Det pågår ett projekt som syftar till att minska näringsbelastningen inom Tavelåns system. Tidsfristen för när god status ska uppnås har förlängts till 2033, vilket innebär att god status kan vara möjligt att uppnå inom den utsatta tiden. Det kräver också förändringar avseende Tavelåns konnektivitet (vandringshinder), för att god ekologisk status ska kunna uppnås.

Lokalt omhändertagande av dagvatten genom till exempel översilning, infiltration och fördröjningssystem är åtgärder som kan inarbetas i planen för att undvika negativ påverkan på vattenförekomsten avseende näringsämnen och föroreningar som transporteras via dag- och ytvatten.