



Byggnadsordning för Väst på stan





En stadsdel med lantlig utkantsbebyggelse, strandpromenad och björkkantade långgator, där tjärhovet blivit park och dragonregimentets byggnader blivit stadshus. Här vilar gårdagens umebor på stadens första kyrkogård och här möts dagens umebor på Nolia's mässhallar och idrottsfält.

Foto: Lena Tengnér. Kollage: Gunilla Viksten.

Byggnadsordning för Väst på stan

– ett förhållningsätt till stadsdelens karaktärsdrag

Umeå kommun, februari 2014

Dnr PLA 11-08

Innehåll

	sid		sid
Inledning	4	5 • Hantverkarbebyggelse i kv Bagaren, från tiden kring sekelskiftet 1900	52
Utdrag ur Plan- och bygglagen	4	6 • Egnahemsbebyggelse i kv Pärlan, Turkosen och Skräddaren, 1920- och 1930-tal	54
Byggnadsordning Väst på stan – en introduktion	5	7 • Egnahem och små flerbostadshus i kv Korallen, Skräddaren och Snickaren, 1920-, 1930- och 1950-tal	56
Väst på stan – historisk tillbakablick	6	8 • Små förnäma flerbostadshus i kv Smaragden, 1930-tal	58
Karta över bebyggelsens ålder	12	9 • Egnahem och små flerbostadshus utmed Storgatan, 1920- och 1930-tal, tidigt 2000-tal	60
Riksintresset Umeå centrum	13	10 • Egnahemsbebyggelse vid Ängesvägen, 1940-tal	62
Allmänna råd	14	11 • Små flerbostadshus vid Kvarnvägen och Ängesvägen, 1940-tal	64
Takmaterial	14	12 • Lamellhus vid Döbelns plan, 1940-tal	66
Takkupor	15	13 • Flerbostadshus vid Tvärån, 1950-tal	68
Stuprör	15	14 • Små lamellhus i kv Ryttaren, 1950-tal	70
Källarfönster	15	15 • Flerbostadshus med butiker vid Kungsgatan/Döbelns plan, 1960-tal	72
Fasadmaterial	16	16 • Punkthus i kv Plogen, 1960-tal och 2000-tal	74
Midjeband	16	17 • Bostadskvarter söder om stadshuset, 1800-tal, 1920-, 1940-, 1960- och 1990-tal	76
Verandor	17	18 • Flerbostadshus i kv Risten, 1960-tal	78
Klimataggregat på fasaderna	17	19 • Gymnasieskola i kv Spiltan, 1960-tal	80
Färgsättning	18	20 • Flerbostadshus i kv Logen, 1970-tal	82
Fönster	19	21 • Flerbostadshus vid Östra och Västra Brinkvägen, 1970-tal	84
Portar	20	22 • Flerbostadshus i kv Turmalinen, 1970-tal	85
Tillgänglighet	20	23 • Radhus spridda på olika håll i stadsdelen, 1970-tal	86
Källarnedgångar	20	24 • Brandstation, vårdcentral m m i kv Stigbygel, 1970-tal	88
Trappuppgångar	21	25 • Små flerbostadshus i kv Utgård, 1980-tal	90
Om- och tillbyggnad	21	26 • Mäss- och idrottscentrum på Nolia-området, 1970-tal – 2000-tal	92
Staket	22	27 • Flerbostadshus och parhus på Dragonfältet, 2000-tal	94
Parkering på gårdarna	22	28 • Punkthus norr om K4, f d regementsområde, 2000-tal	96
Arkitektsignaturer	23		
Karta över bebyggelsekaraktärer och särskilt värdefulla hus	24		
Register över särskilt värdefulla enstaka hus	26		
Särskilt värdefulla enstaka hus – beskrivningar	28		
Bebyggelsekaraktärer – beskrivningar och förhållningssätt	44		
1 • Gamla lasarettet och Västra kyrkogården, 1800-tal, 1950-tal och 2009	44		
2 • Bebyggelse från tiden före stadsbranden, 1870- och 1880-tal	46		
3 • Spridda byggnader från bondesamhällets tid, 1800-tal	48		
4 • F d K4 regementsområde, numera Umeå stadshus mm. Tidigt 1900-tal samt 1960-tal	50		

Denna byggnadsordning har gjorts på uppdrag av byggnadsnämnden, Umeå kommun.

Projektledare: Olle Forsgren, stadsarkitekt

Idé, texter och bildurval: Lena Tengnér, arkitekt/byggnadsantikvarie
Inventering: Lena Tengnér och Sara Bäckström, arkitektpraktikant

Nutidsfoton: Lena Tengnér, samtliga foton utom nedanstående
Sara Bäckström, sid 17:18, 41:10, 43:2, 81:3
Pål Castell, sid 28:4, 44:1

Äldre svartvita foton:
Västerbottens museum, fotoarkivet
Umeå kommun, lantmäteriets fotoarkiv
Anders Lidman, privat foto, sid 9:3

Omslagets flygfoto: Lars Lindh

Formgivning och redigering: Gunilla Viksten
Fotobearbetning: Lena Tengnér och Gunilla Viksten
Bearbetning av historiska kartor: Anders Lidman
Framställning av nutida kartor: Lena Nordlund

Huvudsakliga källor till textavsnitt:
Karin Eriksson; Kulturhistorisk beskrivning av bebyggelsen i Umeå centrala del.
Inventering och bevarandeförslag 1974.
Länsstyrelsen i Västerbottens län. Meddelande nr 8, 2009;
Centrala Umeå och f d regementet I20 – en kulturmiljö av riksintresse.
Umeå kommun Stadsbyggnadskontoret; Arkitektguide Umeå 2001.

Byggnadsordning för Väst på stan kan beställas från:
Umeå kommun
Bygglov
901 84 Umeå
Besöksadress: Skolgatan 31 A
telefon 090-16 10 00

© Umeå kommun, februari 2014

Utdrag ur

Plan- och bygglagen (2010:900)

2 kap.

6 § Vid planläggning och i ärenden om bygglov enligt denna lag ska bebyggelse och byggnadsverk utformas och placeras på ett sätt som är lämpligt med hänsyn till stads- och landskapsbild, natur- och kulturvärdena på platsen och intresset av en god helhetsverkan.

Vid planläggning och i andra ärenden enligt denna lag ska bebyggelseområdets särskilda historiska, kulturhistoriska, miljömässiga och konstnärliga värden skyddas. Ändringar och tillägg ska göras varsamt så att befintliga karaktärsdrag respekteras och tillvaratas.

8 kap

1 § En byggnad ska ha en god form-, färg- och materialverkan.

Detta gäller enligt Plan- och byggförordningen (2011:338) även för skyltar och ljusanordningar i områden som omfattas av detaljplan.

13 § En byggnad som är särskilt värdefull från historisk, kulturhistorisk, miljömässig och konstnärlig synpunkt får inte förvanskas.

Första stycket ska tillämpas också på tomter som omfattas av skyddsbestämmelser i detaljplan eller områdesbestämmelser, på allmänna platser och på bebyggelseområden.

14 § Ett byggnadsverk ska hållas i vårdat skick. Underhållet ska anpassas till omgivningens karaktär och byggnadsverkets värde från historisk, kulturhistorisk, miljömässig och konstnärlig synpunkt. Om byggnadsverket är särskilt värdefullt från historisk, kulturhistorisk, miljömässig och konstnärlig synpunkt ska det underhållas så att de särskilda värdena bevaras.

17 § Ändring av en byggnad och flyttning av en byggnad ska utföras varsamt så att man tar hänsyn till byggnadens karaktärsdrag och tar till vara byggnadens tekniska, historiska, kulturhistoriska, miljömässiga och konstnärliga värden.



Byggnadsordning för Väst på stan – en introduktion

I denna byggnadsordning behandlas stadsdelens karaktärsdrag som vägledning vid förändring, förnyelse och utveckling. Syftet är att bidra till en gemensam syn på hur arkitektoniska, kulturhistoriska och miljömässiga kvaliteter kan tas tillvara i stadsdelens fortsatta utveckling. Byggnadsordningen bidrar också med en inför framtiden värdefull dokumentation av bebyggelsen Väst på stan, i ett skede då staden är i stark omvandling. I byggnadsordningen skildras hur bebyggelsen vuxit fram. Karaktären hos skilda byggnader och stadspartier beskrivs. Till de olika stadspartierna hör förhållningssätt som vägledning vid hantering av plan- och bygglovärenden.

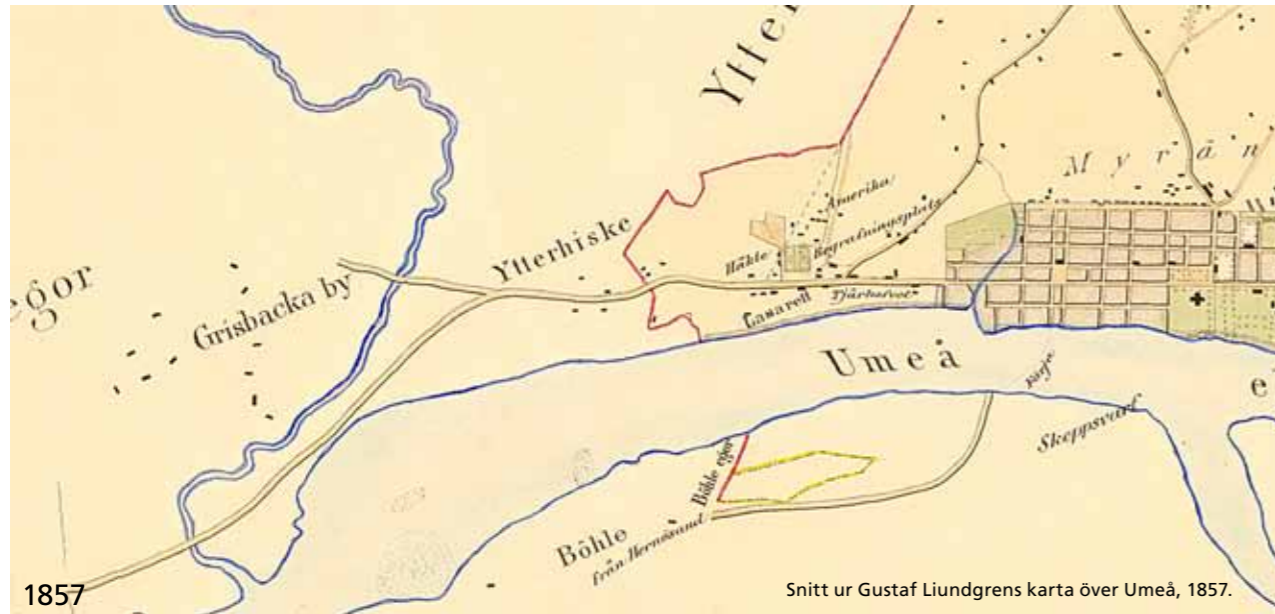
Gemensamma utgångspunkter

- Stadsdelen utvecklas i samspel mellan bevarande och förnyelse/komplettering.
- Stadsdelens sydöstra hälft ligger inom *riksintresset Umeå centrum*. Inom *värdekärnor* för riksintresset ligger Storgatan, som följer den gamla landsvägens sträckning västerut, lantlig utkantsbebyggelse i kv Utgård, stadens första kyrkogård och lasarett, förnäma bostadshus och offentliga byggnader från tiden före stadsbranden 1888, hantverkskvarteret Bagaren med brandgata, byggnader på f d kavalleriregementets område samt trähusbebyggelse i kv Matrosen från 1900-talets första decennium. Förändringar av miljön inom eller i anslutning till värdekärnorna, får enligt miljöbalkens 3:e kapitel bland annat inte medföra påtaglig skada på riksintresset. Se sid 13.
- Övrig karaktärsskapande bebyggelse vårdas och förnyas varsamt.
- Ny bebyggelse utformas allmänt med god arkitektonisk kvalitet.
- Ny bebyggelse i eller i anslutning till riksintressets värdekärnor föregås av särskilda gestaltningsprogram och ges en placering och utformning som samspelar med och inte reducerar befintliga byggnaders värden. I dessa lägen gäller högre krav än normalt på arkitektonisk och konstnärlig kvalitet.
- Verksamheter lokaliseras och utvecklas med hänsyn till tillgänglighet och trafiksäkerhet samt till sociala och stadsbildsmässiga aspekter.
- Det karaktäristiska inslaget av björkalléer utmed stadsdelens två långgator, Storgatan och Skolgatan, bevaras och underhålls.
- Gårdarnas lummiga grönska är en del av stadsdelens karaktär. Den bevaras och utvecklas.
- Tomt avgränsas mot gatan med staket av tidstypisk karaktär, häck eller en kombination av bådadera. Detta gäller såväl enfamiljshus som flerbostadshus. Öppningar mot gatan begränsas i storlek.
- Parkstråket mellan Döbelns plan, Västra Kyrkogården och kvarteret Plåtslagaren utvecklas för promenader och rekreation. Grönområdena vid Tvärån och utmed älven bevaras och utvecklas.

Observera

Byggnadsordningen innehåller inga bestämmelser utan avser att ge underlag för tillämpningen av Plan- och bygglagens regler om hänsyn till stads- och landskapsbild, natur- och kulturvärden, byggnaders egenart och helhetsverkan samt miljömässiga värden. Förhållningssätten ska uppfattas som vägledande. När i byggnadsordningen upptagna byggnader och miljöer berörs i plan- och bygglovärenden prövas bevarandevärdet av byggnadsnämnden. En avvägning görs då mot andra förekommande intressen (se Översiktsplan Umeå kommun – Fördjupning för de centrala stadsdelarna, sid 32).

Väst på stan – historisk tillbakablick



Ytterhiske by

Umeå stad grundades år 1632 på Sandahemmanets mark. Sandahemmanet tillhörde Ytterhiske by, som likt många andra byar i stadens omgivning hade medeltida ursprung. Bykärnan intill Tvärån och väster om den nyanlagda staden, behöll långt in på 1900-talet sin lantliga karaktär. Först 1925 inkorporerades byn med den expanderande staden. Under 1930- och 1940-talen ersattes den lantliga bebyggelsen med en

och tvåfamiljshus. Även små flerbostadshus i trä uppfördes på området. Under decennierna som följde tillkom större hyreshus i puts och tegel på byns gamla marker.

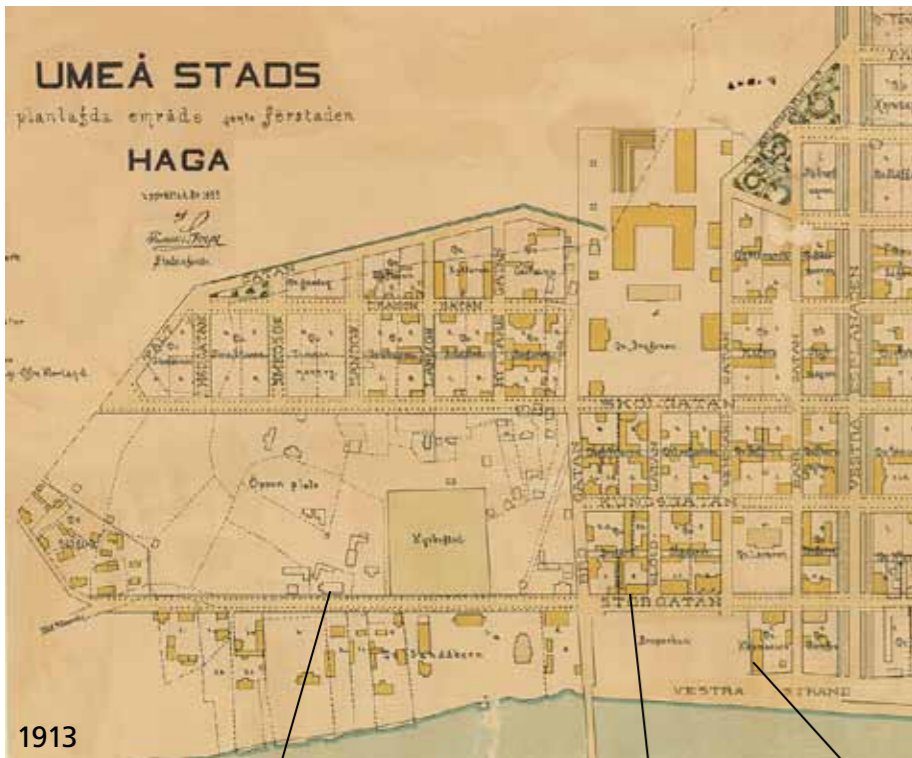
På spridda håll i kvarteren finns ännu idag rester av den gamla byabebbyggelsen kvar, huvudsakligen man-gårdsbyggnader.



Kvarteret Bagaren

Den del av Umeå som låg närmast väster om stadens rutnätsplan kallades på 1857 års karta Amerika. Här fanns då en oreglerad bebyggelse, men på 1870-talet stakades tomter och gator ut efter samma storlek som i intilliggande västra stadsdelen. Bebyggelsen i kv Bagaren, strax väster om Norrlands Dragonregemente, tillkom under perioden 1888–1914. Namnet fick kvarteret efter det bageri, som tillsammans med tillhörande bostadshus upptog en stor tomt i kvarterets nordvästra hörn.





Storgatan

Stadens planlagda område utvidgades 1864 och kom därefter att sträcka sig fram till Brogatan. Här utmed stadens västra utfart fanns sedan tidigare stadens lasarett och begravningsplats. Vid Broparken fanns en uppläggningsplats för tjärtunnor och ett gästgiveri. När stadsdelen så småningom började bebyggas efter den nya planen kom gatan att få en förnämlig prägel med representativa byggnader i två våningar. Ett bankhus uppfördes 1877, en slöjdskola 1878 och ett folkskoleseminarium 1884–87. De privathus som byggdes utmed gatan pryddes med påkostade paneler. Storgatans nya västra del planterades med björkar redan före stadsbranden.

1913
Väst på stan. Snitt ur Carl Olanders karta över Umeå, 1913.



Skräddare Bylunds hus. Storgatan 19.



Gamla världshuset vid Broparken.



von Ahnska magasinet.



Storgatan västerut vid sekelskiftet 1900. I förgrunden Smörasken och färgare Högländers hus.

Kungliga Norrlands Dragonregemente



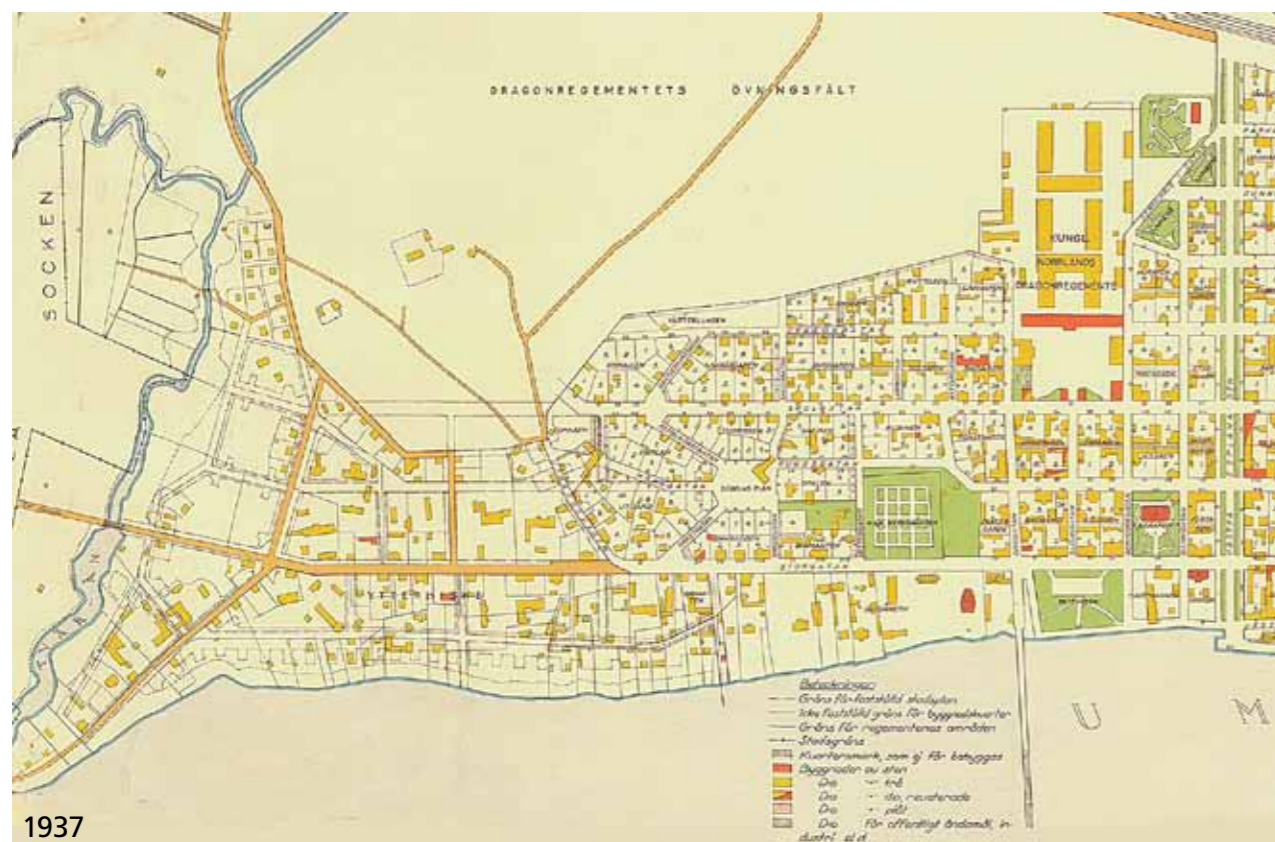
Umeå. K. Norrlands Dragonregemente uppställt på Kaserngården.



Regementet på 1950-talet. Kasernbyggnaden är tillbyggd åt väster och öster.



Stall, ridhus och hästhagar var i bruk för hästsport in på 1990-talet. Kasernbyggnaden ombyggdes 1969–70 till förvaltningsbyggnad för Umeå kommun.



1937

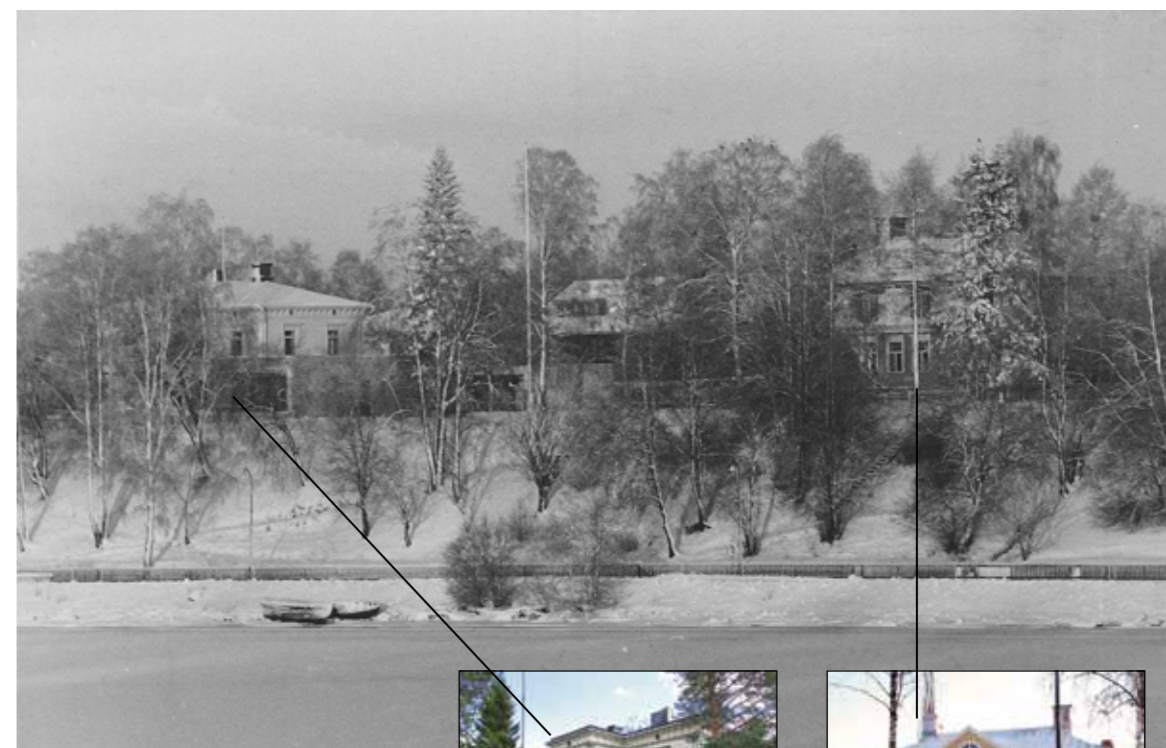
Väst på stan under utbyggnad. Snitt ur karta över Umeå stad sammanställd av Byggnadskontoret 1937.

Gamla bron

Den första bron över Umeälven blev färdig 1863. Den var av trä på bropelare av sten, vilka också utnyttjades då bron fick sin nuvarande överbyggnad av järn 1894–95. Vaktstugan på stadssidan fanns kvar ända in på 1940-talet. Bron användes för all slags trafik fram till 1949 då Tegsbron invigdes och gamla bron blev gång- och cykelbro.



Vaktstugan vid gamla bron över Umeälven, intill nuvarande Broparken. Foto Västerbottens museum.



Älvbrinken nedanför Hemgården på 1950-talet.



Nuvarande Östra Brinkvägen 56.



Hemgårdens huvudbyggnad efter flytt till nya läget vid Storgatan.

Älvbrinken

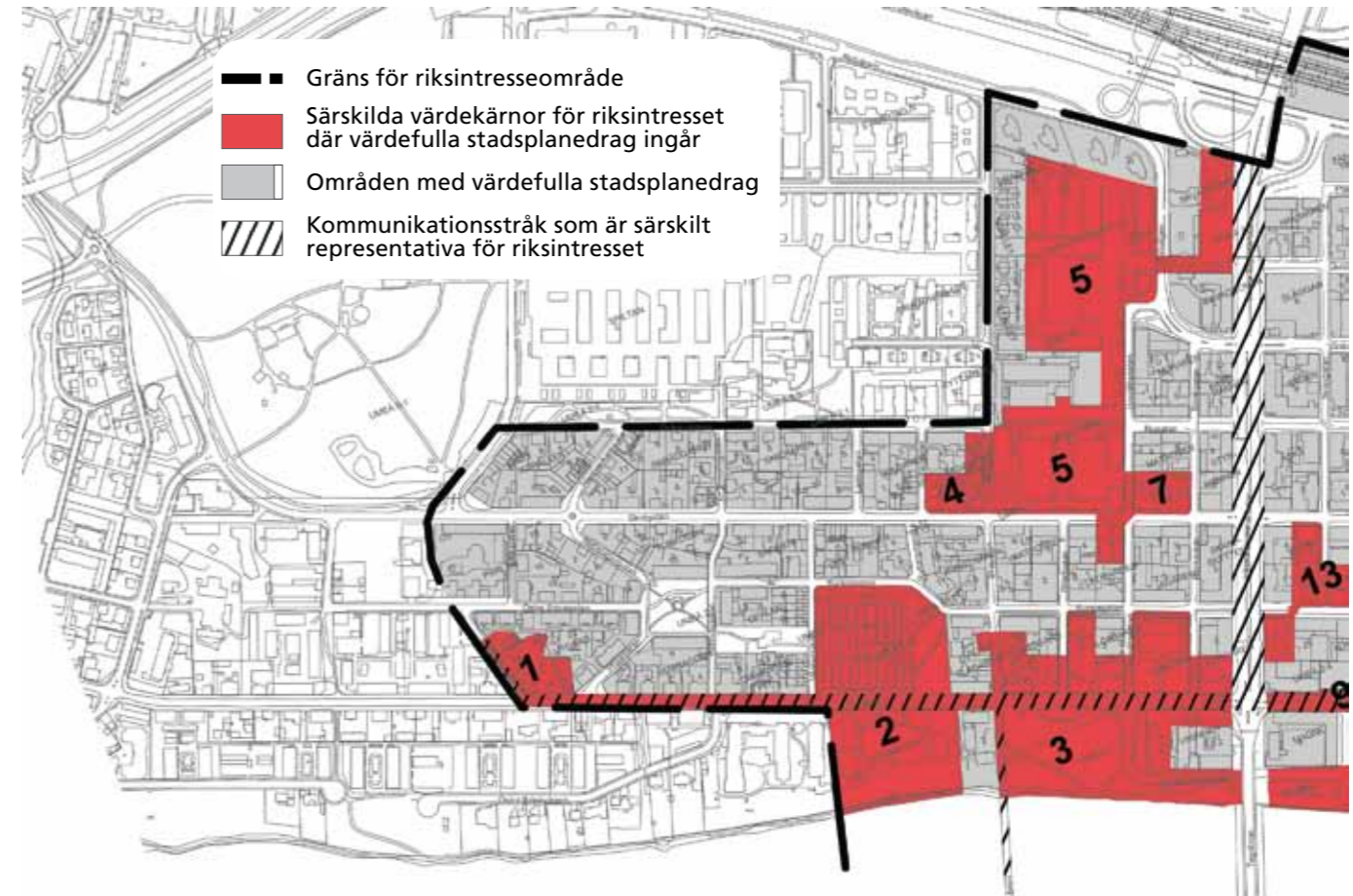
Väst på stan är älvbrinken brant, betydligt brantare än den är Öst på stan. Vid foten av brinken, helt nära älven och på dess solsida, löper en populär gång- och cykelväg. Den sträcker sig ända från Tegsbron till Tvärån. I fina lägen uppe på älvbrinken ligger äldre och nyare bostadshus, en del mer exklusiva än andra.



Strandpromenaden på 1970-talet med Thulehuset, då 10 år gammalt, i bakgrunden.



Riksintresset Umeå centrum



Kartan visar den del av riksintresset Umeå centrum som berör Väst på stan.

I Umeå finns, liksom i övriga landet, kulturhistoriska värden av olika slag. En del av dessa är av sådan art att de av Riksantikvarieämbetet bedömts vara av nationell betydelse. Landets riksintressen för kulturmiljövärden är tänkta som läsverktyg för hela vår historia med dess sociala, ekonomiska och kulturella bredd och dess regionala särarter. De stärker dessutom stadens eller platsens identitet och attraktionskraft.

I landet finns ca 1 700 riksintressen för kulturmiljövärden. Av dessa finns 51 i Västerbottens län. Riksintresset Umeå centrum omfattar en stor del av centrala Umeå samt f d regementsområdet I20. Det speglar Umeå som norrländsk handels- och sjöfartsstad samt som residensstad med förvaltning, utbildning och militär verksamhet, esplanader och parker. Länsstyrelsen för kulturmiljövärden har tillkommit i dialog mellan Riksantikvarieämbetet, Länsstyrelsen och kommunerna. Hanteringen av riksintressena styrs av miljöbalkens 3:e och 4:e kapitel. Länsstyrelsen har till uppgift att bevaka att riksintressena beaktas och inte påtagligt skadas genom olämpliga åtgärder. Tillskott och förändringar kan göras om kulturmiljöns värden beaktas.

Av kartan framgår riksintressets omfattning i Väst på stan. Miljöer som är representativa för riksintresset, dess särskilda värdekärnor, har markerats med rött. Där är risken för påtaglig skada störst. Inom gränsmarkade områden finns historiskt intressanta stadsplanemönster att beakta i stadsplaneringen.

Riksintresset Umeå centrum finns närmare beskrivet i *Länsstyrelsens meddelande 2009–8, Centrala Umeå och f d regementet I20 – en kulturmiljö av riksintresse*.

Allmänna råd

Takets material och färg har stor inverkan på stadsbilden. Byte av takmaterial och takfärg är därför bygglovspliktiga åtgärder. Valet begränsas ibland av bestämmelser i detaljplaner eller av anvisningar i byggnadsordningar. Hör efter med bygglovhandläggarna i din kommun om vad som gäller.

Takmaterial



Lertegel

Lertegel är takpannor framställda av formgjuten eller strängpressad bränd lera. Tillverkning har funnits i Sverige sedan 1100-talet. Äldre takpannor är enkupiga, sedan 20-talet tillverkas även tvåkupiga pannor. Ett lertegeltak samspelar vackert med våra vanliga fasadmaterier trä, puts och tegel. Dagens svenska taktegel kommer från Vittinge som tillverkar såväl enkupigt som tvåkupigt. Materialet är frostbeständigt och har lång livslängd.



Betongpannor

Betongpannor är tyngre och tjockare än lertegel och något billigare. De kan ibland vara ett alternativ på äldre hus. Vill man efterlikna lertegel gäller det att hitta pannor med varm och mild färgton. Undvik betongpannor med glättad yta. En sådan yta gör att snön släpper taget lite här och var utan att helt lämna taket. Resultatet blir att du vintertid får ett "slarvigt" och mindre vackert tak. I en sammanhållen miljö med övervägande lertegeltak är lertegelpannor att föredra framför betongpannor.



Tegelimiterande plåt

Många husägare har på senare tid valt att ersätta takens lertegelpannor med tegelimiterande plåt. Detta material har en avvikande karaktär och åldras på ett annat sätt än lerteglet. Redan 8–10 år efter materialbytet har färgen på många av de tegelimiterande plåttaken börjat vitna och släppa, vilket innebär ett förfulat utseende och att framtida målning- och färgsättningsproblem väntar husägarna. Sådana tak utgör en kortsiktig och inte särskilt estetisk lösning och kan därför inte rekommenderas. På enskilda kulturhistoriskt värdefulla hus och på hus i kulturhistoriskt värdefulla bebyggelseområden är den tegelimiterande plåten direkt olämplig.

Den är inte heller lämplig på tillbyggnader, entréer och skärmtak för bil, där huvudbyggnadens takmaterial är lertegel. Använd i dessa sammanhang ett tydligt avvikande material som papp eller röd plåt i bandtäckning.



Skivplåt

är ett takmaterial som återfinns på många äldre hus från sekelskiftet och fram till 40- och 50-talet. Det skivtäckta taket är vackert och distinkt. Det är en del av husets karaktär och bör om möjligt bevaras, alternativt läggas om på liknande sätt. I mindre känsliga sammanhang kan plåt i bandtäckning vara ett alternativ. Korrugerad eller tegelimiterande plåt är inte lämplig som ersättningsmaterial.



Papp

På tidiga egnahem Väst på stan var papptak vanliga. Inte minst förekom de på gårdarnas många uthus. Pappen lades i horisontella våder och var enkel att lägga på. Om den läggs rätt har den lång livslängd.

Gråsvart papp i våder är rätt papp för mindre egnahem och för stadsdelens få kvarvarande äldre uthus, som med tegel eller korrugerad plåt får ett klumpigt uttryck. Det kan även vara lämpligt takmaterial på verandatak och nya uthus.



Vackert formad kupa med lunettfönster. 30-tal.



Brutet tak med nätta kupor i nedre fall. 20-tal.



Fin originalkupa med pulpettak. 60-tal.



Kupor med sadeltak är mer påfallande än kupor med pulpettak. Här tillägg på 40-talshus.



Takkupor kan också bli överstora som på detta 30-talshus.



Större hus kan tåla mer. På detta 50-talshus flankeras på ett fint sätt en ursprunglig takkupa i tegel av två senare tillkomna i plåt.

Takkupor

förekommer av och till på äldre hus för att ge dagsljus åt oinredda och oisolerade kallvindar eller åt rum på husets vindsvåning. De ingår då som naturliga element i husets arkitektur.

Nya takkupor kan ibland accepteras, men placering, storlek och form måste anpassas till husets karaktär och samordnas med fasaden. De bör göras så nätta som möjligt så att byggnaden inte ser överlastad ut. Kupor med pulpettak ser i allmänhet nättare ut och lämpar sig särskilt väl för hus med branta takfall.

Tänk på att fönstren inte behöver göras så stora, mycket himmelsljus kommer in ändå. Och begränsa antalet kupor i takfallen. En ensam kupa är lämplig på korta hus med bara ett trapphus. Två kupor kan vara lämpligt antal på längre hus med två trappuppgångar. Utnyttja i första hand möjligheten att få in mycket ljus via gavlarna. I stan finns många hus från 40- och 50-talet med ursprungliga vindslägenheter med omfattande ljusinsläpp och ibland även balkonger på gavlarna och få och nätta takkupor i takfallen. De är ritade av duktiga arkitekter med känsla för helhetsintrycket och kan tjäna som förebild vid upptagning av nya kupor.

Undvik att på takkuporna införa färger som inte redan tidigare finns på huset. Svarta takkupor och svarta stuprör hör inte hemma på hus med röda tegelpannor.

Stuprör

på äldre hus var ofta utförda i galvaniserad plåt och hade "skarpa knän", som en följd av att de var sammansatta av flera raka rör som klippts till och falsats ihop. De målades, efter några år då zinkplåten oxiderat och blivit matt, i bakomliggande kulör. Stuprörens skarpa krökar och diskreta målning i fasadfärgen ger det äldre huset en speciell karaktär. Vill man bevara denna finns ännu plåtslagare som kan falska stuprör på traditionellt sätt. Idag finns även prefabricerade stuprör med skarpa rörböjar att tillgå.



Källarfönster

placerades på 30-, 40- och 50-talet om möjligt centrerade under bostadsvåningarnas fönster. Ofta fick något fönster av praktiska skäl en mer udda placering. Med anledning av denna mer godtyckliga placering av källarfönstrets fönster och med tanke på sockeln som ett element på vilket resten av huset vilar, bör fönster i sockeln inte framhävas genom vitmålning utan målas i en ton nära men inte helt lika sockelns.





Äldre locklistpanel.

Liggande fasspontpanel.

Liggande panel på förvandring.



Inspontad lockpanel.

Nyare locklistpanel.

Modern lockpanel, s k "villapanel".

Fasadmaterial

Fasadmaterialet är en viktig del av en byggnads karaktär. Strävan bör vara att behålla och underhålla det ursprungliga fasadmaterialet, som ofta är av bättre kvalitet än dagens. Om behov av materialbyte ändå föreligger bör ursprunglig fasadkaraktär bibehållas eller återställas genom att putstyp, eller vid trähus paneldimensioner och profiler, väljs med utgångspunkt från husets ursprungliga utseende. Om det ursprungliga utseendet är okänt bör man ändå eftersträva en tidstypisk fasadkaraktär.

Modern villapanel med utanpåliggande breda lock är inte lämplig på äldre hus, då den ger fasaden ett grövre utseende.

Tänk på att byte till annat fasadmaterial liksom annan fasadförändring är bygglovpliktiga åtgärder.



Panelarkitektur från sekelskiftet med vackra proportioner.

Fasad med obruten stående panel. 1930-tal.

Senare tillkommet "midjeband".

Midjeband

Det sena 1800-talets och sekelskiftets trähus var vanligen klädda med väggfält av liggande eller stående fasspontpanel inramad av knutar, pilastrar och horisontella listverk. För att ge bottenvåningen resning och huset vackra proportioner placerades en horisontell list högt upp på fasaden, direkt under övervåningens fönster.

30- och 40-talens enklare träfasader har däremot stående obruten panel från sockel till takfot. Vid fasadrenovering av dessa hus bör horisontella lister inte införas, då de påtagligt förändrar husets karaktär. Hushålla i stället med virket så att antalet skarvar minimeras. Om skarvarna utförs på rätt sätt och målningsarbetet utförs med lämplig produkt får man en vacker fasad som håller länge.

På prefabricerade hus från 1970-talet och framåt används ofta horisontella brädor för att dölja skarvarna mellan byggelementen. Dessa hus är inte lämpliga förebilder vid renovering av äldre hus.



Verandor

Här och var Väst på stan pryds trähusen av dekorativa och trivsamma tvåvåningsverandor. De äldre på borgarnas hus från decennierna kring sekelskiftet 1900 är relativt stora och har s k kuverttak och vackert kontursågade snickerier. De yngre på arbetarnas tvåfamiljs egnahem från 1920- och 1930-talet är mindre och har sadeltak och täta räcken med panel lika fasadens. Av de äldre verandorna är bara ett fåtal kvar i centrala stan, av de yngre finns något fler.

Verandan har en praktisk och trivsam funktion och är en prydnad för huset. De äldre gårdsmiljöerna med verandor och lummig grönska är uppskattade inslag i miljön Väst på stan och bidrar till stadsdelens identitet. Vårda och underhåll därför din veranda.

Inglasning, liksom förändring av räcket utseende, innebär en förvanskning av husets karaktär och är inte lämplig. Om verandan är i dåligt skick, ta bort skadade delar och ersätt dessa med nya kopior. Observera att verandaräcken bör målas med oljebaserad färg för att inte ruttna. Om ditt verandaräcke är för lågt enligt dagens normer går det bra att komplettera med en friliggande överligger cirka 15 cm över befintligt räcke.



Klimataggregat på fasaderna

Numera är det vanligt att bostäder, kontor och butiker förses med klimataggregat av olika slag. Dessa tillägg utgör främmande och ofta förfulande inslag på i övrigt välkomponerade fasader. Tänk på att inte välja en alltför framträdande plats för placering av pumpen, gör snygga montage och prydliga kabeldragningar och måla eventuellt värmepumpen med tillhörande kablage i fasadens färg.

Färgsättning

Ofta kommer husets arkitektur bäst till sin rätt om det målas i ursprungliga eller för tillkomsttiden typiska kulörer. Till stöd för färgval på äldre hus ges här en kort resumé av hur husen varit färgsatta under åren 1800–1950.



Rödfärgat.



Linoljefärgsmålad panelarkitektur.



Panelarkitektur med drag av jugend.



20-talsklassicismen.



Funktionalismen och folkhem.



I början av 2000-talet gråmålas många hus och förses med vita fönster oavsett tillkomsttid, något som i viss mån utplånar de äldre husens tidstypiska karaktär.

1800–1880 Rödfärgat

Under 1700-talet var de flesta hus i Västerbotten ännu grå och omålade. Men längs Umeås och Skellefteås huvudgator och på de finare gårdarna på landsbygden blev det nu modernt att rödfärga timmerfasaderna. Förebild var adelns sätesgårdar som alla målades ljus röda för att imitera tegel. Knutar och foder målades sandstensgrå och fönsterbågarna gula som oljad ek. Seden att måla husen röda spred sig till vanligt folks bostadshus och till städernas och landsbygdens uthus. Fönster målas idag ofta vita på slamfärgade hus.

1880–1900 Panelarkitektur – linoljefärgsmålad

Under 1800-talets senare del utvecklades finbladiga sågar som gav byggmästarna nya möjligheter att artikulera fasaden. En rik panelarkitektur utvecklades. Förebild var storstädernas putsade stenhus i nyrenässansstil. Under perioden användes två närbesläktade nyanser på fasad och listverk: en ljusare för fasaden och en annan något mörkare för listverken, ibland omvänt. Fönsterbågen gavs en mustig mörk nyans, vanligen brun, grön eller engelskt röd.

1900–1920 Nationalromantik – tjära och rödfärg

Nationalromantiken sökte sina förebilder i vasatidens och allmogens byggnadskick. Traditionella material som trä, tegel och natursten värderades högt, liksom ett hantverksmässigt utförande. Röd slamfärg eller trätjära blev vanliga på fasaderna. Knutar, fönsterbågar och foder målades under denna period för första gången helt vita. Men den konstnärligt lagde arkitekten lekte gärna med rött och grönt på dessa detaljer. Ringstrandiska villan och egna hemmen i kvarteret Uller Öst på stan är exempel på denna stil.

1920–1930 20-talsklassicismen

På 1920-talet avlöstes den mustiga nationalromantiska stilen av klassiska ideal. Enkla former, symmetri och lugn var utmärkande för stilen. Fasaderna smyckades återhållsamt med klassiska arkitekturmotiv som pilastrar, gavelmotiv och lunettfönster. Väggarna målades i dämpade ockra, rosa, grå och gröna toner med knutar och foder i en mörkare nyans. Fönster i de klassiska kulörerna grönt, brunt och rödbrunt blev åter moderna. Inte sällan tillattes svart för att dämpa kulörerna.

1930–1950 Funktionalismen och folkhemmet

Med Stockholmsutställningen 1930 spreds funktionalismens idéer. Stilen tog avstånd från 1800-talets och det tidiga 1900-talets arbetsätt med utsmyckade fasader. Nu eftersträvas i stället enkla former som återspeglar funktionen. Husen målades vita, gråvita, ljus gulvita eller ljus grågröna. Fodren målades nästan alltid i fasadfärgen, fönsterbågens färg blev något mindre kraftfull än tidigare. Men den var fortfarande kulört, gärna grön eller rödbrun.

Millenieskiftet 2000. Gråmålade och svarta hus



1880-tal. Korspostfönster m spröjs.



1890-tal. Korspostfönster utan spröjs.



1920-tal. Tätspröjsat korspostfönster.



1930-tal. Sexrutors tvåluftsfönster.



1940-tal. Tvåluftsfönster. Breda sidofoder.



1950-tal. S k perspektivfönster och tvåluftsfönster.



1960-tal. Sidoställd mittpost. Smalt vädringsfönster.

Fönster

Fönstren bidrar på ett särskilt sätt till husets karaktär och tidsprägel. Tänk på att äldre fönster ofta är av bättre virke än dagens och överväg att behålla och renovera dem. Om man väljer att byta fönster, bör ett utseende nära originalet väljas. Var noga med att bibehålla storlek och proportioner och undvik fuskpröjsar. Moderna vippfönster är olämpliga på äldre hus då de i öppet tillstånd helt förändrar husets karaktär. Undvik även s k insticksfönster, där den gamla karmen får sitta kvar. Sådana fönster förändrar fasadens proportioner och släpper in mindre ljus i dina rum.

Huset blir oftast vackrast om det målas i ursprungliga eller för tiden typiska kulörer. Tänk dig därför för innan du byter ut dina fönster till nya vita eller gråvita klädda med plåt eller utförda i plast. Med sådana fönster finns ingen möjlighet att vid senare tillfälle övergå till mer tidstypisk färgsättning.

Idag finns i länet fönstertillverkare som till ett bra pris kan tillverka måttbeställda fönster med traditionellt utseende och goda värme- och ljudisolerande egenskaper. Västerbottens museum kan bistå med goda råd inför fönsterrenovering och fönsterbyten.



Sexrutors korspostfönster med bågformad överdel. 1895.



Fönster ovan port med spröjsning i jugendstil. 1905.



Litet fönster med spröjsning i 1920-talsstil.



Portar

En bevarad originaldörr berättar om mode, materialkänsla och hantverkskunnande hos en tidigare generation. Spara därför om möjligt originaldörren. En vacker 30-talsdörr kan förstärkas och isoleras på insidan, en gedigen 50-talsdörr i kombination med innerdörr ger samma isolering som en ny dörr. Behöver dörren ändå bytas finns i länet duktiga snickeriföretag som kan tillverka dörrar med dina gamla som förebild och med förbättrad värmeisolerings och säkerhet. Hos byggnadsantikvarierna på Västerbottens museum kan du få tips om sådana snickare.

Tillgänglighet

Tillgängligheten för personer med funktionsnedsättning kan förbättras på olika sätt: genom att anpassa omgivande marknivå till husets entré, anlägga en utvändig ramp eller ordna med en invändig lösning som överbryggar nivåskillnaden. Oavsett vilken lösning som väljs ställer Plan- och bygglagen krav på att ändringen görs varsamt och för särskilt värdefulla hus att den inte medför förvanskning av husets karaktär.

Åtgärder för att fylla kraven på tillgänglighet är bygglovpliktiga. För ett fint resultat och för en smidig bygglovprocess bör arkitekt anlitas och samråd med byggnadsantikvarie ske.



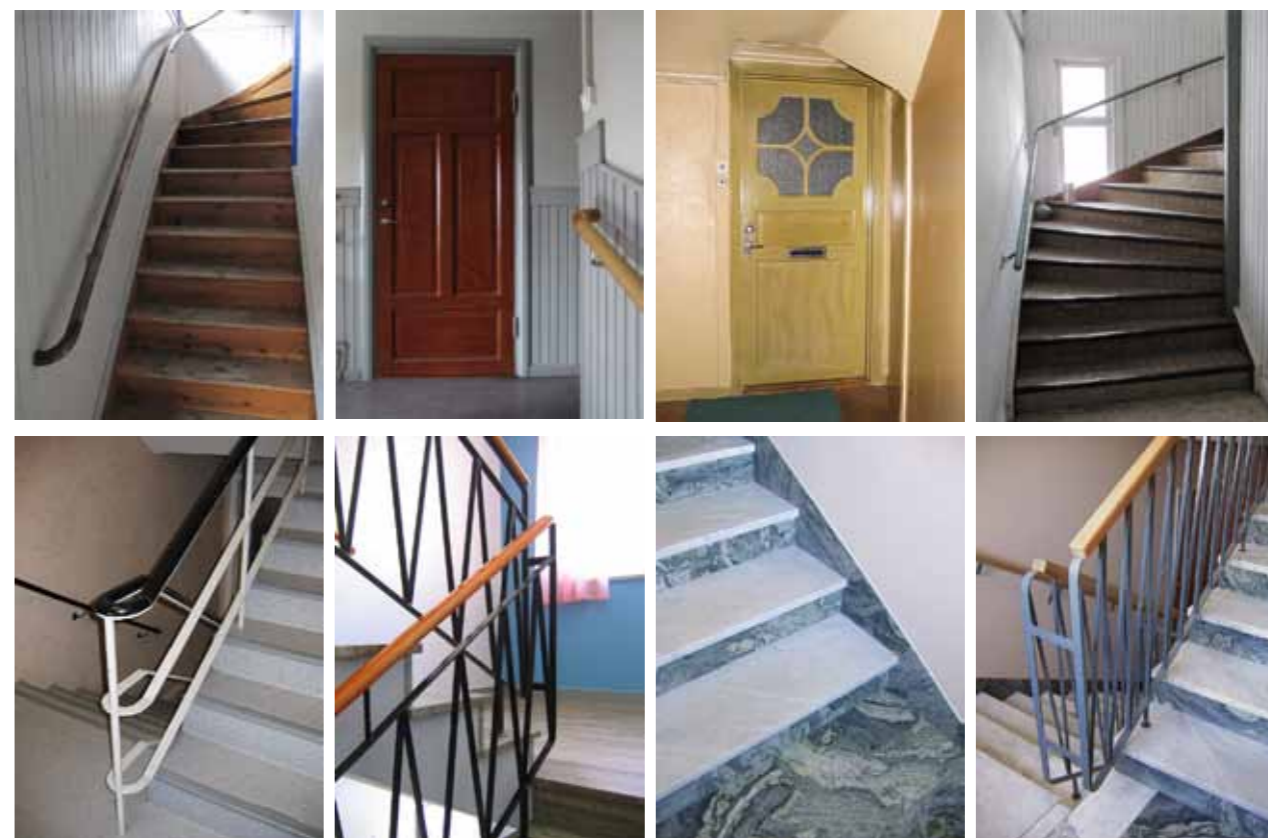
Tillgänglighetsanpassning vid f d tingshuset.



Smakfullt utformad källarnedgång med ljusinsläpp i glasbetong. Kvarnvägen 1.

Källarnedgångar

Övertäckta källarnedgångar till förråd och smälägenheter i källarna har på senare år blivit vanliga. Dessa tillägg till den ursprungliga byggnaden är inte av tillfällig art och bör utformas med arkitektonisk omsorg och anpassas till husets karaktär. Rådgör gärna med byggnadsantikvarie eller arkitekt för gott resultat. Ljusinsläpp, entrébelysning, plattsättning och plantering ökar trevnaden.



Trappuppgångar

Trapphusen i flerbostadshusen var förr ägarens välkomsthälsning till boende och besökare. Där fanns hantverksmässigt utförda detaljer, smakfull färgsättning, ibland dekorativt måleri på väggar och i tak eller någon annan form av konstnärlig utsmyckning.

Där den ursprungliga karaktären finns kvar finns all anledning att renovera varsamt. Västerbottens museum kan, i mån av tid, ge goda råd till den som vill bevara eller återställa den ursprungliga karaktären i sitt trapphus.

Nya brandkrav i trapphus med träpanel kan oftast tillgodoses genom att tak i vilplan, trapploppets undersida och övre delen av väggen, ned till 15 cm ovanför ledstängen, kläs med gipsskivor som kantas med en hörnlist.



Om- och tillbyggnad

Hus kan byggas om och till på många olika sätt. Man kan anknyta till husets ursprungliga stil eller göra ett tillägg som bryter mot stilen på det befintliga huset. Oavsett vilken väg du väljer är det viktigt att tillbyggnaden samspelar med det hus som ska byggas till och med den omgivande miljön.

Att ta hjälp av en arkitekt kan vara klokt. Det behöver inte kosta så mycket och bidrar till att ge ditt hus genomtänkta funktioner och ett vackert utseende samt underlättar bygglovprocessen. Kommunens bygglovhandläggare och byggnadsantikvarierna på Västerbottens museum kan ge goda råd och även tipsa dig om lämpliga arkitekter som du kan vända dig till.



Staket

Stadsdelens många gårdar har varierande avgränsning mot gatan. Olika former av staket förekommer, ofta i kombination med häck eller buskage. Blandningen skapar en trivsamt variation i gaturummet. Staket bör utformas med material, form och färg som anknyter till husets karaktär. Plank bör undvikas, då de visuellt avskärmar värden som är av grundläggande betydelse för stadsbilden.



Här är öppningarna för bilutfart måttligt stora. Spjälstaket och gårdens syrenbuskar är positiva inslag i stadsbilden.

Parkering på gårdarna

Ett hot mot den trivsamma miljön Väst på stan är alla bilar som behöver parkeras i stadsdelen och helst i anslutning till husen där man bor. Undvik att överlasta gården med bilar och försök att finna en balans mellan parkeringsytor och vistelseytor med grönska för de boende. Och lägg omsorg om utformningen av dessa ytor. Tänk också på att inte öppna upp hela tomträn sen mot gatan för att man lättare ska kunna komma ut och in med bilar.

Staket, häckar och träd i tomträn sen mot gatan bidrar till att gårdarna får en skyddad och halvprivat karaktär och till en positiv upplevelse för dem som promenerar, cyklar eller åker bil längs stadsdelens gator.



När gårdarna saknar grönska och häckar och staket tas bort ger boendemiljön och gaturummet ett torftigt intryck.

Arkitektsignaturer

Många är de husritare och arkitekter som genom åren bidragit till Umeås stadsbild. Några har varit verksamma i staden under lång tid, andra har bara ritat enstaka hus. Här nedan presenteras några flitiga husritare och arkitekter i Umeå och deras favoritmotiv.

C F Sandgren

Hörnpilastrar och skovmikt takfot uppbyren av kontursågade konsoler är karaktäristiska detaljer på de hus i Umeå som ritats av Carl Fridolf Sandgren. Han var son till ett kakelugnsmakarpar som flyttat upp till Umeå från Stockholm under 1870-talet. Efter att ha skaffat sig rit- och byggnadsteknisk utbildning i Stockholm, återkom Sandgren till hemstaden, där han under perioden 1882–1896 verkade som ritlärare och husritare. Han översätter med framgång den samtida stenstadens putsade nyrenässansfasader till norrländsk träarkitektur.



Umeå i Sept 1888
C.F. Sandgren

Kjell Wretling

Den diagonalställda skorstenen är Kjell Wretlings signum. Den hittar vi lite varstans i Umeå, på Hedlundaskolan, där den här bilden är tagen, på Östermalmskolan och på Hagaskolan. Wretling var ett av sex syskon i en konstnärligt begåvad umefamilj. Fadern Otto var konstnär och möbelfabrikör, brodern David skulptör och brodern Stig konstnär. Som stadsarkitekt i Umeå under åren 1935–1951 kom Wretling, genom stadsplaner och hus han ritade, mer än någon annan att prägla staden.



Kjell Wretling

Denis Sundberg

Denis Sundbergs far var byggmästare i Umeå och hade bland annat byggt villor åt bokhandlare Åkerblom, överste Aschan och jägmästare Ringstrand. Denis fick tidigt praktisera på faderns byggen. Arkitektexamen tog han i Stockholm, lagom till funktionalismens genombrott i Sverige 1930. Då trä av naturliga skäl var det traditionella byggmaterialet i Norrland kom Denis Sundberg i större delen av sin produktion att utveckla ett funktionalistiskt formspråk anpassat för detta material. Gemensamt för alla hans byggnader är en personlig stil, präglad av ett känsligt sinne för material och proportioner. Favoritmotivet var en fransk balkongdörr med räcke av plattsmide med rundade hörn, placerad ovanför husets entréport.



D. Sundberg

Hillevi Callander

Ett smidesräcke med en rad infällda cirklar upptill. Här är det Hillevi Callander som hållit i pennan. Hon var Umeås första kvinnliga arkitekt, född i Södertälje, tog sin arkitektexamen i Stockholm 1940 och anställdes på Denis Sundbergs kontor i Umeå 1952. Här ritade hon ett stort antal kontors- och flerbostadshus, de flesta i rött tegel, tidstypiskt lådformade, men med omsorgsfullt studerade planer och fint materialval. Bostadshusen var ofta försedda med just denna detalj i balkongernas smidesräcken. 1959 övertog hon Sundbergs kontor och drev själv verksamheten fram till pensioneringen 1978 under namnet Callander arkitektkontor AB.



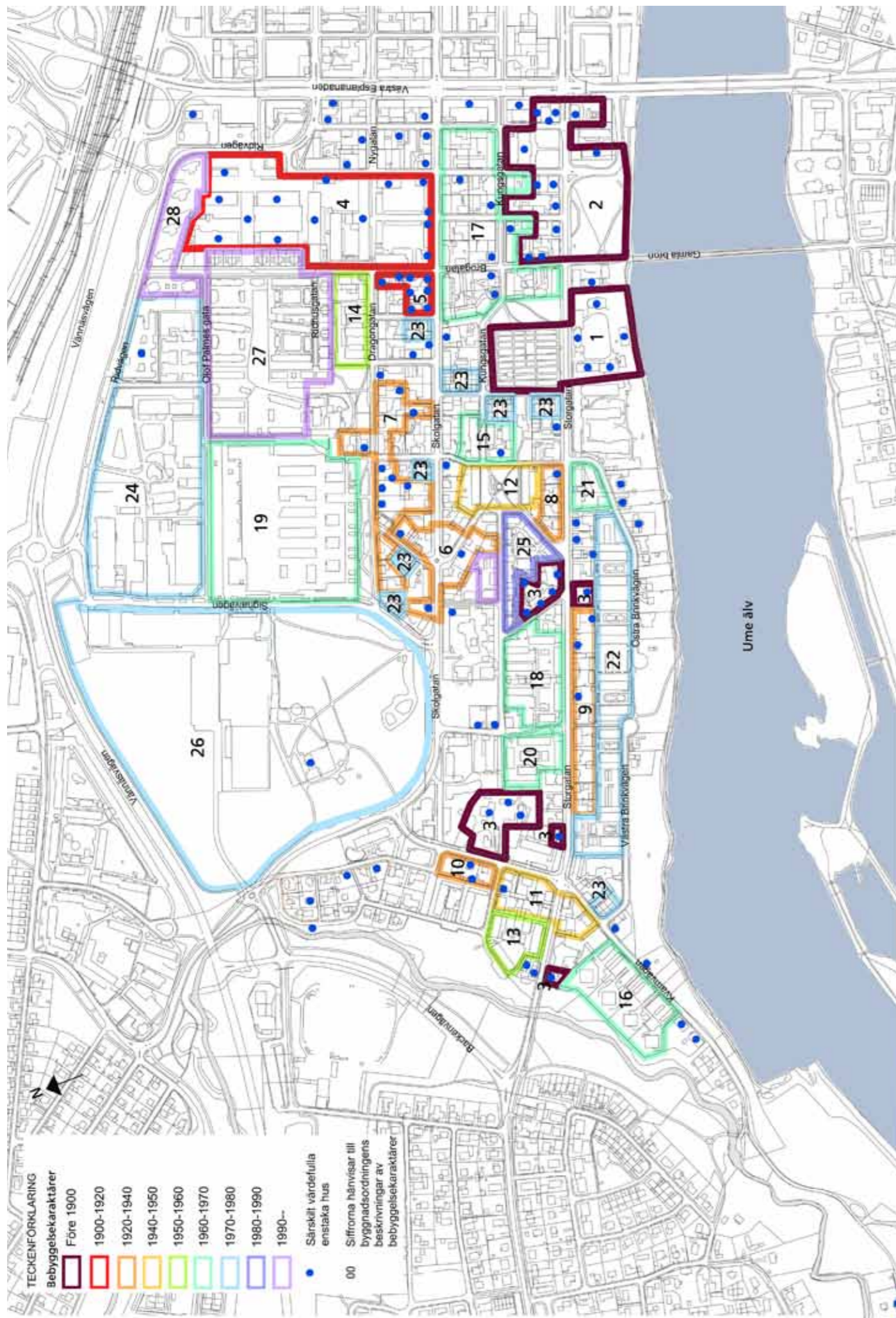
H. Callander

Uno Nygren

Snickarson, född och uppvuxen på Teg, där han också kom att bo större delen av sitt liv. Efter arkitektexamen i Stockholm 1952, kom han först till Jämtland, därefter till Umeå, där han arbetade som biträdande länsarkitekt och hade egen arkitektverksamhet. Anpassning till terrängen, harmoniska proportioner och genomtänkta planlösningar kännetecknar hans byggnader. Uno Nygren är pappa till Arbetsförmedlingens kontorshus i centrum, radhus på olika håll i Umeå, gårdshus med bostäder Öst och Väst på stan och små fint anpassade tillbyggnader till egna hemmen i kvarteret Uller. Det enkla fönstret med en horisontell spröjs kännetecknar många av hans bostadshus från senare tid.



Uno Nygren



Bebyggelsekaraktärer och särskilt värdefulla enstaka hus

Väst på stan är stadsdelen närmast väster om Centrumfyrkanten. Det är en långsträckt stadsdel mellan älven och Vännäsvegen, i öster avgränsad av Västra Esplanaden och i väster av Tvärån.

Stadsdelen får sin karaktär av de allékantade långgatorna, stadens första lasarett och äldsta bevarade kyrkogård, bevarad 1800-talsbebyggelse kring Broparken, miljön kring stadshuset på Dragonregementets gamla område och spridd äldre bebyggelse av lantlig karaktär.

Utmed Skolgatan och Dragongatan finns idylliska kvarter med egna hem och små hyreshus från 1920-, 1930- och 1940-tal. Söder därom ligger Döbelns plan, en grön oas flankerad av två långa bostadshus och stadsplan med oregelbunden planstruktur.

Söderut och västerut i stadsdelen finns inslag av större bostadsområden från 1950-, 1960- och 1970-tal. Norrut ligger Dragonskolan, en gång Sveriges största gymnasieskola, kvarteret Stigbygeln med verksamheter såsom brandstation, polishus, hälsocentral och äldreboende samt det stora utställningsområdet Nolia. Här ligger också stadsdelens sist tillkomna bostadsområde, Dragonfältet, som är resultatet av en arkitekttävling 1997.

Utmed Umeälven i söder löper en strandpromenad som används flitigt av såväl stadsdelens invånare som umebor i gemen.

Så här läser du kartan

Kartan till vänster visar karaktärsskapande stadspartier som identifierats inom stadsdelen. På kartan har dessutom fastigheter med enstaka byggnader av särskilt stort kulturhistoriskt, arkitektoniskt eller miljömässigt värde markerats med blå prickar. Observera att flera värdefulla byggnader ibland finns på samma fastighet.

För alla byggnader i stadsdelen, oavsett kartans markeringar, gäller enligt Plan- och bygglagen (PBL) att underhållet ska anpassas till omgivningens karaktär och byggnadsverkets värde från historisk, kulturhistorisk, miljömässig eller konstnärlig synpunkt. Byggnader som är särskilt värdefulla från historisk, kulturhistorisk, miljömässig eller konstnärlig synpunkt eller som ingår i ett bebyggelseområde av denna karaktär får enligt samma lag inte försvanskas. Detta innebär inte något generellt förbud att bygga till eller på andra sätt förändra ett hus. Det viktiga är att ursprungsbyggnadens karaktär inte går förlorad och att eventuella tillägg på ett estetiskt tilltalande sätt samspelar med ursprungsbyggnaden. Blå prick innebär inte att byggnaden inte får rivras. Vad som är möjligt i varje enskilt fall avgörs av byggnadsnämnden.

Ny bebyggelse inom stadsdelen ska utformas och placeras på ett sätt som är lämpligt med hänsyn till stadsbilden, kulturvärdena på platsen och intresset av en god helhetsverkan.

Utdrag ur Plan- och bygglagen finns på sid 4 i denna byggnadsordning.

Här kan du läsa mer om bebyggelsekaraktärer och hus

På sid 14–23 återges, under rubriken ”Allmänna råd”, generella förhållningssätt i ett antal ofta förekommande frågeställningar. Dessa förhållningssätt gäller alla hus i stadsdelen.

Särskilt värdefulla enstaka hus ges en kortfattad presentation på sid 28–43. En förteckning med fastighetsbeteckningar i bokstavsordning finns på sid 26–27. På sid 44–97 finns beskrivningar av kartans 28 bebyggelsekaraktärer samt vägledande förhållningssätt till dessa.

Observera

Byggnadsordningen innehåller inga bestämmelser utan avser att ge underlag för tillämpningen av Plan och bygglagens regler om hänsyn till stads- och landskapsbild, natur- och kulturvärden, byggnaders egenart och helhetsverkan samt miljömässiga värden. Förhållningssätten ska uppfattas som vägledande. När i byggnadsordningen upptagna byggnader och miljöer berörs i plan- och bygglovärenden prövas bevarandevärdet av byggnadsnämnden. En avvägning görs då mot andra förekommande intressen (se Översiktsplan Umeå kommun – Fördjupning för de centrala stadsdelarna, sid 32).

● Register över särskilt värdefulla enstaka hus

	Sid		Sid		Sid
B agaren 1, Ryttargatan 6	35, 52	Matrosen 8. Skolgatan 35	34	Stadshusområdet, f d Dragonregementet	
Bagaren 1. Skolgatan 25	40, 52	Muraren 1. Hovrättsgatan 14	37	<i>Stadshuset, f d kasernbyggnad</i>	33, 50
Bagaren 2. Skolgatan 27. Gårdshus	35, 52	Muraren 5. Nygatan 3A–B	42	<i>f d officersmäss</i>	33, 50
Bagaren 2. Skolgatan 27. Huvudbyggnad	35, 52	O palen 5. Smedsgatan 6A–B/ Kungsgatan 24	42, 68	<i>f d grindstugor</i>	33, 50
Bagaren 3. Brogatan 11	36, 52	P logen 17. Kvarnvägen 3	41	<i>f d officersbostad</i>	33, 50
Bagaren 3. Brogatan 11. Gårdshus	36, 52	Plogen 16, Kvarnvägen 1	42	<i>f d exercis</i>	33, 50
Bagaren 4. Brogatan 13A	36, 52	Plogen 26. Storgatan 2	29, 48	<i>f d nödbostad efter stadsbranden/sadelmakeri</i>	33, 50
Bagaren 6. Brogatan 13B	32, 52	PärLAN 7. Repslagargatan 4	36, 54	<i>f d stallar, södra</i>	34, 50
Brinken 1. Västra Brinkvägen 2	40	PärLAN 17. Lilla gatan 1	41	<i>f d ridhus</i>	34, 50
Brogård 1. Brogatan 2B	30, 46	R ubinen 4. Ryttargatan 3	39	<i>f d stallar, norra</i>	34, 50
Brogård 2. Storgatan 33/Slöjdgatan 1	30, 46	S andåkern 3. Storgatan 28B	28, 44	<i>f d vagnbod</i>	34, 50
Brogård 6. Kungsgatan 34	41, 72	Sandåkern 3. Storgatan 28A	42, 44	<i>f d sjukhusbyggnad</i>	34
Brogård 7. Brogatan 4A	31, 46	Sandåkern 3. Storgatan 28E	43, 44	Stallet S:1. Parkeringshus i f d ridhus	34, 50
Båtsmannen 2. V Esplanaden 17	36	Sandåkern 3. Storgatan 28D	28, 44	Styrmannen 3. Skolgatan 37	43
Båtsmannen 2. Bankgatan 18	39	Sandåkern 3. Storgatan 28C	28, 44	Sömmen 3. Signalvägen 1	28, 92
D iamanten 6, 11, 12. Storgatan 27A–C	32	Sandåkern 5. Östra Brinkvägen 56	35	T räljen 4. Vinkelvägen 13	39
Dragonfältet S:1. Parkeringshus i f d ridhus	34, 50	Sandåkern 6. Östra Brinkvägen 54	35	Turkosen 18. Skolgatan 12	37
F ärgaren 1. Storgatan 41/Bankgatan 4	30, 46	Sandåkern 7. Brogatan 1	42	U meå 2:1. Skrindvägen	41
Färgaren 1. Slöjdgatan 2. Gårdshuset	30, 46	Skarpskytten 3. Bankgatan 10	41	Umeå 5:2. Dragongatan 3	38, 56
Färgaren 2. Bankgatan 6	43	Skräddaren 4. Skolgatan 9. Gårdshus	37, 56	Umeå 5:5. Västra Prinsgatan 14.	29, 48
H ackan 1. Storgatan 1A	36	Skräddaren 7. Dragongatan 6B. Gårdshus	38, 56	Umeå 5:5. Västra Prinsgatan 14.	29, 48
Hackan 15. Västra Prinsgatan 8	41, 63	Skräddaren 7. Dragongatan 6B. Gatuhus	38, 56	Umeå 5:5. Västra Prinsgatan 14.	29, 48
Hanken 5. Flakvägen 4	39	Skräddaren 8. Dragongatan 6A	40, 56	Umeå 5:7. Hedlundavägen 10	38
K onstnären 7, Kungsgatan 27B	31, 72	Skräddaren 9. Dragongatan 4B	40, 56	Umeå 5:8. Hedlundavägen 8	38
Konstnären 8. Brogatan 7	36, 72	Skräddaren 11. Hantverkargatan 4	39, 54	Umeå 5:23. Östra Brinkvägen 50	43
Korallen 2. Skolgatan 1B	39, 54	Skvadronen 2. Ridvägen 5	34	Umeå 5:51. Kvarnvägen 2A	38
L eoparden 1. Kungsgatan 37	42, 72	Skäran 4. Ängesvägen 9	43, 62	Umeå 5:65. Lundåkern 1	37
Leoparden 3. Hovrättsgatan 7	32, 72	Slagan 5. Vinkelvägen 9	39	Umeå 5:65. Lundåkern 1	37
Lien 16. Storgatan 18B	40	Slöjdaren 2. Hovrättsgatan 1A. Gårdshuset	31, 46	Utgård 13. Utgårdsvägen 7	30, 48
Lien 17. Storgatan 18A	32	Slöjdaren 2. Storgatan 37/Hovrättsgatan 1	31, 46	Utgård 14. Utgårdsvägen 9	29, 48
Lien 20. Storgatan 16A	29, 48	Slöjdaren 3. Slöjdaren 2/Storgatan 35	30, 46	Utgård 14. Utgårdsvägen 9	37, 48
Lien 21. Storgatan 14C–D (gårdshus)	43, 60	Smaragden 4. Storgatan 23B	38, 58	Utgård 15. Storgatan 19	28, 48
Lien 22. Storgatan 14B	37, 60	Snickaren 5. Dragongatan 14	32	Utgård 24. Östra Prinsgatan 34C	32, 90
Lien 25. Storgatan 12B	41, 60	Snickaren 6. Dragongatan 12B	35, 56	V aktposten 5. Kungsgatan 31	32, 72
Lien s:1. Storgatan 16C–D. Gårdshus	35	Snickaren 12. Skolgatan 17A	40, 56	Vikingen 2. Storgatan 34	30, 46
Logen 17. Storgatan 5B	29, 48	Soldatan 1. Skolgatan 21	40	Vikingen 3. Storgatan 32	31, 46
Läraren 1. Storgatan 39	31, 46	Soldaten 1, Larmgatan 2	42		
M atrosen 7. Bankgatan 11	31	Sporren 1. Parkeringshus i f d stallbyggnad	34, 50		
Matrosen 8. Hovrättsgatan 10/Skolgatan 33	34	Sporren 2. Parkeringshus i f d stallbyggnad	34, 50		
		Stigbygeln 4. Dressyrgatan 1	43, 88		

Särskilt värdefulla enstaka hus, presenterade i kronologisk ordning

Här nedan presenteras enstaka hus som har särskilt stort kulturhistoriskt, arkitektoniskt eller miljömässigt värde. På kartan på sid 24 markeras dessa med blå prick. En del hus är skyddade som byggnadsminnen, för dessa gäller särskilda av länsstyrelsen fastställda föreskrifter. Andra hus är skyddade med Q, q eller k i stads- eller detaljplaner upprättade av kommunen. Där gäller planens bestämmelser. Karaktären på övriga särskilt värdefulla enstaka hus får enligt Plan- och bygglagen inte förvanskas. Detta innebär inte något generellt förbud att bygga till eller på andra sätt förändra ett hus. Det viktiga är att ursprungsbyggnadens karaktär inte går förlorad och att eventuella tillägg på ett estetiskt tilltalande sätt samspelar med ursprungsbyggnaden. Blå prick innebär inte att byggnaden inte får rivras. Vad som är möjligt i varje enskilt fall avgörs av byggnadsnämnden.

Husägare som har planer på att byta takmaterial, fasadmaterial, fönster eller dörrar, ändra färgsättning, bygga om eller bygga till, bygga skärmtak för bil, plank eller veranda bör i tidigt skede, innan några materialbeställningar gjorts, kontakta kommunens bygglovhandläggare. De kan ge råd och synpunkter som underlättar en smidig bygglovhantering. Råd om vård och underhåll ges av byggnadsantikvarierna på Västerbottens museum.



q i detaljplan

Sömmen 3. Signalvägen 1

Hedlunda boställe. Majorsboställe från indelningsverkets dagar. Fungerade som boställe till 1874. Tunt skivtäckta plåttak med triangelformade takkupor, synliga sparrändar under takfallet. Ursprungligen oklädd timmerstomme, nuvarande panel från ca 1900. I gavelrösten och upptill på långsidorna stående fasspont, i övrigt liggande. 1823.



Byggnadsminne

Sandåkern 3. Storgatan 28. Lasarettstomten

Träpaviljongen. Ursprungligen paviljong för hospitalspatienter. Tillbyggd mot älven, senast med elevhem från 1850-talet. Äldsta delen timmerstomme med rödmålad panel med ålderdomliga profilerade locklister, uppåt avslutad med bågfris. Frontespiser mot gården. Breda knutlådor. Vindfönster med små diagonalspröjsade rutor. Tunt och långt utskjutande skivtäckta plåttak. A R Hörnell 1866, tillbyggnad Åke Lundberg 1959.



Byggnadsminne

Gamla lasarettet. Umeås första lasarett. Var även hospital för sinnessjuka och kurhus för veneriskt sjuka patienter. Från början uppfört i en våning med brutet tak och bostadslägenhet på vinden. I bottenvåningen fanns sjukrum på var sida om en korridor. Påbyggt 1863. Omfattande invändiga förändringar. Tvåkupigt lertegel. Locklistpanel från 1866. Trapphus vid vardera gaveln från 1890-talet. Överintendentsämbetet 1784–85.



Byggnadsminne

Stenpaviljongen. Tänkt som en första paviljong i ett planerat sjukhuskomplex utmed älvstranden. Detta blev inte av, eftersom lasarettet 1907 flyttade till Ålidbacken. Innehöll en efter dåtida begrepp modern operationssal med steriliseringsrum samt sjuksalar för svårt sjuka. Valmat tak täckt med skivplåt. Spritputsade fasader, slätputsade hörnkedjor och omfattningar. Korspostfönster. Axel Kumlien 1895–97.



q i stadsplan

Utgård 15. Storgatan 19

Troligen uppfört 1875 för skraddare Johan Bylund. Stomme till större delen timrad. Flackt valmat tak med svart korrugerad plåt. Väggfält klädda med locklistpanel inramade av pilastrar och listverk. Konsolfris i takfot. Korspostfönster varav de i övervåningen av äldre typ. Viktigt landmärke utmed Storgatan. Högt bevarandevärde. Arkitekt okänd.

Umeå 5:5. Västra Prinsgatan 14

Mangårdsbyggnad på f d jordbruksfastighet i Ytterhiske. Byn, som behöll sin lantliga karaktär ända in på 1900-talet, inkorporerades 1925 med Umeå stad. Huset byggdes om 1888 och har idag en asymmetrisk men pampig uppsyn. Mittparti i två våningar med flackt valmat sadeltak, sidopartier i en våning med sadeltak. Pannplåt. Fasad med stående panel i bottenvåningen, liggande panel i övervåningen. Korspostfönster, i vindsvåningen små liggande fönster. Tre verandor, sinsemellan olika, bidrar till husets mycket säregna utseende. Byggnaden utgör tillsammans med tillhörande bagarstuga och ekonomibygnad en miljö med stort bevarandevärde. Ålder okänd.



Bagarstuga placerad i vinkel med mangårdsbyggnaden så att ett gårdstun bildas. Huset byggdes om 1945 och fick då sitt nuvarande utseende. Det innehåller idag två lägenheter. Sadeltak med sinuskorrugerad plåt. Rödfärgad fasad. Bottenvåning med stående locklistpanel, liggande panel i övervåningen. Låga korspostfönster i bv, tvåluftsfönster i övervåningen. Två brokvistar, en yngre vid husets norra del och en äldre med snickarglädje vid trapphusutbyggnaden i söder. Den senare dokumenterades 1990 av Västerbottens museum som har uppmättningsritningar arkiverade. Huset är idag obebott och underhållet är eftersatt.



Ekonomibygnad vid samma gårdsplan som husen ovan. Långsträckt korsröstad byggnad med brett mittparti. Sadeltak klätt med pannplåt. Rödfärgad fasad med liggande panel. Låga korspostfönster med tätspröjsad överdel.



q i stadsplan

Utgård 14. Utgårdsvägen 9

Bostadshus, troligen med kärna från 1700-talets slut. Finns utsatt på karta 1857. Ägdes 1893 av timmermannen Erik Perssons änka, Ytterhiske. Senare tillkommen trapphusutbyggnad mot gården. Svart bandtäckta plåttak. Stående panel med locklist målad med röd slamfärg. Knutpilastrar med rundad hörnfüllning. Sexrutors tvåluftsfönster med profilerade överstycken. Okänd ålder.

Logen 17, Storgatan 5B

Mangårdsbyggnad till en av de gamla jordbruksfastigheterna i Ytterhiske by. Lång låg 10-knutsbyggnad. Sadeltak med tvåkupigt lertegel. Liggande fasspontpanel målad med blank röd färg. Knutar med rundad hörnfüllning. Sexrutors tvåluftsfönster. Balkong på gaveln tillkommen i sen tid. Förstukvist med kontursågade snickerier mot gården. Liten tomt med grönska och grus. Okänd ålder.



q i stadsplan

Plogen 26. Storgatan 2

Bostadshus, tidigare flygelbyggnad till en äldre numera riven mangårdsbyggnad vid Kvarnvägen. Flyttad till nuvarande läge och ombyggd till tvåfamiljshus i samband med att intilliggande höghus uppfördes. Tvåkupigt lertegel på taket. Fasaden ljusmålad när huset stod på gamla platsen, idag målad med blank röd färg. Knutar med rundad hörnfüllning. Sexrutors tvåluftsfönster. Byggnadsår 1867, ombyggnad VAB/Sören Burman 1985.



q i detaljplan

Lien 20. Storgatan 16A

Bostadshus med okänt byggår. Originalritning saknas. Kan ursprungligen varit en s k salsbyggnad. Innehöll vid renovering 1956 två lägenheter om två rum och kök i vardera planet. Flackt plåtklätt sadeltak. Stående locklistpanel. Frontespis mot gatan. Trapphusutbyggnad och öppen tvåvåningsveranda mot gården. Korspostfönster. Ett av flera äldre landmärken utmed Storgatan genom Väst på stan.





Utgård 13. Utgårdsvägen 7

Bostadshus. Finns med på kartan 1893, ägdes då av jungfru Vilhelmina Grahn. Parstugetyp med halvhög vindsvåning. Trapphus mot gården. Svartmålad pannplåt på taket. Reveterad timmerstomme med spritputs, slätputsade knutar och fönsteromfattningar. Nyttillverkade sexrutors tvåluftsfönster i gammal stil. Tomt med grönska och grus. Okänd ålder.



Brogård 2. Storgatan 33/Slöjdgatan 1

Bostadshus, enligt traditionen stadens gamla gästgiveri. Okänd ålder men byggnad fanns här 1857. Ägdes före 1876 av Umeå bryggeri. Panelen lär vara ritad av J A Linder, den mest anlitade "arkitekten" i Umeå under 1800-talets första hälft. Enkupigt lertegel. Frontespis och liten prydnadsbalkong i gjutjärn mot gatan. Frontespis och öppen brokvist mot gården. Konsolfris i takfot. Stående locklistpanel indelad med pilastrar och listverk. Korspostfönster.



Brogård 1. Brogatan 2B

Bostadshus med bygglov för bagare Thillman 1871. Utbyggnad mot gården från 1886. Ej genomfört förslag till påbyggnad med en våning av E O Mångberg 1902. Enkupigt lertegel. Locklistpanel med knutlådor. Korspostfönster med fönsterluckor. Vindsfönster med små diagonalspröjsade rutor. Rikt skulpterad entrédörr av Emil Sandberg från 1940. Originalritning från 1871 saknas.



Vikingen 2. Storgatan 34

Bankhus uppfört för Västerbottens enskilda bank, av folkhumorn döpt till "Smörasken". Säreget rundade hörn. Konsoler i taksprång. I den rusticerade bottenvåningen med rundbågefönster fanns från början banksal och arbetsrum, bakom övervåningens klassicistiskt inramade fönster en större lägenhet och tre ungarulrum. Numera huserar Umeå energi i kvarteret och använder byggnaden som kontor. A F O Cederberg 1877.



Slöjdaren 3. Slöjdgatan 2/Storgatan 35

Gamla slöjdskolan. Uppfördes 1878 av Västerbottens läns hushållningssällskap, som skolhus med butik och skolsalar för bl a träslöjd, bleckslageri och bokbinderi. Tilläggsisolerat och försett med ny dekorativ panel på 1890-talet. Snickeriverandor mot gården från 1909. F R Ekberg 1878, C F Sandgren 1895.



Färgaren 1. Storgatan 41/Bankgatan 4

Bostads- och butikshus med bygglov för färgare Höglander. Efter stadsbranden 1888 köpte Västerbottens läns sparbank huset och byggde till ett kassavalv mot Bankgatan. Skivplåt på taket, fronton mot Storgatan, konsolfris i takfot. Stående locklistpanel, pilastrar och horisontella listverk. Korspostfönster. Korta flyglar och snickeriveranda mot gården. G A Pettersson 1882.



Färgaren 1. Slöjdgatan 2

Gårdshus på samma fastighet uppfört av Västerbottens läns sparbank. Skivtäckta plåttak, liggande fasspontpanel, korspostfönster, dekorativt utformade gavelspetsar. Utgör tillsammans med gatuhuset ovan en av stadens få bevarade gårdsmiljöer. C Fr Sandgren 1890.



Slöjdaren 2. Storgatan 37/Hovrättsgatan 1

Löjtnant Grahns villa. Bostadshus i nyrenässansstil uppfört för löjtnant Grahn och hans hustru Nanny. Från början var bara bottenvåningen och gavelpartierna i vindsvåningen inredda. Lustbetonad villa med polygona hörnpaviljonger och liten förträddgård mot Storgatan. Mansardtak täckt med skivplåt. Fasad med fält av liggande fasspontpanel, indelade med pilastrar och listverk. Konsolfris i takfoten, konsolburna fönsterkornischer, höga korspostfönster. Ursprungliga entrédörrar med smidesgaller bevarade. Idag är hela vinden inredd och huset ett flerbostadshus. Ritning osignerad, troligen Johan Nordqvist 1882.

Gårdshuset till den Grahnska villan ligger utmed tidigare brandgata genom kvarteret och innehöll ursprungligen stall och bagarstuga. Idag är hela huset ombyggt till bostadshus.

Ritning osignerad. Troligen Johan Nordqvist 1882.

Läraren 1. Storgatan 39

F d folkskoleseminarium invigt 1987, sedan 1936 har byggnaden använts för Hovrätten för övre Norrland. Förlängd åt väster och öster på 1950-talet. Valmat tak med svart skivplåt. Mittrisalit och sidorisaliter. Gråvit slätputsad fasad i nyrenässans, med rusticerad bottenvåning, hörnkedjor. Korspostfönster. Johan Nordqvist 1884.

Konstnären 7. Kungsgatan 27B

Okänd ålder. Huset fick sin nuvarande utformning på 1920-talet. Plåttäckta deltak. Tandlist under taksprånget. Breda knutar och lockpanel. Korspostfönster, lägre fönster på övervåningen. Trapphusutbyggnad tillkommen i sen tid. Huset utgör ett ålderdomligt och trivsamt inslag i stadsbilden.



Brogård 7. Brogatan 4A

Kärnan i detta hus utgörs av ett äldre boningshus på tomten, som 1885 flyttades till gatan, förlängdes och byggdes på till två våningar efter ritning av välkände husritaren C Fr Sandgren. Röd skivplåt. Kraftiga knutlådor, horisontella listverk, konsolfris under takfot. Korspostfönster. Mot gården vinkelbyggnad omgiven av snickeriverandor. C Fr Sandgren 1885.



Matrosen 7. Bankgatan 11

Ett litet bostadshus med säregen och inte helt oäven blandning av olika byggnadsstilar. Troligen uppfört på 1880-talet. Om- och tillbyggt in mot gården 1936. Äldre drag är volymen, den flacka takvinkeln, knutpilastrarna och spegelfrisen under takfoten. Senare drag är två- och treluftsfönstren och fasadens eternitplattor. Trapphus med vidbyggda snickeriverandor och välbevarad trapphusinteriör. Originalritning saknas, ombyggnad J D Sundberg 1936.

Vikingen 3. Storgatan 32

Von Ahnska magasinet. Övre äldsta delen utgörs av ladugård uppförd efter byggnadslov 1887 för överstelöjtnant von Hedenberg. Då köpman J V von Ahn efter branden köpte fastigheten lät han bygga till ladugården med magasinslängan ned mot älven. Sadeltak med tvåkupigt lertegel. Timmerstomme målad med röd slamfärg. Gråvita fönsterfoder. Gröna fönsterluckor. Används idag som förråd och verkstad. C F Sandgren 1888.





Utgård 24. Östra Prinsgatan 34C

Lär vara uppfört 1888 eller 1889 av snickaren Oskar Jonsson. Ägare var 1893 sjökaptan Isak Grubbström. Nyligen omlagt galvat skivtäckt plåttak. Stående locklistpanel målad med röd slamfärg. Sexrutors tvåluftsfönster. Förstukvist med papptak och kontursågade snickerier. Liten tomt med gräsmatta, buskar och träd. Ett välbevarat exempel på en lantlig byggnadstyp som vid sekelskiftet 1900 var vanlig i stadens ytterområden.



Lien 17. Storgatan 18A

Bostadshus, ursprungligen med en lägenhet om fyra rum och kök i vardera planet. Flackt valmat plåttäckt tak. Liggande fasspontpanel, horisontella listverk och konsolfris i takfoten. Höga korspostfönster. Trapphusutbyggnad och snickeriverandor mot gården. Vacker trädgård. Högt bevarandevärde. Troligen 1890-tal. Ombyggnad C A Sandström 1924.



Diamanten 6, 11, 12. Storgatan 27A–C

Nordmalingsbaracken. Inköpt från Nordmaling av Nödhjälpskommittén sommaren 1888, som nödbostad för de många hemlösa efter branden. Ursprungligen 3 spisrum och 2 ettor i vardera planet. 1979 omvandlat till radhus med tre bostäder i två plan. Liggande fasspontpanel, horisontella listverk och konsolfris i takfoten. Korspostfönster. Öppna tvåvånings snickeriverandor mot gården och på gaveln mot norr. Uppfört 1888, ombyggnad Husritarna AB 1979.



Leoparden 3. Hovrättsgatan 7

Bygglov 1888 för kamrer Erik Olof Mångberg. Huset innehöll ursprungligen fyra små butiker, var och en med egen ingång från gatan. Personalentréer och kontor låg mot gården. I övervåningen fanns en stor trerumslägenhet. Butikerna förvandlades 1893 till enrumslägenheter och en trapphusutbyggnad tillkom mot gården. Skivklätt plåttak. Fasad med väggfält av liggande och stående panel, pilastrar och horisontella listverk samt frontespis mot gatan. C Fr Sandgren 1888.



Vaktposten 5. Kungsgatan 31

Byggnadens ålder okänd, uppförd före 1877. Ombyggnad efter bygglov 1899 för guldsmeden J Fredriksson. Tvåluftsfönster och butiksindredning från 1939. I övrigt har byggnaden för Sandgrens husritarstil typiska drag; väggfält av liggande och stående panel, pilastrar och horisontella listverk, konsolfris i takfoten, frontespis mot gatan och snickeriveranda mot gården. C Fr Sandgren 1896.



Snickaren 5. Dragongatan 14

Bygglov 1889 efter ritning av C Fr Sandgren. Husets ursprungliga karaktär, som påminde om de två husen ovan, har gått förlorad genom omfattande förändringar genom åren. Familjen Wretlings välkända möbelfirma hade under en tid sin verksamhet i huset och i en numera riven gårdsbyggnad. Huset, som idag har en unik funkiskaraktär, är intressant främst på grund av sin personhistoria. C Fr Sandgren 1889, Otto Wretling 1939, Erik Bliety 1950.



Bagaren 6. Brogatan 13B

Byggår okänt, men byggnad fanns på samma tomt 1893 och ägdes då av timmermannen N P Johansson. Trapphusutbyggnad och förstukvist är från 1923. Skivtäckt plåttak. Liggande fasspontpanel inramad av knutbrädor och horisontella listverk. Stående fasspontpanel nedtill på fasaden. Trång tomt med ett sentida tillägg i form av ett arkitektrit garage/uthus. Upphovsman okänd, garage/uthus Bertil Håkansson 2010.



Grindstugor vid stadshusgården.



Norrlands dragonregemente, Clara Salander 1978. Utsnitt.

Stadshusområdet. Dragonen 1. Skolgatan 31

Stadshuset, f d kasernbyggnad på Norrlands dragonregemente. Förlängd åt väster och öster 1908. Innehöll från början logement och matsal. Ombyggt till förvaltningsbyggnad för Umeå kommun 1966–69. Bandtäckt sadeltak med halvrunda takkupor. Putsad fasad med svagt utskjutande mitt- och sidopartier, rusticerad i bottenvåningen och rytmsikt indelad av vertikala band. Åttarutors fyrluftsfönster. Erik Josephson 1898–1900/VAB Sten Ehnberg 1966–69.



Stadshusområdet. Dragonen 1. Skolgatan 31

F d officersmäss på Norrlands dragonregemente. Valmat tak med svart plåt i bandtäckning. Välvda takkupor i tre väderstreck. Entréfasad med fyra halvkolonner under tympanonfält med ovalt fönster. Dekorativ smidesbalkong över porten. I övrigt putsad fasad med kraftiga hörnkedjor och högt sittande horisontella listverk. Korspostfönster, ursprungligen med tätspröjsad överdel. Används idag för konferensverksamhet. Erik Josephson 1911.



Stadshusområdet. Dragonen 1. Skolgatan 31

F d grindstugor på Norrlands dragonregemente. Brutna valmade tak klädda med svart skivplåt. Små välvda takkupor i alla väderstreck. Putsade fasader med kraftiga hörnkedjor, horisontellt listverk i takfot. Korspostfönster, ursprungligen med tätspröjsad överdel. Används idag till kontor. Erik Josephson 1898–1900.



Stadshusområdet. Dragonen 1. Skolgatan 31

F d officersbostad på Norrlands dragonregemente. Valmat tak täckt med svart skivplåt. Frontespiser med sadeltak i alla fyra väderstreck. Stomme av stående timmer. Fasad ursprungligen panelklädd, senare reveterad och putsad. Kraftiga hörnkedjor. Åttarutors fyrluftsfönster. Byggnaden används idag som kontor. Erik Josephson 1898–1900.



Stadshusområdet. Dragonen 1. Skolgatan 31

F d exercishus på Norrlands dragonregemente. Innehåller en stor sal och omklädningsrum. Sadeltak täckt med svart skivplåt. Fasad indelad med horisontella och vertikala listverk. I väggfälten liggande och stående fasspontpanel. Högt sittande tätspröjsade fönster av ursprungligt utseende. Byggnaden har under senare år använts för motions- och idrottsaktiviteter, men står nu inför ombyggnad till restaurang för anställda i stadshuset. Erik Josephson 1898–1900.



Stadshusområdet. Umeå S:1. Hovrättsgatan 21

F d sadelmakeri på Norrlands dragonregemente. Ursprungligen uppförd som nödbostad efter stadsbranden 1888. Under regementsstiden använd som sjukhus, expedition och sadelmakeri. Flackt valmat tak klätt med svart skivplåt. Fasad i nyrenässans indelad med pilastrar och listverk. Liggande fasspontpanel nedtill, i övriga väggfält stående locklistpanel. Konsolfris i takfoten. Konsolburna fönsterkornischer. Byggnaden används idag av Umeå kommun som kontor. 1888.





Stadshusområdet. Umeå 5:1. Hovrättsgatan 17

Två f d stallbyggnader på Norrlands dragonregemente, södra stallgården. Skivtäckta svartmålade plåttak. Fasad indelad med horisontella och vertikala lister. I väggfälten liggande och stående fasspont. Högt sittande tätspröjsade fönster av ursprungligt utseende. Byggnaderna har eftersatt underhåll och används idag som förråd. Deras framtida användning är oklar. Erik Josephson 1898–1900.



Stadshusområdet. Stallet S:1 och Dragonfältet S:1

Två parkeringshus i f d ridhus på Norrlands dragonregemente. Sadeltak täckta med svart korrugerad plåt. Fasader indelade med horisontella och vertikala listverk. I väggfälten liggande och stående fasspont. Högt sittande tätspröjsade fönster av ursprungligt utseende. Byggnaderna används idag som parkeringshus för bostadsrättsföreningar på Dragonfältet. Erik Josephson 1898–1900.



Stadshusområdet. Sporren 1 och Sporren 2

Två parkeringshus i f d stall på Norrlands dragonregemente, norra stallgården. Sadeltak täckt med papp lagd på trekantlister. Små trekantiga takkupor med spröjsade fönster. Fasad indelad med horisontella och vertikala listverk. Väggfält med liggande och stående fasspont. Byggnaderna används idag som parkeringshus för bostadsrättsföreningarna i punkthusen i kvarteret Sporren. Erik Josephson 1898–1900.



Stadshusområdet. Umeå 5:1. Ridvägen 16

F d vagnbod på Norrlands dragonregemente. Bandtäckt plåttak. Fasad indelad med horisontella och vertikala listverk. I väggfälten liggande och stående fasspont. De flesta dörrar och fönster tillkomna i sen tid. Erik Josephson 1898–1900.



Skvadronen 2. Ridvägen 5

F d sjukhusbyggnad på Norrlands dragonregemente. Valmat svart bandtäckt plåttak med små halvrundera takkupor. Putsad fasad. Korspostfönster. Över entrédörren liten pelarburen balkong med smidesräcke. Byggnaden, som ligger fritt i en parkmiljö, används idag till kontor. Arkitekt och byggår okända.



Matrosen 8. Hovrättsgatan 10/Skolgatan 33

Ett av två blå "tvillinghus" på samma tomt, med drag av amerikansk shingle style. Bygglov 1905 för byggnadsfirman Jacobsson & Eriksson, som under en tid hade kontor i huset. Svart skivtäckta plåttak. Liggande fasspontpanel, horisontella listverk. Spånklädda gavelrösten. Frontespis mot gatan, snickeriveranda och konsolburna brotak mot gården. Korspostfönster med tätspröjsad övre båge och böjd jugendspröjs i nedre. Målat i originalfärgsättning. Erik Eriksson 1905.



Matrosen 8. Skolgatan 35

Utformning lika huset ovan. Bygglov 1905 för Oskar Boström. Bottenvåningen i det östra av de blå "tvillinghusen" innehöll ursprungligen en trea och en fyra. I övervåningen fanns en åttarumslägenhet med tambur, två herrum, rum för frun, salong, matsal, sängkammare, barnkammare, serveringsrum, pigkammare och kök. Erik Eriksson 1905.



Sandäkern 5. Östra Brinkvägen 56

Äldre bostadshus som likt huset nedan genom åren varit föremål för omfattande om- och tillbyggnader. Flackt valmat tak. Konsolfris under takfot. Liggande fasspontpanel inramad av horisontella listverk och dekorativt utformade knutbrädor. Korspostfönster med tätspröjsad överdel. På 1960-talet tillbyggt med kontor i ett plan mot trädgården. Ursprungl arkitekt okänd. Birger Rydfjäll 1954, tillbyggnad Erik Lindgren 1968.



Sandäkern 6. Östra Brinkvägen 54

Litet äldre tvåfamiljshus som likt huset ovan genom åren varit föremål för omfattande om- och tillbyggnader. Flackt valmat tak. Konsolfris under takfot. Liggande fasspontpanel inramad av horisontella listverk och dekorativt utformade knutbrädor. Sexrutors tvåluftsfönster med lövsägerier i överstycken. Detta hus och huset ovan har förebilder i svensk och amerikansk herrgårdsstil. C A Sandström 1906, Birger Sandström 1970, Lars Simonsson 1979.



Bagaren 1. Ryttargatan 6

Bostadshus, uppfört efter ritningar av Erik Olof Mångberg, en flitig husritare i Umeå vid tiden kring sekelskiftet. Ursprungligen uthusbyggnad innehållande en lägenhet om ett rum och kök i vardera planet samt matbodar, vedbodar, soprum och avträden. Tunt skivtäckta plåttak med synliga sparrändar. Liggande fasspontpanel inramad av knutbrädor och horisontella listverk. Stående fasspontpanel nedtill på fasaden. E O Mångberg 1906.



Bagaren 2. Skolgatan 27

Bostadshus, ursprungligen innehållande en trerumslägenhet i vardera planet. Tunt skivtäckta plåttak med synliga sparrändar. Frontespis mot gatan med ovalt tätspröjsat fönster. Liggande fasspontpanel inramad av knutbrädor och horisontella listverk. Stående fasspontpanel nedtill. Korspostfönster. Trapphusutbyggnad med avvalmat tak, spegelfris under taksprång och vidbyggd tvåvånings snickeriveranda mot gården. Er Karlsson 1907.



Gårdshus till ovanstående, ursprungligen med glasmästarverkstad, vagnbod, stall, avträden mm samt i västra flygeln ett spisrum i vardera planet. Idag bostäder i större delen av huset. Tunt skivtäckta plåttak med synliga sparrändar. Liggande fasspontpanel inramad av knutbrädor och horisontella listverk. Korspostfönster. Dörrar av varierande ålder. Utgör tillsammans med bostadshuset nedan en av få bevarade gårdsmiljöer Väst på stan. Er Karlsson 1906.



Snickaren 6. Dragongatan 12B

Litet äldre gårdshus från 1900-talets början. Ursprungligen innehållande en liten lägenhet på rum och kök med sovrum på vinden samt bod. Trapphusutbyggnad mot öster. Vidbyggd uthuslänga i dåligt skick. Tvåkupigt lertegel på taket. Stående locklistpanel. Korspost- och tvåluftsfönster. Ett kvardröjande inslag från en tidig epok i kvarterets historia. Bevarandevärt.



Lien s:1. Storgatan 16C–D

Äldre uthusbyggnad som bevarats och fungerar som förråd och garage till sentida parhus på samma tomt. Flackt pappklätt sadeltak. Stående locklistpanel. Boddörrar med överljus och klädsel av liggande kälspont. Garageportar i anpassad stil. Utgör ett fint exempel på återbruk av en äldre byggnad i nytt sammanhang. Ett trivsamt inslag i stadsbilden som ger identitet åt kvarteret.





Hackan 1. Storgatan 1A

Uthusbyggnad, ursprungligen innehållande två små lägenheter på ett rum och kök, vedbod och avtråde. Garage vidbyggt i senare tid. Skivklätt plåttak. Liggande fasspontpanel. Korspostfönster. Välbevarad interiör. På tomten finns mot gatan ett bostadshus med delvis äldre stomme, som på- och tillbyggs 1936. Originalritning på uthuset saknas. Uppfört omkring 1910.



Båtsmannen 2. Västra Esplanaden 17

Bostadshus, ursprungligen med tre rum och kök i vardera planet. Skivtäckt plåttak. Konsolfris i taksprång. Stående och liggande fasspontpanel, hörnpilastrar och horisontella listverk. Ursprungliga korspostfönster bytta till sexrutors tvålufts-fönster. Trapphusutbyggnad och tvåvånings snickeriveranda mot gården. Originalritning osignerad 1911.



Bagaren 3. Brogatan 11

Bostadshus, ursprungligen med tre rum och kök i vardera planet, idag med kontor i bottenvåningen. Brutet skivklätt plåttak. Väggfält med liggande och stående fasspontpanel inramade av knutbrädor och horisontella listverk. Korspostfönster med tätspröjsad överdel. Balkong på hörnet tillkommen i sen tid. C Sandström 1914.



Bostadshus på samma tomt som ovanstående. Sammanbyggt med uthus invid brandgata genom kvarteret, båda uppförda 1906 efter ritningar av E Mångberg. 1911 påbyggt till två våningar efter ritning av firman Jacobsson och Eriksson. Pappklätt sadeltak. Liggande fasspontpanel. Korspostfönster, ursprungligen med tätspröjsad överdel. Entréparti med äldre dubbeldörr mot gården. Senare tillkommen balkong på gaveln. E Mångberg 1906.



Bagaren 4. Brogatan 13A

Bostadshus med trapphusutbyggnad mot gården, ursprungligen med en lägenhet om fyra rum och kök på vardera planet. Tunt skivklätt sadeltak med profilerade sparrändar. Liggande fasspontpanel. Korspostfönster med konsolburna fönsteröverstycken stående på horisontellt listverk. Ålder okänd, troligen 1910-talet.



Konstnären 8. Brogatan 7

Bostadshus i 20-talsklassicistisk stil, ursprungligen uppfört för möbelsnickaren och konstnären Otto Wretling med familj, efter ritningar av Erik Karkstrand 1922. Nedbrunnet vintern 1973–74 och återuppfört 1975 efter ritningar av Thurffjells Arkitektkontor. Skivtäckt plåttak. Symmetriskt anordnade gatufasader med lockpanel, pilastrar och stiliserad klassisk dekor över fönster och kring entrédörr mot gatan. Invändigt moderniserat. Thurffjells Arkitektkontor 1974.



Pärlan 7. Repslagargatan 4

Bostadshus, ursprungligen med en lägenhet om två rum och kök i vardera planet. Brutet tak med tvåkupigt lertegel och takkupor i nedre fallen. Stående sponstad lockpanel med mjukt avrundade kanter. Korspostfönster. Ett fint och välbevarat exempel på 20-talets egnahemsbyggande och ett värdefullt inslag i stadsbilden.

Muraren 1. Hovrättsgatan 14

Bostadshus, ursprungligen med en lägenhet i vardera planet innehållande kök, sovrum, herrum, serveringsrum och jungfrukammare samt vidbyggt uthus med garage, vagnsbod och stall. Uthuset numera rivet. Typiskt för Erik Eriksson, en av stadens mer namnkunniga arkitekter, är det brutna taket och den indragna, halvöppna entréverandan mot gården. Skivklätt plåttak. Tilläggsisolerat, ny lockpanel. Välbevarat och trivsamt. Erik Eriksson 1924.



Umeå 5:65. Lundåkern 1

Bostadshus av okänd ålder. Plåttäckt sadeltak. Stående locklistpanel. Korspostfönster. Tvåvånings entréveranda, inglasad i bottenvåning, öppen i övervåning. Tillsammans med tillhörande ladugårdsbyggnad ett kvardröjande lantligt inslag i stadens utkant.



Ladugård/uthus på samma tomt som huset ovan. Pannplåt på taket. Rödfärgad stående locklistpanel. Tätspröjsade fönster. Tillsammans med tillhörande ladugårdsbyggnad ett kvardröjande lantligt inslag i stadens utkant. Okänd ålder.



Skräddaren 4. Skolgatan 9

Äldre gårdshus, ursprungligen innehållande en liten lägenhet på rum och kök med sovrum på vinden samt bod och vidbyggd uthuslänga. Renoverat i sen tid. Svart sinuskorrugerad plåt på taket. Stående locklistpanel. Sexrutors tvålufts-fönster. Ett kvardröjande inslag från en tidig epok i kvarterets historia som trots viss modernisering är bevarandevärt. Ivar Johansson 1924.



Turkosen 18. Skolgatan 12

Bostadshus, ursprungligen med en lägenhet på två rum och kök i vardera planet. Senare förlängt mot väster. Tvåkupigt lertegel på taket. Stående locklistpanel. Korspostfönster. Tvåvånings halvöppen entréveranda, ytterligare en mindre brokvist samt runda småfönster mot gården. Ett udda och trivsamt inslag i ett exponerat läge i stadsbilden. Upphovsman okänd 1925–27, ombyggnad Denis Sundberg 1937.



Utgård 14. Utgårdsvägen 9

Lär bestå av ett äldre uthus som flyttades till gatan och byggdes om 1927. Originalritning saknas. I bottenvåningen en hall som sträcker sig tvärs genom hela huset ända ut mot gatufasaden. En etta och en trea i vardera planet. Sadeltak med svartmålad pannplåt. Stående locklistpanel. Två- och trelufts korspostfönster. Inte i bästa skick, men tillsammans med övriga äldre hus i kvarteret ett värdefullt inslag i stadsbilden. Ivar Johansson 1927.



Lien 22. Storgatan 14B

Bostadshus med bygglov 1928 för J A Hansson, Ytterhiske, ursprungligen med fyra lägenheter om ett rum och kök i bottenvåningen och två lägenheter om tre rum och kök i övervåningen. Sadeltak med tvåkupigt lertegel och litet lunettfönster mot gatan. Locklistpanel. Sexrutors tvålufts-fönster samt niorutors trelufts-fönster. Välbevarat trapphus med vidbyggda snickeriverandor mot gården. C A Sandström 1928.



q i detaljplan

q i detaljplan



Skräddaren 7. Dragongatan 6B

Bostadshus, ursprungligen med en tvårumslägenhet i vardera planet. Idag var- samt om- och tillbyggt med kompletterande fönster och envåningsflygel mot Smedsgatan. Sadeltak med skivplåt. Stående locklistpanel. Öppen tvåvånings veranda. Sexrutors tvålufts-fönster. Vacker och tidstypisk färgsättning. Bildar tillsammans med gårdshuset nedan en av dom bäst bevarade gårdsmiljöerna Väst på stan. Stort bevarandevärde. Ivar Johansson 1923, Nils Widberg 1983.



Gårdshus på samma fastighet som ovanstående hus, ursprungligen innehållande en liten etta i vardera planet samt redskapsbodar och soprum. Svart korrugerat plåttak. Stående locklistpanel. Sexrutors tvålufts-fönster. Ett av få bevarade äldre gårdshus Väst på stan. Stort bevarandevärde. Originalritning osignerad 1929.



Umeå 5:7. Hedlundavägen 10

Bostadshus i nationalromantisk stil, ursprungligen med en tvåa i bottenvåning- en och en etta på vinden. Brutet tak med tvåkupigt lertegel. Stående inspontad lockpanel med avrundade kanter. Sexrutors tvålufts-fönster. Brokvist med sadel- tak, slutet panelklätt räcke och kontursågade hörnstolpar. Litet dekorativt vinds- fönster ovan entrén. 1930.



Umeå 5:8. Hedlundavägen 8

Bostadshus i nationalromantisk stil, ursprungligen med en tvåa i vardera pla- net. Brant sadeltak med tvåkupigt lertegel. Stående inspontad locklistpanel. Sexrutors tvålufts-fönster. Öppen brokvist, frontespis och balkong över entrén, slutna panelklädda räcken på balkong och brokvist. 1931.



Umeå 5:51. Kvarnvägen 2A

Bostadshus med bygglov 1935. Ett tidigt verk av Umeås ”funkisarkitekt” Denis Sundberg. Här samverkar drag av äldre trähusbyggande med funkis till en väl- balanserad helhet. Tvåkupigt lertegel på taket, frontespis och balkong över en- trén mot väster, räcke till balkong och entrébro ursprungligen med plattsmide. Locklistpanel. Tvålufts-fönster, i vardagsrummet två i par. Invändig ombyggnad till dagcentral 1998 har inte förvanskat detta fina hus. Denis Sundberg 1935.



Smaragden 4. Storgatan 23B

Bostadshus, ursprungligen med en tvåa och en fyra i vardera planet. Skivklätt plåttak. Lunettfönster i takfall mot gata och gård. Två små takkupor tillkomna mot gatan. Stående inspontad lockpanel med mjukt avrundade hörn. Sexrutors tvålufts-fönster. Mot gården en ovanlig halvöppen tvåvåningsveranda med snid- dad portomfattning samt en senare tillkommen entrébro. Mot gatan butiksentré tillkommen i sen tid. Vacker och trivsamt trädgård. C A Sandström 1930.



Umeå 5:2. Dragongatan 3

Bostadshus, ursprungligen ett mindre tvåvåningshus med en lägenhet på tre rum och kök i vardera planet, rum med kokvrå på vinden samt trapphus med öppen tvåvåningsveranda mot gården. På 1940-talet förlängt mot öster med ytterligare ett trapphus och en lägenhet om tre rum och kök i vardera planet. Skivtäckt plåttak. Stående locklistpanel. Sexrutors tvålufts-fönster i västra delen, tvålufts-fönster i östra. Ett hus som väcker nyfikenhet. G Westberg 1931, 1944.

Rubinen 4. Ryttargatan 3

Bostadshus med butiker. Två butiker samt övervåningens två lägenheter har ingångar från ett gemensamt indraget entréparti mot ga- tan. Bottenvåningens två lägenheter har ingångar på husets gavlar. Svart skivtäckt plåttak. Stående spontad lockpanel. Sexrutors tvålufts-fönster. Ett udda och mycket fint hus med omsorgsfullt utformade detaljer. Denis Sundberg 1931.



Båtsmannen 2. Bankgatan 18

Bostadshus som fick detta utseende efter en omfattande om- och tillbyggnad 1933. Ursprunget var ett äldre envåningshus, vars stomme nu finns kvar inbyggd i husets södra del. Ett exempel på tidig skickligt utförd förtätning på stadens tomter. Sadeltak med skivplåt. Frontespiser mot gatan. Sexrutors tvålufts-fönster med breda sidofoder. Stående spontad lockpanel. Halvöppen tvåvånings entré- veranda med mera mot gården. 1889. Ombyggnad J D Sundberg 1933.



Korallen 2. Skolgatan 1B

Bostadshus, ursprungligen med en lägenhet på två rum och kök i vardera pla- net. Svarta betongpannor på taket. Locklistpanel. Sexrutors tvålufts-fönster. Öppen tvåvåningsveranda mot gården. Senare tillkommen balkong på gaveln. Ett fint och välvärdat exempel på 30-talets egnahemsbyggande. Erik Bäckström 1933.



Skräddaren 11. Hantverkargatan 4

Bostadshus, ursprungligen med två rum och kök i vardera planet samt spisrum på vinden, numera tre rum och kök i vardera planet. Sadeltak med tvåkupigt ler- tegel. Stående locklistpanel. Sexrutors tvålufts-fönster. Fint anpassad tillbyggnad med nya entréer och veranda mot trädgården. Originalritning osignerad 1933, ombyggnadsritning osignerad 2009.



Slagan 5. Vinkelvägen 9

Bostadshus, ursprungligen innehållande en lägenhet om två rum och kök i var- dera planet. Uppfört 1933 för fru Jenny Bäckman. Äldre svart pannplåt på taket. På originalritning putsad fasad och fönsterluckor i bottenvåningen. Idag stående locklistpanel. Sexrutors tvålufts-fönster. Små runda fönster i gavlar på övre vind, liten dekorativ takkupa mot vägen, långsmal takkupa under taklyft mot gården. Snickeriveranda med valmat tak. H Berggren 1933.



Träljen 4, Vinkelvägen 13

Bostadshus, ursprungligen troligen med två rum och kök i bottenplan och ett spisrum på vinden. Korrugerat plåttak. Stående locklistpanel och sexrutors två- lufts-fönster. Sentida men fint inpassad takkupa samt öppen brokvist med bal- kong på trädgårdssidan. Ambitiöst genomförd ombyggnad till enbostadshus på 1960-talet. Originalritning från 1930-talet saknas, ombyggnad Birger Enqvist 1968.



Hanken 5. Flakvägen 4

Bostadshus, ursprungligen med två rum och kök i vardera planet. Tvåkupigt ler- tegel på taket. Stående locklistpanel. Omvikt takfot, breda knutar och sexrutors tvålufts-fönster med breda sidofoder. Öppen tvåvånings veranda. Senare tillkom- na takkupor med sadeltak. 1934.



**Brinken 1. Västra Brinkvägen 2**

Bostadshus, ursprungligen med en trea i vardera planet samt liten etta på vinden. Tvåkupigt lertegel. Stående lockpanel med breda inspontade lock med avrundad kant. Tvålufts-fönster med breda sidofoder. Ursprunglig öppen tvåvåningsveranda mot gården.

J D Sundberg 1935.

**Snickaren 12. Skolgatan 17A**

Äldre gårdshus som fick detta utseende i samband med ombyggnad efter ritning av K Lindahl 1936. Innehåller en liten lägenhet med kök, vardagsrum och badrum i bottenvåningen samt ett sovrum en trappa upp. Därutöver finns i husets norra del förvaringsbod med ovanpåliggande kallvind. Papptäckt sadeltak. Lig-gande fasspontpanel. Liten öppen tvåvåningsveranda. Ett kvardröjande inslag från en tidig epok i kvarterets historia. Bevarandevärt. K Lindahl 1936.

**Soldaten 1. Skolgatan 21**

Bostadshus, med bygglov för "arbetaren J Sundströms tomt Nr 166 å jordegan Amerika". Ursprungligen ett mindre hus som byggdes på till nuvarande höjd 1920. Därefter ombyggt ytterligare en gång till nuvarande utseende. Tvåkupigt lertegel. Stående lockpanel med breda inspontade lock med avrundad kant. Tvålufts-fönster med breda sidofoder. Mot gården liten brokvist med balkong. C Fr Sandgren 1888, ombyggnad Erik Eriksson 1920, ombyggnad 1930-talet.

**Skräddaren 9. Dragongatan 4B**

Bostadshus, ett av många tvåfamiljs egnahem i staden, ritade av Gottfrid Haglund. Ursprungligen med en trea i vardera planet samt liten etta på vinden. Tvåkupigt lertegel. Stående lockpanel med breda inspontade lock med avrundad kant. Tvålufts-fönster med breda sidofoder. Ursprunglig öppen tvåvåningsveranda mot gården ersatt av större inglasad veranda, fint anpassad i stil. G Haglund 1936.

**Skräddaren 8. Dragongatan 6A**

Bostadshus, samma upphovsman och byggår som huset ovan. Ursprungligen med en trea i vardera planet samt ett rum med kokvrå på vinden. Tvåkupigt lertegel. Stående lockpanel med breda inspontade lock med avrundad kant. Tvålufts-fönster med breda sidofoder. Öppen tvåvåningsveranda med tidstypiskt räcke av tät lockpanel lika fasad. G Haglund 1936.

**Lien 16. Storgatan 18B**

Äldre än vad det ser ut, troligen 1890-tal, ursprungligen med fasad i stil med grannhuset åt väster. Butik inredd i bottenvåningen 1933. Ombyggnad av fasaden till nuvarande funkiskaraktär 1939. Flackt valmat plåttäckt tak. Stående lockpanel med breda inspontade lock med avrundad kant. Tvålufts-fönster. Balkonger och entréutbyggnad mot gården. Ett märkligt hus, 1890-tal och funkis i ett. Troligen 1890-tal, K Lindahl, 1933 och 1939.

**Bagaren 1. Skolgatan 25**

Bostadshus, ursprungligen med en tvåa och en fyra i vardera planet samt liten lägenhet på vinden. Skivtäckt plåttak. Stående lockpanel med breda inspontade lock med avrundad kant. Balkonger mot gatan i söder, tidigare med räcke av plattsmide, samt upptill på gavlarna. Två- och trelufts-fönster med breda sidofoder. Trapphusutbyggnad mot gården och liten takkupa mot gatan, den senare ursprungligen med pulpettak. Ett enkelt och stilrent hus. Denis Sundberg 1936.

Lien 25. Storgatan 12B

Bostadshus uppfört efter ritning av Umeås funkiskarkitekt J D Sundberg. En större och en mindre trea i vardera planet, liten tvåa på vinden. Öppen spis i de större treorna. Tvåkupigt lertegel. Låg takkupa med trelufts-fönster mot gården. I övrigt tvålufts-fönster. Stående fasadpanel med inspontade mjukt avrundade locklister. Sidoställda balkonger mot gården. För arkitekten och tiden typiskt entréparti med balkongsmide ovan port. J D Sundberg/F A Meyer 1940.

**Hackan 15. Västra Prinsgatan 8**

Litet bostadshus i funktionalistisk stil, ursprungligen med en lägenhet på tre rum och kök i vardera planet. Fina ljusa planlösningar med vackert ljusinfall från alla väderstreck. Öppen spis i vardagsrum. Tvåkupigt lertegel på taket. Tvålufts-fönster. Tidigare putsad fasad, numera klädd med eternitplattor. Ett nätt och välproportionerat hus som klär ovanligt väl i detta fasadmaterial. Folke Eriksson 1942.

**Brogård 6. Kungsgatan 34**

Bostadshus i funktionalistisk stil med en fyra, en tvåa och en etta i vardera planet. Fyrorna har burspråk, öppen spis och separat utrymningsrum med toalett och egen ingång. Tvåkupigt lertegel på taket. Tidigare putsad fasad, numera klädd med mineritskiva. Balkonger mot gården, sidoförskjutna i förhållande till fönster. Smakfullt formgivna butiksentréer i teak. Ursprungligen fanns här speci- och blomsteraffär, idag konstgalleri. Ström/Hedberg 1946.

**Pärulan 17. Lilla gatan 1**

Hedlundaskolan. Uppförd 1951 som folk- och småskola med fristående gymnastikbyggnad, efter ritning av Kjell Wretling, stadsarkitekt och en flitig skolhusritare genom åren. Sadeltak med tvåkupigt lertegel. Diagonalställda skorstenar, en udda men för Kjell Wretlings arkitektur typiskt företeelse. Gult fasadtegel. Stora fönster, med i efterhand skivtäckt överdel. Entréparti med reliefer av konstnären David Wretling förenar skolsalsflyglarna. Kjell Wretling 1951.

**Umeå 2:1. Skrivvägen**

Litet omsorgsfullt utformat teknikhus, ritat av Umeås stadsarkitekt under perioden 1930–60. Vackert lagd svart skivplåt på taket. Wretlings favoritmaterial, gult tegel, i fasaden. Små rektangulära fönsteröppningar runt byggnaden. Wretling har i övrigt bland annat ritat Hedlundaskolan här ovan. Den lilla teknikbyggnaden är, till skillnad från många andra från senare tid, ett fint inslag i stadsbilden. Högt bevarandevärde. Kjell Wretling troligen 1950-tal.

**Skarpskytten 3. Bankgatan 10**

Tidstypiskt och intressant kvartersomfattande bostadskomplex med centrumfunktioner. Innehöll från början bostäder, butiker, kontor, läkarmottagning, underjordiskt garage och en gård för utomhusvistelse ovanpå entrévåningen. Tilläggsisolerad fasad, takkuper har ersatt takfönster. Allan Werner 1954.



Tidstypiskt och intressant kvartersomfattande bostadskomplex med centrumfunktioner. Innehöll från början bostäder, butiker, kontor, läkarmottagning, underjordiskt garage och en gård för utomhusvistelse ovanpå entrévåningen. Tilläggsisolerad fasad, takkuper har ersatt takfönster. Allan Werner 1954.

**Plogen 17. Kvarnvägen 3**

Bostadshus med en fyra, en trea och en tvåa i vardera planet samt tre smälägenheter på vinden. Sadeltak med tvåkupigt lertegel och nätta plåtklädda takkuper mot gatan. Slätputsad fasad. Tvålufts-fönster. Balkonger och perspektivfönster mot gatan i söder. Vackert och välbevarat trapphus med gabondörrar, putsväggar och tids-typiskt smidesräcke. Välbevarat 50-tal. Folke Eriksson 1955.





Sandåkern 7. Brogatan 1

F d tingshus. Skickligt komponerad byggnad för tingsrätten i övre Norrland, med tingsal omgiven av kontorsflygel mot Storgatan i norr och bostadsflygel mot älven i söder. Skiffertak. Stuprör och takets plåtarbeten i koppar. Dekorativt murade fasadkrön och fönsteromfattningar. Tre entréer, sinsemellan olika, men alla med för 50-talet karaktäristiska kvaliteter. Omsorgsfullt planerad förgård mot Broparken i öster. K Karlström 1955.



Sandåkern 3. Storgatan 28A

F d Centrala yrkesskolan, uppförd 1959 efter ritning av Åke Lundberg. Fint inpassad mellan två äldre rödfärgade trähus på lasaretsområdet, som båda byggdes om för yrkeskolans behov. Ett omsorgsfullt utformat hus i tidstypisk 50-talsstil. Sadeltak med tvåkupigt lertegel. Spritputsad fasad med slätputsade fönsteromfattningar. Fyrrutors tvåluftsfönster. Entré med skärmtak samt balkong mot gården. Åke Lundberg, VAB 1959.



Muraren 5. Nygatan 3A-B

Bostadshus med två tvåor och två treor i vardera planet. Tvåkupigt lertegel på taket. Ljuskult fasadtegel. Entréer och balkonger båda för ovanlighetens skull mot gatan, balkongerna med finkorrugerade balkongfronter från 50-talet. Kopparklätt burspråk på gaveln. Ett väl genomarbetat hus med fina kvaliteter och en trivsamt anblick för alla som passerar på gatan. Birger Rydfjäll 1955.



Opalen 5. Smedsgatan 6A-B. Kungsgatan 24

Bostadshus med en flygel mot Döbelns plan och en mot Kungsgatan, sammanlänkade av en envåningsbyggnad i ädelträ och glas inrymmande butik. Valmat tak, vars tvåkupiga tegel tyvärr nyligen ersatts med tegelimiterande plåt. Gult fasadtegel, indragna och putsade fasadpartier vid entréerna mot gatan. På gården garagelänga med väggar med gult fasadtegel. Ett välformat och materialmässigt gediget hus med högt bevarandevärde. Signatur svärläst 1961.



Leoparden 1. Kungsgatan 37

Bostads- och kontorshus, ursprungligen med banklokal för Stadshypoteket, uthyrningslokal, två studentdubletter samt fyra lägenheter på fyra rum och kök varav en med tillhörande ateljé på vinden. Ett välritat hus med fina kvaliteter. Bottenvåningens fasad i marmor, fint tegelarbete. Även av arkitekten välplanerad och välbevarad trädgård. Hillevi Callander 1963.



Plogen 16. Kvarnvägen 1

Bostadshus, med två fyror och en stor etta i vardera planet samt två vindslägenheter på två rum och kokvrå på vinden. I källaren förråd, hobbyrum samt bastu och gillestuga som tillhör en av bottenvåningens fyror. Välplanerat, gediget och lite eget som alltid när det gäller Hillevi Callander. Fint trapphus och stans snyggaste källarnedgång. Hillevi Callander 1965.



Soldaten 1. Larmgatan 2

Bostadshus uppfört 1966 för byggmästaren Olaus Forsberg. Huset innehåller en representativ sjurumslägenhet för ägaren, samt en etta, uthyrningsrum och garage i bottenvåningen. I övervåningen en sexa, en fyra och en etta, på vinden en liten trea. Tvåkupigt lertegel på taket. Fina detaljer som burspråk, takterrass, vindskupa med fasad av tegel. Personhistoriskt intressant hus, väl värt att vårda. Olaus Forsberg 1966.

Färgaren 2. Bankgatan 6

Kvarterslångt kontors- och butikshus uppfört 1968 efter ritningar av umefödde men stockholmsbaserade arkitekten Erik Thelaus. Fasader utformade med fönsterband växlande med längsgående fasadpartier av brun glaserad keramik. Butiksvåning och takvåning effektivt indragna. En gedigen byggnad med många kvaliteter och en god representant för 60-talets byggande. DH J Klemming/Erik Thelaus 1968.



Umeå 5:23. Östra Brinkvägen 50

Två äldre bostadshus, troligen från 50- och 30-talet, varsamt och skickligt om- och tillbyggda 1999, till bostäder för ungdomar med funktionshinder. Två ursprungliga takkupor sammanbyggda till en större. Sadeltak med tvåkupigt lertegel. Stående locklistpanel. Tvåluftsfönster. Nytt entréparti tillfogad mellan husen samt större tillbyggnad mot trädgården i söder. Arkinova arkitekter/Olle Qvarnström 1999.



Stigbygel 4. Dressyrgatan 1

Dragonens hälsocentral. Här ligger all verksamhet samlad kring en böljande inre gata som är öppen i två våningar. Receptionen är placerad mitt i byggnaden där gatan vidgar sig till ett torg, varifrån man lätt hittar dit man ska. Fyra fint designade atriumgårdar släpper in ljus till lokalerna. Pappklätt tak. Ljus putsfasad. Välkomnande entréparti i rödlackerad plåt. Sweco/FFNS 2003.



Lien 21. Storgatan 14C-D

Bostadshus uppfört i sen tid inne på gården till ett flerbostadshus från 1940-talet. En faluröd långa innehållande fyra lägenheter i två plan med allrum inkl köksdel i bottenvåning och två sovrum i övervåning. Tegelfärgade betongpannor på taket. Stående locklistpanel. Ockrafärgade dörrar och fönster. Ett föredömligt exempel på inpassning av nytt gårdshus i äldre miljö. Cenneth Sjölund 2003.



Styrmannen 3. Skolgatan 37

Bostadshus, ursprungligen en trevåningsbyggnad i rött tegel utmed Västra Esplanaden uppförd på 1960-talet. Denna påbyggdes 2005 med en vindsvåning och kompletterades samtidigt med ett nytt fyrvånings bostadshus med loftgångar i hörnet mot Skolgatan/Bankgatan. Båda husen har tvåkupiga lertegeltak, det nya putsfasad med snedställda balkonger mot gatan. Tillsammans bildar de ett säreget och intressant gårdsrum med fina kvaliteter. Arkinova 2005.



Skäran 4. Ängsvägen 9

Fint inpassat bostadshus inne på gården till egnahem från 1930-talet. Form, färg och detaljer ansluter till arkitekturen hos det äldre huset, samtidigt som detta nya hus känns nytt och modernt. Svarta plåttak. Gatuhus med breda knutar, stående locklistpanel och tvåluftsfönster med breda sidofoder. Gårdshus med fasad i anpassad stil. JBR-konsult 2006, K Lindahl 1936.

k i detaljplan



k i detaljplan



Sandåkern 3. Storgatan 28E

Kontors- och bostadshus för Lerstenen AB och dess vd Lars Sällström, uppfört efter ritningar av stockholmsarkitekten Tomas Sandell, uppvuxen i Skellefteå. Byggnaden med kubistiskt formspråk kompletterar på ett fint sätt miljön i parken kring stadens första lasarett. Svartlaserad stående panel. Utkragade fönster med omfattning i björkträ. Tomas Sandell 2009.



Bebyggelsekaraktärer

1 • Gamla lasarettet och Västra kyrkogården, 1800-tal, 1950-tal och 2009



1. Stenpaviljong från 1897 med operationssal och kirurgavdelning.



Siffrorna på kartan hänvisar till uppslagets foton.

Väst på stan finns stadens äldsta bevarade avsnitt med bebyggelse från 1700- och 1800-talet. Intill Storgatan ligger gamla lasarettet, ett trähus uppfört 1784–85 i en våning och påbyggt med en andra våning 1863. Till lasarettmiljön hör en panelad och rödfärgad paviljong för hospitalspatienter från 1866, en kirurgipaviljong med putsade fasader från 1895–97 samt parken i vilken bebyggelsen ligger. Ett inslag från senare tid är den kände arkitekten Tomas Sandells bostads- och kontorshus på älvbrinken, uppfört för Lerstenen AB, som är det företag som äger alla husen på lasarettstomten.

Västra kyrkogården är idag stadens äldsta kvarvarande begravningsplats. Den användes som lasarett kyrkogård och blev officiell begravningsplats 1815, då kyrkogården vid stadskyrkan togs ur bruk. Kappellet är från 1885. Kyrkogården, där många tidigare stadsbor ligger begravda, får sin prägel av gamla gravvårdar, smidesstaket, krattade gångar och stora skuggande träd.

Kyrkogården flankeras av två mindre parker, som nyligen fått namn efter de två författare, Astrid Väring och Lars Widding, som i sina böcker beskrivit de liv som levts av stadsbor som ligger begravda på Västra kyrkogården.



2. Träpaviljong för mentalpatienter, 1866.



3. Gamla lasarettet, 1785, påbyggt 1863, brädfodrat 1866.



Västra kyrkogården – en rofylld plats för gårdagens och dagens umebor.

Här på Västra kyrkogården vilar landsbönder, kyrkoherdar, rådmän, grosshandlare, fabriker, byggmästare, snickare, majorer, skeppsmäklare, mästare, lärare, läroverksadjunkter, barnlärvinnor, droskägare, typografer, skräddarmästare, strykerskor, postiljoner, författare och konstnärer. Samt hustrur och barn.

Bland höga och vackert graverade stenar och sirliga smidesstaket, finns en sten som i sin enkelhet och anonymitet skiljer sig från alla andra på kyrkogården. Den bär den enkla inskriptionen "syskonen Huss". En titt i gravregistret visar att här vilar fyra barn, ett till fem år gamla, som alla dog 1872–73. Ett vittnesbörd om att livet i staden Umeå inte alltid har varit lätt att leva.

Förhållningssätt:

- Denna bebyggelsekaraktär ligger inom värdekärna för riksintresset Umeå centrum, se sid 13.
- F d lasarettbyggnaden utmed Storgatan, träpaviljongen utmed västra tomtränsen och stenpaviljongen utmed östra tomtränsen är skyddade som byggnadsminnen. Förändringar på dessa byggnader får inte göras utan Länsstyrelsens tillstånd. Vård och underhåll ska utföras i samråd med Länsstyrelsen och på ett sådant sätt att det kulturhistoriska värdet inte minskar. Lasarettsparken utgör skyddsområde för byggnadsminnena.
- Västra paviljongens tillbyggnad mot älven, ursprungligen innehållande elevhem, vårdas och underhålls med hänsyn till ursprunglig 50-talskaraktär.
- Det senast tillkomna huset på tomten, ett bostads- och kontorshus, ritat 2005 av stockholmsarkitekten Tomas Sandell, är ett tillägg av hög arkitektonisk klass. Det vårdas och underhålls med respekt för sin ursprungliga gestaltning.
- Hela lasarettstomten utgör skyddsområde för de omgivande byggnadsminnena. Tomtens parkkaraktär bevaras och utvecklas. Tomten avgränsas mot gatan med smidesstaket i kombination med häck.
- Västra kyrkogården är skyddad enligt kulturmiljölagens 4:e kapitel. Begravningsplatsen vårdas och underhålls så att dess kulturhistoriska värde inte minskar. Begravningsplatsen får inte utvidgas eller ändras och tillhörande byggnader, murar och andra fasta anordningar får inte rivas utan tillstånd från Länsstyrelsen.



4. Senaste tillskottet. Kontors- och bostadshus för Lerstenen AB, Tomas Sandell 2009.



Lasarettsparken med stora lummiga träd binder samman bebyggelsen.

2 • Bebyggelse från tiden före stadsbranden, 1870- och 1880-tal



1. Von Ahnska magasinet. Vikingen 3, Storgatan 32. C F Sandgren 1888.

Den första bron över Umeälven blev färdig 1863. Den var av trä på bropelare av sten, vilka också utnyttjades då bron fick sin nuvarande överbyggnad av järn 1894–95. Stadens planområde utvidgades 1864 och i väster kom gatan från den nya bron, Brogatan, att utgöra plangräns. Strax öster om bron, låg i backen ner mot älven stadens tjärhov (upplagsplats för tjärtunnor). Detta flyttades så småningom till andra sidan älven. 1878 köptes marken in för att användas till park, men det dröjde länge innan planen förverkligades. Ännu under andra världskriget användes Broparken till potatisodling. År 2012 fick Broparken i samråd med stadens unga nytt innehåll och ny form.

Vid Storgatans förlängning västerut låg här, troligen redan före bron tillkomst, ett gästgiveri. När stadsdelen så småningom började bebyggas efter den nya planen kom Storgatan att få en förnämlig prägel också utmed denna sträcka. Här byggdes ett bankhus 1877, en slöjdskola 1878 och 1884–87 ett folkskoleläraresseminarium.

De privathus som byggdes utmed Storgatan pryddes med påkostade detaljrika paneler. Storgatan Väst på stan var den enda av stadens huvudgator, som hade planterats med träd före stadsbranden 1888.



Broparken sommaren 2011.



2. F d folkskoleseminarium. Johan Nordqvist 1884. Förlängt på 1950-talet. Idag används huset av Hovrätten för Övre Norrland.



Siffrorna på kartan hänvisar till uppslagets foton.



3. Bagare Thilmans hus. Brogård 1, Brogatan 2B, 1871. I bakgrunden det äldre bostadshuset på Brogård 7, C Fr Sandren 1885.

Liksom andra områden utanför brandområdet kom den västra stadsdelen att uppleva en byggerush strax efter branden. Här uppstod ett riktigt affärscentrum. Seminariets skolgård, nuvarande Hovrättsparken fick en tid tjäna som salutorg och i synnerhet Brogatan kom att kantas av provisoriska handelsbodas och stånd. Dessa kvarter kring Storgatan och Broparken representerar idag på många sätt det gamla Umeå.

Förhållningssätt:

- Denna bebyggelsekaraktär ligger inom värdekärna för riksintresset Umeå centrum, se sid 13.
- Gamla bankhuset Vikingen 2, von Ahnska magasinet Vikingen 3, Färgare Högländers hus Färgaren 1, Hovrättsbyggnaden Läraren 1, Löjtnant Grahns villa Slöjdaren 2, Gamla slöjdskolan Slöjdaren 3, Bagare Thilmans gård Brogård 1 är skyddade som byggnadsminnen. Förändringar på dessa byggnader får inte göras utan Länsstyrelsens tillstånd. Vård och underhåll ska utföras i samråd med Länsstyrelsen och på ett sådant sätt att det kulturhistoriska värdet inte minskar. Tillhörande tomter utgör i vissa fall skyddsområden för byggnadsminnena.
- För det äldre bostadshuset på Brogård 2, Gamla gästgiveriet, råder anmälningsplikt enligt Kulturminneslagen 8:6. Detta innebär att anmälan ska göras till Länsstyrelsen innan byggnaden rivs eller ändras på ett sätt som väsentligt minskar dess kulturhistoriska värde. Länsstyrelsen skall inom en månad från det att anmälan inkommit avgöra om åtgärden skall få vidtas eller förbjudas.
- Det äldre bostadshuset på Brogård 7, skyddat med Q i detaljplan, får inte rivas eller förvanskas. Det ska underhållas med hänsyn till ursprunglig karaktär.
- Områdets övriga bebyggelse, f d tingshuset på Sandäkern 1 med väl genomarbetad 50-talskaraktär, det yngre bostadshuset på Brogård 2 samt raden av bostads- och kontorshus i trä i västra delen av Slöjdaren 3 och vårdas och underhålls med hänsyn till ursprunglig karaktär.
- Eventuell ny bebyggelse inom området eller i dess omedelbara närhet ges en placering och utformning som samspelar med omgivande kulturhistoriskt värdefull bebyggelse och som inte reducerar dess värden.
- Broparken vårdas och utvecklas som park för promenad, lek och rekreation.



4. Färgare Högländers gård med bankvalv och gårdshus. Färgaren 1, Slöjdgatan 2. G A Petterson 1882.



5. Fd Västerbottens Enskilda bank, i folkmun kallad "Smörasken". Vikingen 2, Storgatan 34. A F O Cederberg 1877.

3 • Spridda byggnader från bondesamhällets tid, 1800-tal



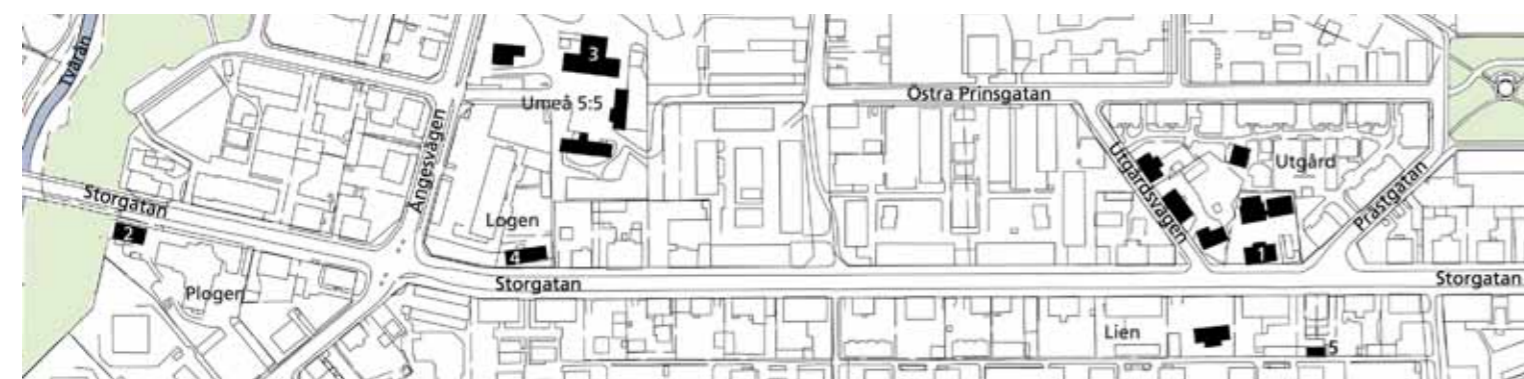
1. Vid Storgatan, gamla landsvägen och infarten till staden, uppfördes 1875 bostadshuset på fastigheten Utgård 15. Huset fick med sina två fulla våningar och rika panelutformning ett mer stadsmässigt utseende än den lantliga bebyggelsen längs Utgårdsvägen.



3. Ekonomibygnad och mangårdsbyggnad på fastigheten Umeå 5:5.

Förhållningssätt:

- En del av denna bebyggelsekaraktär, kv Utgård, ligger inom värdekärna för riksintresset Umeå centrum, se sid 13.
- De äldre mangårdsbyggnaderna på kvarteren Utgård, Lien, Logen och Plogen är värdefulla inslag i stadsdelens miljö. De värdas och underhålls med hänsyn till ursprunglig karaktär och i enlighet med gällande skydd i planbestämmelser.
- Mangårdsbyggnad, bagarstuga, ladugård och rundloge på fastigheten Logen 16 värdas och underhålls så länge nuvarande markanvändning består. Byggnaderna bevaras om möjligt för framtiden.
- Som takmaterial på stadsdelens äldre mangårdsbyggnader väljs i första hand lertegel. Matta betongpannor i tegelröd kulör kan eventuellt utgöra alternativ. Undantag är bostadshuset på Utgård 15 på vars flacka valmade tak plåt är mer lämpligt material. På ekonomibygnaderna på Logen 16 bevaras i första hand den skivtäckta plåten på taken, i andra hand läggs pannplåt.
- Fasadernas stående locklistpaneler, knutar, foder och snickeridetaler värdas och underhålls. Skadat material ersätts med nytt med dimensioner, profiler och utförande lika befintligt.
- Fasaderna på faluröda hus målas med röd slamfärg. Kan röd slamfärg inte användas på grund av tidigare använd färgtyp kan matt alkydoljebaserad färg i faluröd kulör vara ett alternativ. Övriga hus målas med oljebaserad färg i traditionella kulörer. Vattenbaserade färger bör undvikas då de är mindre lämpade för målning av oluftade paneler på äldre hus.
- Vid fönsterbyte väljs fönster med samma material, storlek, indelning och öppningssätt som befintliga. Fönster målas med oljebaserad färg. Vattenbaserad färg är olämplig för vård och underhåll av gamla fönster.
- Grönskan kring de äldre husen värdas och utvecklas. Till trädgårdsgångar och garageinfarter används i första hand grus. Asfalt är mindre passande material i dessa lantliga 1800-talsmiljöer.
- Tomt avgränsas mot gatan med tidstypiska staket, gärna i kombination med häck eller buskar. Öppningar mot gatan begränsas i storlek. Cirka 3,5 m är lämpligt maxmått för bilinfart.



Siffrorna på kartan hänvisar till uppslagets foton.



2. Plogen 24, Storgatan 2. Sista huset före Tvärån. Ursprungligen med reveterad fasad. Flyttat hit från tidigare läge på Kvarnvägen.

Ett karaktäristiskt inslag i stadsbilden Väst på stan är spridd äldre bebyggelse av lantlig karaktär utmed Storgatans/den gamla landsvägens sträckning västerut från stadens centrum.

I kvarteret Utgård, beläget invid den gamla rågången mellan stadens planlagda område och utmarkerna, finns en enkel och oregelbunden utkantsbebyggelse ännu kvar, detta tack vare att området togs upp i kommunens kulturmiljöprogram under 1970-talet. De äldre husen i kvarteret q-märktes i samband med att en detaljplan upprättades för nybebyggelse i kvarterets nordöstra del.

I kvarteren Lien, Logen och Plogen ger ett antal bevarade mangårdsbyggnader från bondesamhällets tid en historisk dimension åt stadsdelen.



4. Logen 17, Storgatan 5B. En välbevarad äldre mangårdsbyggnad från Ytterhiske by som ligger kvar på sin ursprungliga plats.

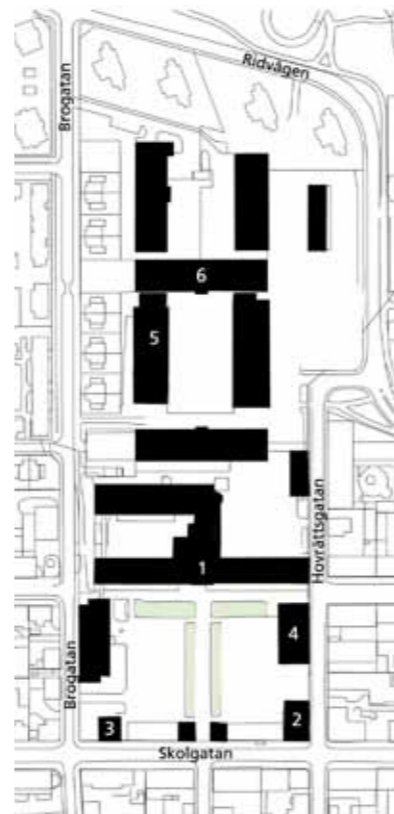


5. Lien 18 och 27, Storgatan 16 C-D. Äldre uthus som fungerar som förråd och garage till sentida parhus på samma tomt.

4 • Fd K4 regementsområde, numera Umeås stadshus m m, tidigt 1900-tal samt 1960-tal



1. F d logement, numera stadshus.



Siffrorna på kartan hänvisar till uppslagets foton.

Norrlands Dragonregemente K4, var stadens första regemente och är därmed en viktig komponent i den blivande regementsstadens utveckling. Det tillhör den äldsta gruppen av totalt 52 militäretablissement som uppfördes i landet 1895–1924. Byggnaderna på K4 tillkom under åren 1898–1911, efter ritningar av Erik Josephson, som vid den här tiden var en av landets betydande arkitekter. Kasernbyggnaden i Umeå, som numera är stadshus, räknas som hans bäst komponerade.

Regementsbyggnaderna på K4 är inordnade efter stadens rutnätsplan. Kasernbyggnaden i fonden av Slöjdgatan har en medveten placering och siktlinjen är viktig att vidmakthålla. Norr om kasernbyggnaden finns några av landets ytterst få bevarade stallar, ridhus och förrådsbyggnader från kavalleriregementenas tid. Här finns också det f d sadelmakeriet, i en byggnad som ursprungligen uppfördes för nödställda efter stadsbranden 1888. I kvarteret Skvadronen öster om kasernområdet ligger Dragonregementets f d sjukhusbyggnad omgärdad av den lilla kvartersparken Dunkerslunden, anlagd 1919. Den har ett värde för närområdet genom sin karaktär av oas med stora träd som mjukar upp miljön. Runt den f d kaserngården på sydsidan, som fortfarande har kvar den viktiga öppenheten, är det f d exercis-



2. F d officersmäss, numera konferenslokaler.



3. F d officersbostäder, numera kontor.



4. F d exercishus, 2013 under ombyggnad till stadshusrestaurang.

huset, officersbostaden, två entrépaviljonger och ett kontorshus symmetriskt placerade. Dragonregementets byggnader är betydelsefulla också för att de tjänat som förebild till många av de privata trähusen i Umeå.

Förhållningssätt:

- Denna bebyggelsekaraktär ligger inom värdekärna för riksintresset Umeå centrum, se sid 13.
- Regementsområdets f d kasernbyggnad, numera Umeås stadshus, grindstugor, officersmäss, officersbostad, exercishus samt f d nödbostaden/sadelmakeriet vårdas och underhålls med hänsyn till ursprunglig karaktär. Den sistnämnda byggnaden är k-märkt i stadsplan.
- De två f d ridhusen och de två norrut belägna stallarna är q-märkta i detaljplan och används som garage för boende i intilliggande bostadsområden. Byggnaderna vårdas och underhålls med hänsyn till ursprunglig karaktär. Färgsättning ska vara gemensam med övriga bevarade träbyggnader från dragonregementets tid.
- De två i söderut belägna f d stallarna och f d sadelmakeriet vårdas och underhålls med hänsyn till ursprunglig karaktär. Färgsättning ska vara gemensam med övriga bevarade träbyggnader från dragonregementets tid.
- Eventuella nybyggnader inom området ges en utformning som samspelar med de omgivande regementsbyggnaderna och som inte reducerar dessa byggnaders värden.
- Stadshusgårdens karaktär av regementsgård beaktas på lämpligt sätt i framtida planering.
- Smidesstaketet som omger stadshusgården och även det smidesstaket som ingärdar stadshusets bakre gård bevaras och underhålls.



5. F d stallbyggnad, numera förråd.



F d stallbyggnad. Idag P för andra hästkrafter.



6. F d ridhus, numera parkeringshus.

5 • Hantverkarbebyggelse i kv Bagaren, från tiden kring sekelskiftet 1900



Hörnhuset på Bagaren 3, Brogatan 11. C Sandström 1914. Hörntornet och balkongen senare tillkomna.



Den del av staden som låg närmast väster om stadens planlagda område kallades på 1857 års karta för Amerika. Här fanns vid den tiden en oreglerad bebyggelse. På 1870-talet stakades tomter och gator ut efter samma storlek som den intilliggande västra stadsdelen. Många av de nya tomterna bebyggdes först efter 1888. Riktig fart fick byggande inte förrän ny stadsplan antagits 1922. Tvåfamiljshusen i trä från 1920-, 1930- och 1940-talen är fortfarande dominerande byggnadstyper i området.

Kvarteret Bagaren väster om stadshusområdet är det kvarter som bäst speglar karaktären hos bebyggelsen i det gamla Amerika. Här finns idag relativt enkla trähus från perioden 1890 till 1940. Flera av de gamla gårdshusen finns kvar, bland annat på fastigheten Bagaren 2. Gårdshuset här, som ursprungligen innehöll en glasmästareverkstad, ett stall, en vagnbod, flera avträden och två spisrum, är idag delvis ombyggt till smålägenheter.

I kvarteret finns stadsdelens enda bevarade brandgata. Brandgatorna, som var ett viktigt karaktärsdrag i det gamla Umeå, var dragna i öst-västlig riktning och var renordlade ekonomigator, som skulle användas för eldsläckning, kreatursgång och transporter till och från uthus som var placerade här. De var inte avsedda för annat ändamål och skulle hållas stängda med portar då de inte användes.



Bagaren 1, Ryttargatan 6. E O Mångberg 1906.



Hörnhuset på Bagaren 3, 1914, med tidstypisk veranda mot gården.



Bagaren 3, Brogatan 11B. E O Mångberg 1906.



I kvarteret finns stadens bäst bevarade brandgata.



Bagaren 6, Brogatan 13B. Troligen uppfört kring 1890 och därmed kvarterets äldsta hus.

Kvarteret har uppkallats efter ett bageri som under åren 1888 till 1976 fanns i dess nordvästra hörn. Bageribygnaderna är idag ersatta av två nya bostadshus uppförda i HSB:s regi. Dessa är i material och skala anpassade till kvarterets äldre bebyggelse.

Förhållningssätt:

- Denna bebyggelsekaraktär ligger inom *värdekärna för riksintresset Umeå centrum*, se sid 13.
- Kvarterets hantverkarbebyggelse med gatuhus och gårdshus från sekelskiftet värdas och underhålls med hänsyn till ursprunglig karaktär.
- Brandgatan som genomkorsar kvarteret i öst-västlig riktning är en av stadens bäst bevarade och därmed unik. Gatan, med omgivande enkel gårdsbebyggelse, bevaras som ett spår från en tidigare epok i stadens historia.
- Befintlig takbeläggning av skivplåt bevaras och underhålls där så är möjligt. Vid behov av materialbyte läggs i första hand skivplåt, i andra hand plåt i bandtäckning. Tegelimiterande plåt är olämpligt takmaterial i denna välbevarade kulturmiljö.
- Fasadernas liggande fasspontpanel samt listverk, foder, snickeridetaljer och verandor bevaras och underhålls. Skadat material ersätts med nytt med dimensioner, profiler och utförande lika befintligt. Utvändigt tilläggsisolering är olämplig på dessa hus, däremot kan invändig ibland vara möjlig.
- Vid framtida ommålning av kvarterets bebyggelse bör återgång till ursprunglig eller tidstypisk färgsättning övervägas. Källarfönster målas i kulör nära sockeln.
- De höga korspostfönstren – och tätspröjsningen där den förekommer – underhålls med oljebaserad färg. Vatnenbaserad färg är inte lämplig för vård och underhåll av gamla fönster. Om behov av fönsterbyte finns, väljs fönster med samma material, storlek, indelning och öppningsätt som befintliga.
- Eventuella till- och nybyggnader på fastigheterna anpassas till husens karaktär.
- Tomt avgränsas mot gatan med tidstypiska spjälstaket och/eller häck. Öppningar mot gatan begränsas i storlek. Cirka 3,5 m är lämpligt maxmått för bilinfart.
- På sikt bör q-märkning av kvarterets kulturhistoriskt värdefulla egna hemsbebyggelse övervägas.



Bagaren 2, Skolgatan 27. E R Karlsson 1907. Gatuhus och gårdshus utgör tillsammans kvarterets bäst bevarade gårdsmiljö.



6 • Egnahemsbebyggelse i kv Pärlan, Turkosen och Skräddaren, 1920- och 1930-tal



Turkosen 9, Skolgatan 6. Iv J-n 1922.

Kring korsningen Skolgatan/Repslagaregatan/Hantverkargatan ligger en relativt samlad grupp med tvåfamiljs egna hem, idag ofta använda som enbostadshus. Takform och fönstertyper varierar med husens olika tillkomsttider. 1910-talets hus har sadeltak och korspostfönster, 1920-talets har brutna tak och tätspröjsade bågar upptill i korspostfönstren. På 1930-talet kom sadeltaken tillbaka och fönstren blev sexrutors tvåluftsfönster. Husen ligger på småstadsmässigt sätt i gatuliv och har stora lummiga trädgårdar, som mot gatan avgränsas med traditionella spjälstaket. De utgör tillsammans en uppskattad boendemiljö och ett värdefullt inslag i stadsbilden.



Pärlan 13, Östra Prinsgatan 33. Arkitekt okänd, 1920-tal.



Pärlan 7, Repslagaregatan 4. Arkitekt okänd, 1920-tal.



Korallen 2, Skolgatan 1B. Erik Bäckström 1933.



Skräddaren 11, Hantverkargatan 4. Arkitekt okänd 1933.

Förhållningssätt:

- Denna bebyggelsekaraktär ligger inom *riksintresset Umeå centrum*, se sid 13.
- Egnahemsbebyggelsen i kvarteren vårdas och underhålls med hänsyn till ursprunglig karaktär.
- Ursprungliga tak med tvåkupigt lertegel eller skivtäckt plåt bevaras så långt möjligt. Vid behov av materialbyte kan bandtäckt plåt utgöra ett alternativ till skivtäckning. Tegelimiterande plåt är olämpligt material i denna miljö.
- Fasadernas stående locklistpanel bibehålls och vårdas. Skadat material ersätts med nytt med dimensioner, profiler och utförande lika befintligt. Utvändigt tilläggsisolering är olämplig på dessa hus, däremot kan invändig ibland vara möjlig.
- Vid renovering utförs knutar, horisontella listverk, fönsterfoder och balkongräcken med samma dimensioner, profiler och detaljlösningar som de ursprungliga. För husen främmande snickeridetaler, såsom midjeband eller kontursågad dekor, bör inte tillföras.
- Fönster väljs med samma material, storlek, indelning och öppningsätt som originalfönstren och placeras likt dessa i fasadliv. Detta gäller även fönsterbyten motiverade av ljudåtgärningsbehov.
- Områdets små öppna tvåvåningsverandor lämpar sig inte för inglasning. Ibland kan befintliga verandor ersättas av större och inglasade, som i material och stil anpassas till det ursprungliga husets karaktär.
- För målning väljs oljebaserade färger i tidstypiska kulörer; ljus fasad, foder och knutar målas i brutet vitt och fönster i kraftigare kulör. Källarfönster målas i kulör nära sockelns.
- Nya komplementbyggnader begränsas i storlek och anpassas till husens karaktär.
- Gårdarnas grönska vårdas och utvecklas.
- Tomt avgränsas mot gatan med tidstypiska spjälstaket och/eller häck. Öppningar mot gatan begränsas i storlek. Cirka 3,5 m är lämpligt maxmått för bilinfart.
- Plank är främmande inslag i denna välbevarade 20-talsmiljö.



Pärlan 5, Skolgatan 4B. Arkitekt och byggår okända.



Turkosen 7, Storgatan 8B. Arkitekt och byggår okända. Lågt sittande midjeband förvanskar husets proportioner.

7 • Egnahem och små flerbostadshus i kv Korallen, Skräddaren och Snickaren, 1920-, 1930- och 1950-tal



Dragongatan 8-12. Små flerbostadshus med släpp emellan som ger solinfall mot gatan.



Norra delen av kvarteren Snickaren, Skräddaren och Korallen söder om Dragongatan upptas av små flerbostadshus och tvåfamiljs egnahem. Trots varierande storlek och ålder bildar husen mot Dragongatan en relativt sammanhållen miljö. Björkarna utmed gatan, ljusinsläppen mellan de korta husen på dess södra sida och den bitvis lummiga grönskan på dess norra sida i kvarteren ger gatan en särskild karaktär.

Flerbostadshusen har en enkel funkiskaraktär, som i flera fall blivit mera robust genom tilläggsisolering. Husen har tidigare varit målade i ljusa färger, men är idag huvudsakligen målade i faluröda och ockra kulörer. Det har förändrat intrycket av gatan, men inte på något direkt negativt sätt.

Några av husen utmed Dragongatan har på senare år genomgått varsamma upprustningar, som kan tjäna som förebild för ägare till liknande hus. Det gäller gathus och gårdshus på Dragongatan 6B, som getts en smakfull och tidstypisk 20-talsfärgsättning med grå fasad, rödbruna fönster och gråvita foder samt gathuset på Dragongatan 2B, som målats om på ett sätt som ger husets funkiskaraktär rättvisa. Där är fasaden målad i ljust varm grå ton och fodren gråvita. Mycket vackert.

I kvarterets inre finns, förutom en del större verkstadslokaler, ett par små bevaransvärda och för dessa kvarter typiska gårdshus, som ursprungligen innehållit små lägenheter, vedbodas och förråd.

Idag står kvarteret Skräddaren inför förtätning med nya byggnader i kvarterets inre. En given utgångspunkt bör vara att här beskrivna värden tas till vara vid framtida förändringar i kvarteret.



Skräddaren 8, Dragongatan 6A, G Haglund 1936.



Skräddaren 8, Dragongatan 6A, inblick mot gården.

Förhållningssätt:

- Denna bebyggelsekaraktär ligger inom *riksintresset Umeå centrum*, se sid 13.
- *Tvåfamiljshusen från 1920- respektive 1930-talet*, bevaras och underhålls med hänsyn till ursprunglig karaktär. Breda knutar, omvikt takfot och tvåluftsfönster med breda sidofoder är typiska drag för dessa hus.
- De små *flerbostadshusen från 1940-talet*, i huvudsak utmed Dragongatans södra sida, har ett något enklare utseende. Ljusinsläppen och solinfallet mellan dem är viktiga för upplevelsen av gaturummet. Husen vårdas och underhålls med hänsyn till ursprunglig karaktär.
- De kvarvarande *äldre gårdshusen* på Snickaren 6 och 12 minner om ett äldre skede i kvarterets historia och bevaras om möjligt. De vårdas och underhålls med hänsyn till ursprunglig karaktär och i enlighet med gällande skydd i planbestämmelser.
- *Den unika och välbevarade gårdsmiljön på Skräddaren 7*, omfattande såväl gathus och gårdshus, bevaras och vårdas med hänsyn till ursprunglig karaktär. På sikt bör q-märkning av denna gårdsmiljö övervägas.
- Som takmaterial på husen väljs i första hand lertegel, betongpannor i tegelröd kulör eller skivtäckt plåt.
- Som fasadmaterial väljs på trähusen stående tidstypisk locklistpanel med smal ribb. Horisontella lister, s k midjeband, är främmande inslag på dessa hus och bör undvikas.
- Fönster väljs med material, storlek, indelning och öppningssätt som originalfönstren och placeras i fasadliv.
- Områdets små öppna tvåvåningsverandor lämpar sig inte för inglasning. Ibland kan befintliga verandor ersättas av större och inglasade, som i material och stil anpassas till det ursprungliga husets karaktär.
- För målning väljs i första hand oljebaserade färger i tidstypiska kulörer: ljusa fasader, foder och knutar gärna i samma färg som fasaden och fönsterbågar i kraftigare kulör. Källarfönster målas i kulör nära sockelns.
- Gårdarna och luckorna mellan husen kompletteras med grönska där sådan saknas.
- Staket eller annan avgränsning mot gatan ges tidstypisk utformning. Öppningar begränsas i storlek. Cirka 3,5 m är lämpligt maxmått för bilinfart.



Skräddaren 7, Dragongatan 6B. Gårdshus 1929. Unikt och välbevarat. Utgör tillsammans med gathuset en värdefull gårdsmiljö.



Skräddaren 7, Dragongatan 6B. Ivar Johansson 1923. Gathuset är ett bra exempel på fint anpassad om- och tillbyggnad.

8 • Små förnåma bostadshus i kv Smaragden, 1930-tal



Smaragden 2-4, Storgatan 21-23, med en lugn kvarterssida mot Storgatan.



Smaragden 1. Förgylld tupp på uthusets tak.

I södra delen av kvarteret Smaragden ligger en grupp om fyra mindre flerbostadshus, som bildar en lugn kvarterssida mot Storgatan. De är alla uppförda i början av 1930-talet och har större djup än vad som var vanligt under decenniet innan. De rymmer därmed tre rumsenheter mot gavlarna och har, som brukligt under 1900-talets första hälft, entréer, kök och verandor mot gården. De flesta av husen har två lägenheter per plan, en mindre och en större, den senare ofta med jungfrukammare. Husraden är ett fint och välvårdat exempel på det flerbostadsbyggande som förekom i stadens utkanter under 1930-talet.



Smaragden 1, Storgatan 21A/Prästgatan. H Berggren 1934. Litet f d flerbostadshus med många bevarade interiördetaljer. Huset används idag som bostad och ramverkstad. Tillbyggnad med burspråk i anpassad stil. Bertil Håkansson 1995.



Smaragden 2, Storgatan 21B, med senare tillkommen balkong på gaveln. Taket, ursprungligen med lertegel, idag belagt med svart tegelimiterande plåt som släppt färgen. Erik Eriksson 1931.



Smaragden 3, Storgatan 23A med treluftsfönster i köken och öppen tvåvåningsveranda mot gården.

Förhållningssätt:

- Denna bebyggelsekaraktär ligger inom *riksintresset Umeå centrum*, se sid 13.
- De fyra bostadshusen utmed Storgatan vårdas och underhålls med hänsyn till ursprunglig karaktär .
- Som takmaterial väljs i första hand tvåkupigt lertegel eller bandtäckt plåt. Tegelimiterande plåt är inte lämpligt takmaterial i denna miljö.
- Som fasadmateriäl väljs stående paneler lika befintliga. Så kallade midjeband hör inte hemma på dessa hus och bör undvikas.
- Knutar, horisontella listverk, fönsterfoder och broräcken utförs med samma dimensioner, profiler och detaljlösningar som de befintliga. För husen främmande snickeridetalljer bör inte tillföras.
- Fönster väljs med samma material, storlek, indelning och öppningssätt som husens ursprungliga och placeras i fasadliv.
- Områdets små öppna tvåvåningsverandor lämpar sig inte för inglasning. Ibland kan befintliga verandor ersättas av större och inglasade, som i material och stil anpassas till det ursprungliga husets karaktär.
- För målning väljs oljebaserade färger i tidstypiska kulörer; ljus fasad, knutar och foder i samma eller lätt avvikande färg och fönster i grön, brun eller röd kulör. Källarfönster målas i sockelns kulör.
- Nya komplementbyggnader begränsas i storlek och anpassas till husens karaktär.
- Gårdarnas lummiga grönska vårdas och utvecklas. Grus är mer passande på dessa gårdar än asfalt.
- Tomt avgränsas mot gatan med målade tidstypiska trästaket. Staketens öppningar mot gatan begränsas i storlek. Cirka 3,5 m är lämpligt maxmått för bilinfart. Plank är främmande inslag i denna miljö.



Smaragden 4, Storgatan 23 B. Ett hus med unika detaljer. Ursprungligen innehållande en tvåa och en fyra i varje plan. Inbyggd tvådelad veranda i övervåningen och halvöppen med vackert snidad portal i bottenvåningen. Fin trädgård. C A Sandström 1930.

9 • Egnahem och små flerbostadshus utmed Storgatan, 1920- och 1930-tal, tidigt 2000-tal



Parti av Storgatan Väst på stan, på södra sidan kantad av mindre flerbostadshus av varierande storlek. De många återkommande släppen mellan husen ger välgörande solinfall in mot gatan.



Storgatan är en av stadsdelens ”långgator”, i hela sin längd kantad av björkar. Raksträckan mellan kvarteret Utgård och gatans böj vid Kvarnvägen får sin karaktär av några större flerbostadshus i tegel på gatans norra sida och ett antal huvudsakligen mindre tvåvåningshus i kvarteren Lien och Skäppan på gatans södra sida. Åldern och utseendet på de senare varierar, men hushöjd och takvinkel är relativt enhetlig, vilket tillsammans med färgsättning i rött, gult och grått gör att miljön uppfattas som sammanhållen. Här är samtidigt de enskilda husens tidsprägel viktig. Korspostfönster på det äldsta huset från 1928. Breda knutar, omvikt takfot och sexrutors tvåluftsfönster på de tidiga 30-talshusen och tvåluftsfönster och mer sparsmakade funktionalistiska drag hos de sena 30-talshusen. På senare år har förtätning skett genom uppförande av nya gårdshus med bostäder intill södra tomtgränsen, utmed cykelstråket i kvarterens inre.



Skäppan 25, Storgatan 8 C. Arkitekt okänd, 1933.



Lien 22, Storgatan 14 B. C A Sandström 1928.



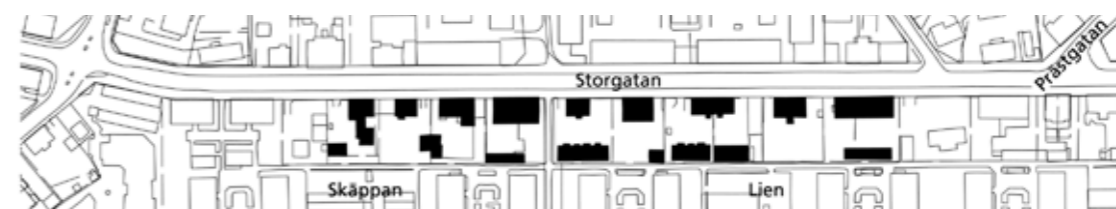
Lien 25. Storgatan 12B med för arkitekten typisk funkisentré. Ursprungligen målat i ljus färg. Denis Sundberg 1940.



Lien 21. Storgatan 14. Gårdshus med två lägenheter som i huvudsak öppnar sig mot söder. Här syns den mer slutna norrfasaden mot gården. Anders Åström 2003.

Förhållningssätt:

- Denna bebyggelsekaraktär ligger inom *riksintresset Umeå centrum*, se sid 13.
- Byggnaderna vårdas och underhålls med hänsyn till ursprunglig karaktär.
- Som takmaterial väljs material lika befintligt; lertegel där sådant förekommer, skiv- eller bandtäckt plåt där sådan finns. Betongpannor i varm tegelröd kulör kan utgöra ett alternativ till lertegel. Tegelimiterande plåt är olämpligt takmaterial i denna miljö.
- Fasadernas ursprungliga locklistpanel bibehålls. Vid behov av materialbyte väljs hyvlat eller finsågat virke med dimensioner lika originalets. Modern grovsågad villapanel med breda lock och s k midjeband förvanskar husens karaktär och är olämpliga.
- Fönster väljs med samma material, storlek, indelning och öppningsätt som originalfönstren och placeras likt dessa i fasadliv. Foder utförs lika befintliga.
- Ursprungliga entrédörrar bevaras om möjligt, alternativt ersätts de av nya med tidstypiskt utseende.
- Vindskupor kan ibland medges men begränsas i storlek, ges en till huset anpassad placering, utformning och färgsättning samt förses med nätta pulpettak.
- Nya komplementbyggnader och gårdshus anpassas till husens karaktär. Trädgårdarnas grönska vårdas och utvecklas.
- Tomt avgränsas mot gatan med målade tidstypiska trästaket. Staketens öppningar mot gatan begränsas i storlek. Cirka 3,5 m är lämpligt maxmått för bilinfart.
- Plank är främmande inslag i denna miljö och bör undvikas.



Storgatan 12. Gårdshus ritat av Uno Nygren 2003 och bostadshuset mot gatan från 1940-talet, med överstor takkupa.

10 • Egnahemsbebyggelse vid Ängesvägen, 1940-tal



Skäran 4, Ängesvägen 9, med välbevarad 30-talsfasad. Takkupan och gårdshuset som skymtar bakom knuten är senare tillkomna men väl anpassade till huvudbyggnaden. K Lindahl 1936. Gårdshus JBR-konsult 2006.

Vid Ängesvägen, mitt för den öppna f d jordbruksmarken i kvarteret Logen, ligger en liten husrad bestående av tre tvåfamiljs egnahem från 1930-talet. De är inbördes snarlika.

Det mellersta huset, *Ängesvägen 9*, har den bäst bevarade originalkaraktären med breda vindskivor, breda knutar, omvikt takfot, tvåluftsfönster med breda sidofoder och öppen tvåvånings veranda mot gården. En senare tillkommen takkupa med pulpettak, måttfull i storlek och i färg anpassad till husets svarta tak, stör inte helhetsintrycket. Förutom att en lägenhet inretts på vinden, har även en bostad inretts i källaren och ett par större källarfönster satts in. Även denna förändring har genomförts på ett väl genomtänkt sätt.

Inne på gården uppfördes 2006 ett enkelsidigt gårdshus i anpassad stil, innehållande fyra smålägenheter. Trots den ökade bilparkering som nytillskottet innebär, är tomten fint planerad med gräsytor, bärbuskar och fruktträd. Fastigheten visar att det är möjligt att utöka boytan på ett sätt som är hänsynsfullt till ursprungsmiljön.



Grannhuset i söder, på *Ängesvägen 7*, har i princip samma utformning som huset på Ängesvägen 9, men här har något av karaktären gått förlorat genom att husets vindskivor och fönstrens sidofoder gjorts smalare än förr. Grannhuset i norr, på *Ängesvägen 11*, hade redan från början en gentemot de två andra husen avvikande karaktär, med enklare knutar och sexrutors tvåluftsfönster. Senare tillkommen är husets klädsel av brunrött fasadtegel.

De tre husen upptar kvarterets hela östsida och utgör tillsammans en väl sammanhållen miljö.



Skäran 12 och 4 med öppna tvåvånings verandor mot trädgårdssidan.

Nytt fint anpassat gårdshus på Skäran 4.

Förhållningssätt:

- Bebyggelsen vårdas och underhålls med hänsyn till ursprunglig karaktär.
- Som takmaterial väljs material lika befintligt; lertegel där sådant förekommer, skiv- eller bandtäckt plåt där sådan finns. Betongpannor i varm tegelröd kulör kan utgöra ett alternativ. Tegelimiterande plåt är mindre lämpligt takmaterial i denna sammanhållna och exponerade miljö.
- På trähusen bibehålls fasadernas ursprungliga locklistpanel. Vid behov av materialbyte väljs hyvlat eller finsågat virke med dimensioner lika originalets. Modern grovsågad villapanel med breda lock och s k midjeband förvanskar husens karaktär och är olämpliga i denna miljö.
- På *det välbevarade huset på Skäran 4*, bibehålls de breda knutarna, den omvikta takfoten och tvåluftsfönstrens tidstypiska omfattning med breda sidofoder.
- Vid fönsterbyte väljs fönster med samma material, storlek, indelning och öppningsätt som befintliga.
- Vindskupor kan ibland medges men begränsas i storlek, ges en till huset anpassad placering, utformning och färgsättning samt förses med nätta pulpettak.
- Trädgårdarnas grönska vårdas och utvecklas.
- Tomt avgränsas mot gatan med målade tidstypiska trästaket. Staketens öppningar mot gatan begränsas i storlek. Cirka 3,5 m är lämpligt maxmått för bilinfart.



Skäran 11, 4 och 12, Ängesvägen 7–11. Mellanhuset med senare tillkommen acceptabel takkupa.

11 • Små flerbostadshus vid Kvarnvägen och Ängesvägen, 1940-tal



Hackan 5, Storgatan 3B. Välvärdad och smakfullt renoverat.



Vi bortre änden av Storgatan, kring korsningen Storgatan/Kvarnvägen/Ängesvägen strax innan Tvärån, ligger en grupp med mindre flerbostadshus uppförda i början av 1940-talet. Stilen är funktionalistisk med två- och trelufts-fönster, som ursprungligen omfattas av breda sidofoder. Den i grunden enkla vardagsarkitekturen har i ett par fall fått omsorgsfullt formade tillägg från senare tid. Husen, som ursprungligen varit målade i ljusa färger, är idag i huvudsak rödmålade. Positivt är ändå att gruppen genom relativt enhetlig färgsättning uppfattas som en sammanhållen miljö. Ett udda men fint inslag i miljön



Hackan 5. Välbevarad funkisentré mot gården. Denis Sundberg 1940.

är ett litet tvåfamiljshus uppfört på fastigheten Hackan 15. Huset är ett av få i Umeå som bär för 50-talet typiska eternitplattor, s k Sidiplattor.



Hackan 15, Ängesvägen 5, med nätt originalkupa på taket.



Lien 23, Storgatan 4B, med bibehållna ursprungliga sidofoder.



Hackan 6 och 15. Ängesvägen 3 och 5. Bortre takkupan ursprunglig.



Hackan 15, Västra Prinsgatan 8, med s k Sidiplattor av eternit.

Förhållningssätt:

- Detta område med små flerbostadshus från 1940-talet vårdas och underhålls med hänsyn till ursprunglig karaktär.
- Som takmaterial väljs tvåkupigt lertegel, betongpannor i varm tegelröd kulör eller plåt i bandtäckning. Tegelimiterande plåt är däremot olämplig i denna exponerade och sammanhållna miljö.
- Som fasadmateriäl väljs stående panel med ribb med dimensioner lika originalets. Horisontella lister, så kallade midjeband, är främmande inslag på dessa hus och bör inte tillföras.
- Vid fönsterbyte väljs två- och trelufts-fönster med samma storlek, indelning, öppningssätt och omfattningar som husets originalfönster och placeras likt dessa i fasadliv.
- Det *lilla plattklädda huset på Hackan 15* är unikt och bör bevaras med befintligt utseende.
- För övriga hus i gruppen gäller sammanhållen färgsättning. Antingen målas alla hus även fortsättningsvis röda som idag eller målas hela gruppen i tidstypisk färgsättning: ljusa fasader, foder och knutar gärna i samma färg som fasaden och fönsterbågar i kraftigare kulör.
- Nya komplementbyggnader ges en till bostadshusen anpassad placering och utformning. De s k kuverttaken som tidigare fanns på garagebyggnader i området kan utgöra förebild vid nybyggen.
- Gårdarnas grönska vårdas och utvecklas, liksom inslagen av grönska på förgårdsmarken.
- Tomt avgränsas med häck och/eller trästaket av måttlig höjd. Staketens öppningar mot gatan begränsas i storlek. Cirka 3,5 m är lämpligt maxmått för bilinfart.



Storgatan västerut med två av gruppens flerbostadshus i förgrunden.

12 • Lamellhus vid Döbelnsplan, 1940-tal



Döbelns plan. Vy mot lamellhuset i söder.



1904 fick stadsingenjör Carl Olander i uppdrag att utarbeta en plan för Haga och den del av området "Amerika" Väst på stan som tidigare gick under benämningen "Öppen plats". Här hade det uppstått en oreglerad bebyggelse som inte fyllde brandsäkerhetskraven. Av olika skäl lades planarbetet på is och återupptogs inte förrän 1909. Det påbörjade stadsplanarbetet ledde inte fram till någon fastställd plan förrän under 1920-talet.

Redan 1907 hade Per Olof Hallman i Stockholm, landets mest progressiva stadsplanearkitekt vid denna tid, kopplats in som sakkunnig. 1913 fick han i uppdrag att arbeta över det förslag som Olander lagt fram. Planen godkändes av Överintendentämbetet 1922.

Strax efter sekelskiftet gick man i svensk stadsplanering mer och mer ifrån den strikta rutnätspanen och ritade i stället gatornas sträckningar efter topografin, gamla vägar och befintlig bebyggelse för att på så sätt få omväxling och skönhet i gatuperspektivet. Grönskan blev ett viktigt drag i stadsmiljön – trädgårdsstaden blev stadsplaneidealet. Hallmans plan för "Öppen plats", området kring nuvarande Döbelns plan har dessa karaktäristiska drag. Redan i Olanders plan finns Döbelns plan utsatt, men Hallman arbetade om detta parti med större hänsyn tagen till det befintliga. Bland annat lät han Smedsgatan böja av för en gammal gård på platsen.

1941 etablerade sig Riksbyggen i Umeå och uppförde flerbostadshus i olika delar av staden, bland annat vid Döbelns plan. Då tillkom de två för sin tid mycket stora lamellhus som kantar Döbelns plan i norr och söder. Husen, som ritats av Dag Ribbing på Kooperativa förbundets arkitektkontor, har sadeltak med tvåkupigt lertegel, putsfasader, tvåluftsfönster, entréer mot norr och små balkonger med räcken av finkorrugerad plåt mot söder.



Döbelns plan 2–8 med förstorade och delvis inglasade balkonger.



Döbelns plan sedd från Astrid Värings park i öster.



Döbelns plan. Vy mot kvarteret Utgård i väster.



Döbelns plan 1–3 med förstorade och delvis inglasade balkonger mot söder.

På 1970-talet kläddes husens fasader med eternitplattor i en färgton, som liknar den ursprungliga putsens. År 2006 byttes de tidigare balkongerna ut mot större och delvis inglasade med balkongfronter i ny men tidstypisk finkorrugerad plåt. Förändringarna har varit måttliga och inglasningen är transparent, varför tidspräglarna är relativt väl bibehållna.

Förhållningssätt:

- Denna bebyggelsekaraktär ligger inom *riksintresset Umeå centrum*, se sid 13.
- De två stora lamellhusen vårdas och underhålls med hänsyn till ursprunglig karaktär.
- Tvåkupigt lertegel är ursprungligt takmaterial på dessa hus. Vid framtida underhåll bör återgång till detta takmaterial övervägas. Tvåkupiga betongpannor i varm tegelröd kulör kan eventuellt vara ett alternativ till tegelpannor. Tegelimiterande plåt är däremot olämpligt material på dessa väl synliga tak.
- Vid framtida fasadrenovering ersätts lämpligen fasadernas eternitplattor med putsbärande skivor och husen ges en tidstypisk färgsättning.
- Svart plåt är ett främmande inslag på dessa hus, där plåtarbeten på taken ursprungligen varit röda och stuprör varit målade i fasadens kulör. I samband med framtida underhåll justeras färgen på skärmtak över balkonger och på hängrännor och stuprör så att den blir bättre anpassad till husens övriga färgsättning.
- Eventuellt tillkommande inglasningar av balkongerna utförs transparent lika befintliga.
- De stående järnbalkarna som bär upp de i efterhand förstorade och tillagda balkongerna målas i bakomliggande väggfärg. Konsolerna under de undre balkongerna målas i grå färg lika sockeln.
- Vid fönsterbyte väljs tvåluftsfönster med samma storlek, indelning och öppningssätt som befintliga.
- Entrédörrar utförs i ädelträ och lackas.
- Gårdarnas grönska kompletteras.



Döbelns plan 2–8 med nyttillverkad ekport.



Stora lindar ger karaktär åt Döbelns plan.

13 • Flerbostadshus vid Tvärån, 1950-tal



Hackan 12, Storgatan 1B-C. Bostadshuset mot Storgatan med många tidstypiska drag och skickligt utförd volymmuppdelning.



Längst västerut på Storgatan, vid tallskogen i slutningen ned mot Tvärån, ligger ett trivsamt och välplanerat bostadsområde uppfört på 1950-talet. Bakom områdets planering ligger Stadsarkitektkontoret i Umeå, som även ritat husen. Området, som upptar halva kvarteret Hackan, måste ha upplevts som stort på sin tid. I huvudsak tre våningar höga bostadshus är trivsamt grupperade kring ett gårdsrum med uppvuxna björkar och böljande gräsytor. Närheten till grönområdet vid Tvärån är självklart också en kvalitet.

Husen är typiska 50-talshus med tegelklädda sadeltak, relativt finkorniga putsfasader med släta fönsteromfattningar samt finkorrugerade balkongfronter med elegant smide i öppningarna. Det stora huset mot Storgatan är uppdelat i tre våningar högt mittparti flankerat av tvåvåningspartier med inredda vindar.

Redan från början fanns takkupor på de lägre tvåvåningspartierna. Dessa hade ett för 50-talet tidstypiskt formspråk med snedfasade sidor och var klädda i röd plåt, som anslöt till övriga plåtdetaljer på taken. Vid renovering i sen tid har tyvärr kupornas snedställda sidor rätats ut och den röda plåten ersatts med svart. Bortsett från detta är området ett fint och välvärdat exempel på 50-talets ibland storskaliga bostadsbebyggelse, när den är som bäst.



Dekorativt smidesräcke vid balkongdörr.



Västra Prinsgatan 2-4 med tidstypiska entréer och garageportar mot gatan.



Trivsam gård med böljande gräsmattor och uppvuxna träd i kvarterets inre.

Förhållningssätt:

- Bebyggelsen värdas och underhålls med hänsyn till ursprunglig karaktär.
- Som takmaterial väljs tvåkupigt lertegel. Betongpannor i varm tegelröd kulör kan utgöra ett alternativ. Tegelimiterande plåt är olämplig i denna materialmässigt finstämda 50-talsmiljö.
- Svart plåt är ett främmande inslag på dessa hus, där plåtarbeten på taken ursprungligen varit röda och stuprör varit målade i fasadens kulör. I samband med framtida underhåll justeras färgen på de i sen tid tillkomna takkuporna till röd ton lika takets lertegel. Om ytterligare takkupor blir aktuella bör de göras nätta och förses med pulpettak.
- Den för husens tillkomsttid typiska slätputsen bevaras och underhålls. Utvärdig tilläggsisolering är olämplig på dessa hus.
- Fönster väljs med samma material, storlek, indelning och öppningssätt som husens befintliga.
- Inglasning av dessa mot en grön och lummig innergård gränsande balkonger bör undvikas. Om sådan ändå medges bör de finkorrugerade balkongfronterna bibehållas och inglasningen göras transparent.
- Husens fasader målas i tidstypiska kulörer.
- Överbyggda källarnedgångar ges en estetisk tilltalande och till husens karaktär anpassad utformning och förses med ljusinsläpp. De målas med fördel i en från fasaden avvikande neutral färgton, eventuellt i samma färg som sockeln.
- Innergårdens gröna karaktär med gräsmattor, träd och buskar värdas och utvecklas liksom inslaget av grönska mellan husgavlarna och på förgårdsmarken.
- Eventuella komplementbyggnader ges en till bostadshusens karaktär och till den gröna innergården anpassad utformning och placering.



Utblick från gården mot bevarade äldre hus i kvarterets västra del.



Fasad mot gården med välbevarade balkongfronter och smidesräcken.

14 • Små lamellhus i kv Ryttdaren, 1950-tal



Ryttdaren 1, Ryttdargatan 6 och Dragongatan 11. Tre mot gatan gavelställda lamellhus med militärt förlutet. Torkel Sjöström 1959.



Bostadsrättsföreningen har nyligen på ett föredömligt sätt bytt ut entréportar, draghandtag och trycken, med de gamla som förebild.

På dragonregementets mark, strax öster om stadshuset, fanns under 1900-talets första decennier tre faluröda längor med ungefär samma placering som dagens hus. De två yttre inrymde "arbetarbostäder" åt anställda vid närbelägna regementet, mellan bostadshusen låg ett gemensamt uthus innehållande vedbodar och förråd. Dessa byggnader revs i slutet på 1950-talet för att ge plats åt tre nya trevånings bostadshus uppförda för bostadsrättsföreningen Vildmannen. Även denna riktade sig till anställda vid dragonregementet. Idag ägs husen av bostadsrättsföreningen Ryttdaren och fungerar som vilken annan bostadsrättsförening som helst.

Exploateringen måste ha upplevts som hög för sin tid. Husen är bredare än de på 40-talet vanliga smalhusen och innehåller en blandning av lägenhetsstorlekar, från enkelsidiga enrumslägenheter till stora femmor vid gavlarna mot söder. Garage finns i till två av husen kopplade envåningslängor.

Flacka sadeltak, slätputsade fasader och finkorrugerade balkongfronter med fasade hörn ger byggnaderna en tydlig 50-talskaraktär. Fasaderna är idag målade i ljus beige färgton och indelade av vertikala och horisontella streck i ljusgrönt utgående från fönstrens positioner. Ovanför fönster och portar finns bågformade fält målade i samma ljusgröna färg. En färgsättning inspirerad av det sena 80-talet.

En framtida återgång till ursprunglig färgsättning med fasader i ljusgrått och kontrasterande streck i röd eller rödbrun färgton skulle utan tvekan göra husens arkitektur mer rättvisa.

Förhållningssätt:

- Gruppen om tre lamellhus vårdas och underhålls med hänsyn till ursprunglig karaktär.
- Som takmaterial väljs tvåkupigt lertegel. Betongpannor i varm tegelröd kulör kan utgöra alternativ. Tegelimiterande plåt är däremot olämpligt.
- Vid fönsterbyte väljs två- och treluftsfönster med samma material, storlek, indelning och öppningsätt som befintliga.
- Fasadens slätputs bevaras och underhålls. Vid ommålning väljs tidstypiska kulörer på putsytor och fönsterbågar. Avvikande omfattning kring fönstren är inte typisk för husets tillkomsttid och kan undvaras.
- Balkongernas finkorrugerade fronter bibehålls. Byggnaderna kan tåla ytterligare några balkonger, men dessa måste begränsas i antal och storlek och placeras och utformas för god arkitektonisk helhetsverkan. Inglasning av balkonger är olämplig. Om sådan ändå medges bör den göras enhetlig och transparent.
- Överbyggda källarnedgångar ges en estetisk tilltalande och till husens karaktär anpassad utformning och förses med ljusinsläpp.
- Eventuella komplementbyggnader ges en till huvudbyggnaden anpassad utformning och placering.
- Gårdarnas gröna karaktär med gräsmattor, träd och buskar vårdas och utvecklas. Trädplantering på förgårdsmarken mot gatan bibehålls och förnyas.
- Tomt kan avgränsas mot gatan med staket av måttlig höjd.



Ryttdaren 1. Gårdar och garagelängor.



15 • Flerbostadshus med butiker vid Kungsgatan/Döbelns plan, 1960-tal



Opalen 5, Smedsgatan 6, vacker tegelfasad och förträddgård mot Döbelns plan. Gedigen garagelänga på gården. Arne Jäderberg 1961.



I kvarteren Safiren och Opalen, på ömse sidor om Kungsgatan, strax innan den övergår i Döbelns plan, ligger två relativt stora bostadshus, som med butiker och kontor i bottenvåningarna utgör ett litet centrum för omgivande kvarter. *Södra huset, i kv Opalen*, består av två tegellängor med valmade tak. Längorna sammanlänkas av en lågdel med två små butikslokaler. Lertegelpannorna på dessa tak har i sen tid ersatts med tegelimiterande plåt. *Norra huset, i kv Safiren*, är ett stort hus, av arkitekten Hillevi Callander skickligt uppdelat i två måttligt stora volymer. Huset, som är putsat, får sin karaktär av dekorativt utformade balkongräcken med Callanders favoritmotiv och tidstypisk träklädsel på butiksfasaden. Det påbyggdes med en förhöjd plåtklädd vindsvåning år 2008.

Förhållningssätt Opalen:

- De materialmässigt fina och gedigna *bostadshusen på fastigheten Opalen 5* vårdas och underhålls med hänsyn till ursprunglig karaktär. Tegelimiterande plåt är olämpligt material på dessa från Döbelns plan väl synliga tak.
- Vid fönsterbyte väljs fönster med samma material, storlek, indelning och öppningssätt som befintliga.
- Den låga envåningsbyggnaden som länkar samman de två stora tegellängorna vårdas och underhålls med hänsyn till ursprunglig karaktär. Detta innebär att fasadens indelning med listverk av ädelträ bibehålls.
- Garagelängan med fasader i gult tegel lika bostadshusen är ovanligt väl utformad och ger stadga åt gården. Den vårdas och underhålls med hänsyn till ursprunglig karaktär.
- Eventuella nya komplement på gården utformas så att de samspelar med befintlig arkitektur.



Opalen 5, Kungsgatan 24–26.



Lågdel med tidstypisk utformning länkar samman tegellängorna.



Safiren 7. Smidesräcke med infällda cirklar. Hillevi Callanders favoritmotiv, se Arkitekt-signaturer, sid 23.



Safiren 7, Kungsgatan 15–17. Flerbostadshus med påbyggd vindsvåning. Hillevi Callander 1961, Ulf Sjödin AB/Hans Westin 2003.

Förhållningssätt Safiren:

- Denna bebyggelsekaraktär ligger inom *riksintresset Umeå centrum*, se sid 13.
- *Bostads-, butiks- och kontorshuset på fastigheten Safiren 1* har en fin och välbevarad 50-talskaraktär i de tre nedre våningsplanen. Den påbyggda vindsvåningen har sin egen karaktär och samspelar på ett acceptabelt sätt med husets ursprungliga arkitektur. Vid vård, underhåll och förändringar beaktas dessa olika karaktärsdrag samt eftersträvas ett gott helhetsintryck.
- Fasadens slätputs bevaras och underhålls. Vid ommålning väljs tidstypiska kulörer på putsytor och fönsterbågar.
- Vid fönsterbyte väljs fönster med samma material, storlek, indelning och öppningssätt som befintliga.
- Balkongernas tidstypiska korrugerade plåtfronter bibehålls liksom de för arkitekten Hillevi Callander typiska smidespartierna i räcket, med rad av infällda cirklar.
- Bottenvåningens karaktäristiska fasadparti med stora skyltfönster och väggpartier klädda med skarosseripanel bevaras. På sikt bör den i sen tid tillkomna täcklasyren på karosseripanelen ersättas med en mer tidstypisk ytbehandling, lämpligen ljusbrun bets som klarlackas.
- Räcket till rampen på hörnet samspelar dåligt med husets arkitektur och bör på sikt ges en mer passande utformning.

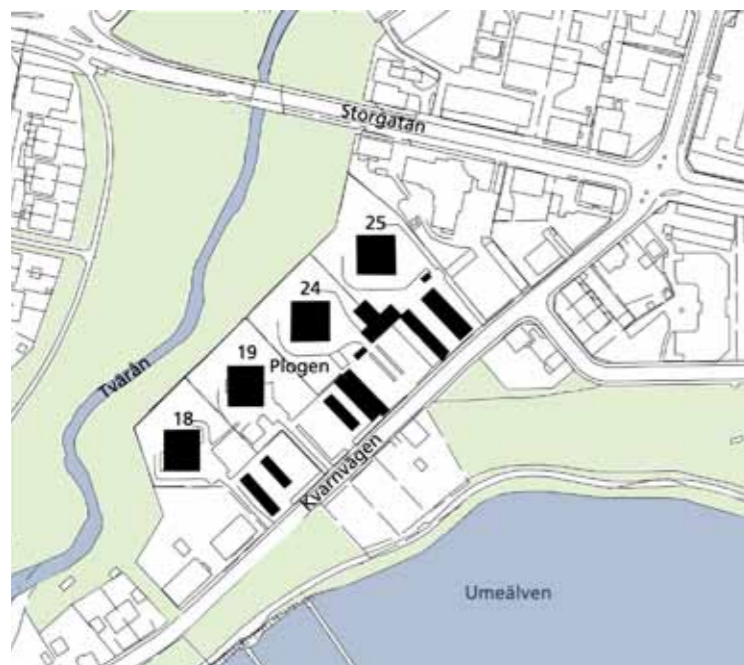


Ramp, mindre väl anpassad till husets arkitektur.



Kungsgatan 15–17. Ett stort hus med artikulerad fasadutformning.

16 • Punkthus i kv Plogen, 1960-tal och 2000-tal



I kvartetet Plogen, på gammal jordbruksmark mellan Umeälven och Tvärån, uppfördes under 1960-talet fyra femvånings punkthus, de två västra med putsad fasad och de två österut belägna med fasad i vitt sk mexitegel. Bakgrunden är att tre bönder; Zingmark, Dahlgren och Olsson hade sålt bort sin jordbruksmark på Västerslätt till Umeå kommun. Här vid Tvärån låg deras gårdsplatser. Två av bönderna valde att riva sina hus och investera de pengar man fått för jordbruksmarken i vardera två punkthus. Planer fanns först på ett femte hus, på Olssons mark närmare Storgatan. Dessa planer förverkligades inte. Men något decennium senare flyttades Olssons mangårdsbyggnad till nytt läge vid Storgatan och Stiftelsen Bostaden uppförde ett större och från punkthusen avvikande bostadshus på Olssons mark.

Stadsarkitekt vid denna tid var Hans Åkerlind. Hans tanke var att landskapsbilden här, där Umeälven kröker, skulle tåla några stadiga byggnadsvolymer omgivna av vegetation. Husen var av en för tiden vanlig typ, med lägenheter av varierande storlek, kring ett enda gemensamt trapphus. En ekonomisk byggnadstyp.

Nu, 50 år senare, byggs husen på med tre våningar. De två österut är redan klara och påbyggnad av de två västra är på gång. Och även nu kommer vi fram till samma bedömning som Hans Åkerlind en gång gjorde, att landskapsbilden tål denna kraftfulla bebyggelse ganska väl.



Plogen 18 och 19, Kvarnvägen 7-9 och 11 före planerad påbyggnad.



Plogen 20 och 25, Kvarnvägen 11 och 13. VAB:s arkitektkontor/Bo Gustafson 1962-1963. Påbyggnad med tre våningar 2003, efter ritningar av Rydfjell byggkonsult. Samtidigt fick samtliga lägenheter nya balkonger.

Förhållningssätt:

- *Påbyggnaderna på de putsade punkthusen på Plogen 20 och 25* har sin egen karaktär och samspelar på ett acceptabelt sätt med husets ursprungliga arkitektur. Vid vård, underhåll och förändringar beaktas dessa olika karaktärsdrag samt eftersträvas ett gott helhetsintryck.
- Samma gäller för de planerade *påbyggnaderna på punkthusen i mexitegel på Plogen 20 och 25* när de är färdigställda.
- Karaktären av park hos omgivningen närmast husen vårdas och utvecklas. Eventuella bostadskomplement utformas med anpassning till parkrummets gestaltning.
- Miljön kring de stora parkeringsytorna mot gatan förskönas och kompletteras med mer grönska.



Alla fyra punkthusen ligger i vackert parklandskap intill Tväråns dalgång.



Plogen 20 med nya balkonger.

17 • Bostadskvarter söder om stadshuset, 1800-tal, 1920-, 1940-, 1960- och 1990-tal



1. Kvarteret Vaktposten. Väggmålning på brandmur som idag är ett minne blott. Utförd av Daniel Diaz 2004.

– Till er alla som bodde här –
1995 flyttade några av våra bästa vänner in här på Slöjdgatan. De bodde här i ca 14 månader. Nu 10 år senare upplevs tiden som mycket längre, som om de bodde här i flera år. Antagligen för att det hände så mycket under några månader, folk slog ut tänder, fick hjärnskakning, kissade ner sig, spelade luftgitarr, sniffade tändargas, snattade, åt bajs, sprayade godståg, slog sönder fönsterrutor & festade sjuhelvetets härt. Alla var välkomna här på Slöjdgatan & folk kunde komma & gå som de ville...
... Detta gjorde att en otrolig gemenskap växte fram mellan de boende & besökare. Vi blev som en enda stor familj. Familjen är sedan länge splittrad & folk bor utspridda över hela landet. Men vi kommer alltid ha någonting gemensamt, det är tiden här på Slöjdgatan, en tid som minst sagt förändrat våra liv.
Och vem vet, kanske var det just här många av oss blev dem vi är idag.

Texten är avskriven direkt från väggmålningen och ger en glimt av livet förr i detta kvarter.



Kvarteren söder om stadshuset är av blandad karaktär. Här finns, främst på tvärgatorna, bevarade äldre trähus från tiden omkring sekelskiftet 1900, uppförda efter ritningar signerade av kända husritare som C Fr Sandgren och E O Mångberg. Utmed områdets långgator ligger, i enlighet med stadsarkitekten Wretlings stadsplan från 1942, större bostadslängor, mestadels trevåningshus med olika material och takformer beroende på tillkomstdecennium. Här finns ett funkishus med stil-

full butiksvåning ritat 1934 av Denis Sundberg, ett lådformat 60-talshus i rött tegel med platt tak ritat 1963 av Thurfjells arkitektkontor/Bo Gustafson, ett mycket personligt och väl genomarbetat bostads-



2. Parkering på rivningstomt i kvarteret Vaktposten i väntan på nybygge, som idag 2013 är i full gång.



Siffrorna på kartan hänvisar till uppslagets foton.



3. Leoparden 3, Hovrättsgatan 7. 1888.



4. Vaktposten 5, Kungsgatan 31. 1896.



5. Brogård 6, Kungsgatan 34.



6. Vaktposten 3, Slöjdgatan 7.



7. Leoparden 1, Kungsgatan 37.



8. Vaktposten 4, Skolgatan 32.

hus med tillhörande välplanerad gård ritat av Hillevi Callander 1965, ett putsat fyrvåningshus med flackt brutet tak ritat 1996 av FFNS/Arne Wistedt och mycket mer. En salig blandning alltså, men med en viss charm och stadsmässighet.

Nu, 2013, växer ett nytt och fint inpassat nybygge fram på fastigheterna Vaktposten 2, 5 och 6.

Förhållningssätt:

- Hela denna bebyggelsekaraktär ligger inom *riksintresset Umeå centrum*, delar av den ligger inom *värdekärna för riksintresset*, se sid 13.
- Karaktärerna hos de skilda husen inom området tas till vara vid vård och underhåll.
- De särskilt värdefulla enstaka *husen på fastigheterna Konstnären 7 och 8, Vaktposten 5, Brogård 6 samt Leoparden 1 och 3* vårdas och underhålls med hänsyn till ursprunglig karaktär och i enlighet med gällande skydd i planbestämmelser.
- *Gårdsmiljön på fastigheten Leoparden 1* har bevarats från husets tillkomst år 1963. Den har planerats av husets arkitekt Hillevi Callander och har kvaliteter som överlevt i 50 års tid. Den bör värnas om även i framtiden.
- Övriga gårdar kompletteras med grönska där sådan är torftig eller saknas.
- Utformning av eventuella komplementbyggnader anpassas till husens karaktär.
- Fastigheternas avgränsning mot omgivande gator ses över och kompletteras med staket och grönska. Öppningar mot gatan begränsas i storlek. Cirka 3,5 m är lämpligt maxmått för bilinfart.
- Nyttillkommande bebyggelse inom området utformas så att den på ett positivt sätt kompletterar befintlig bebyggelse och så att stadsbilden stärks.
- Gatuträden utmed Storgatan, Kungsgatan och Skolgatan är viktiga för stadsdelens karaktär och för att binda ihop den oenhetliga bebyggelsen. De ersätts vid behov med nya träd.

18 • Flerbostadshus i kv Risten, 1960-tal



Risten 15, Storgatan 13. Jan Thurffjells arkitektkontor, Bo Gustafson. 1964.



Ett bostadsområde från 1960-talet tar upp större delen av kvarteret Risten. Här finns alla de för tidens arkitektur välbekanta dragen. Platta tak, röda tegelfasader med plåtklädda krön, balkonger med räcken av korrugerad plåt, delvis indragna, delvis utskjutande och inramade av gråvita betongskärmar, portar med entrédörrar i ädelträ. Ett stycke Ålidhem, fast Väst på stan. Allt är välbevarat och oförvanskat, om än lite torftigt vad gäller utformning av gårdsmiljön. Men potentialen finns där, husen är slitstarka och förädling är möjlig.



Balkongfronter och garageportar, i samstämd färgsättning.



Gårdsmiljö av enkelt slag.

Förhållningssätt:

- Bebyggelsen vårdas och underhålls med hänsyn till ursprunglig karaktär.
- Fönsterbleck, täckplåtar mellan fönster, balkongfronter, sparkplåtar på entrédörrar, stuprör samt plåtinkläddnad av fasadkrön i koppar bevaras.
- Träpaneler i balkongernas förråd, källarnedgångar och garagelängor hålls brunlaserade. För att undvika alltför mörkt resultat kan opigmenterad eller endast svagt pigmenterad lasyr användas.
- De välskyddade djupt indragna entrépartierna i fernissat ädelträ vårdas och underhålls med ofärgad oljebaserad alkydoljelack.
- Eventuella tillägg i miljön utformas med respekt för den ursprungliga 60-talsarkitekturen. Tillägg ska vara av god arkitektonisk kvalitet och vara tydliga årsringar från sin tillkomsttid.
- Eventuella inglasningar av husens balkonger utförs transparenta, dvs utan stående metallister.
- En komplettering av gårdarnas sparsamma grönska skulle innebära ett lyft för området. Vad som främst saknas är planteringar utmed husväggarna.
- Mot omgivande gator bibehålls befintliga brunlaserade trästaket av måttlig höjd.



Vacker och välbevarad entrédörr i ädelträ.



På en del fasader är balkongerna helt indragna, som här.

19 • Gymnasieskola i kv Spiltan, 1960-tal



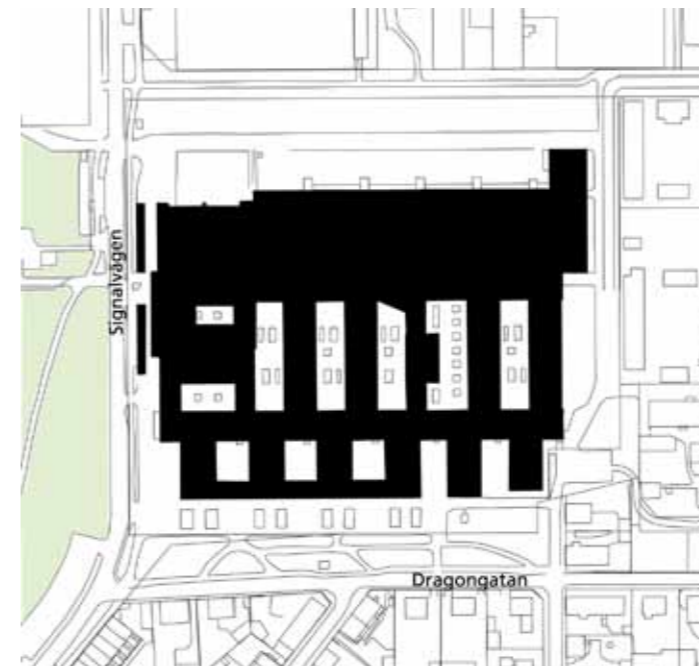
En av skolans tre nya huvudentréer. I bakgrunden skymtar nedfarten till skolans underjordiska parkeringsgarage.

Dragonskolan, en av Sveriges största gymnasieskolor, ritades 1967 av Åke E. Lindqvist & Co arkitektkontor, ett stockholmskontor som ritat många skolor, simhallar, idrottsanläggningar och ålderdomshem runt om i Sverige. I Umeå står samma kontor bakom ytterligare en byggnad, simhallen vid Rothoffsvägen, med ritningar signerade 1968.

Dragonskolan tidstypiskt anlagd med korridorer, klassrum och andra utrymmen i två våningar, grupperade kring atriumgårdar i anläggningens inre. Teoretiska och praktiska ämnen höll ursprungligen till på var sitt håll i skolan. 2009–2011 byggdes skolan om för att anpassas till nya verksamhetskrav. Den storskaliga strukturen från sent 1960-tal har brutits ner i tre självständiga enheter med nya former av undervisningslokaler. Skolans blandning av yrkesinriktade och teoretiska ämnen har omfördelats för



Dragonskolans sydfasad efter ombyggnad. Öppningarna till de tidigare mot söder halvöppna entrégårdarna har satts igen med glasparterier.



Loftgång till övervåningens klassrum med överljus och slitsar i bjälklaget som ger ljusinsläpp till våningen under.

att undvika segregation. De ligger runt ett nybyggt gemensamt kulturcentrum där bibliotek, musik/drama, bildsalar och ett café utgör skolans nya centralpunkt. De gemensamma huvudkommunikationerna har fyllts med utrymmen för studier och avkoppling och innehåller även ett antal neutrala mindre aulor. Till dessa kommunikationer har tre stycken nya huvudentréer i var sitt väderstreck byggts. Trots dessa tillägg och förändringar är skolans ursprungliga särdrag i stor utsträckning kvar.

Förhållningssätt:

- Skolans karaktär med drag från såväl sent 1960-tal som tidigt 2000-tal bevaras och vårdas.
- Eventuella tillägg ska vara av god arkitektonisk kvalitet och vara tydliga årsringar från sin tillkomsttid.
- Den yttre miljön runt skolan vårdas och utvecklas.



Nedfart till skolans underjordiska parkering. Längre bort skymtar uppfarten.

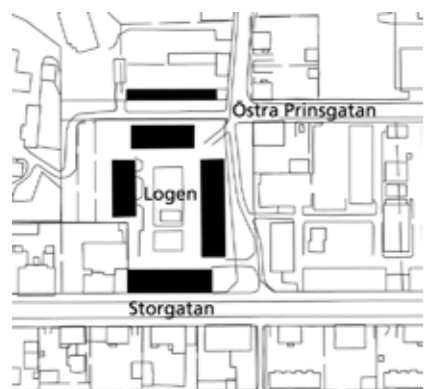


Konstnärlig utsmyckning.

20 • Flerbostadshus i kv Logen, 1970-tal



Bostadsrätter vid solig gård med välskött och ambitiöst anlagd grönska.



Granne med det relativt stora 60-talsbostadsområdet i kvarteret Risten ligger kvarteret Logen, där HSB under 1970-talet uppförde fyra tegellängor av varierande storlek kring ett rektangulärt gårdsrum. Husen är typiska för sin tid, platta tak, gul tegelfasad, bruna fönster, balkonger mellan stående betongskärmar, väggkrön och balkongfronter av profile-rad grågrön plåt.

Området, som är välpanerat och välskött, utmärker sig främst genom sin ambitiöst formade utemiljö. Här finns gott om gräsytor och lugna vrår för lek, bokläsning, fika och gemenskap i solen, frodiga häckar skapar mindre rum i det stora gårdsrummet och inramar även bottenvåningens fasader. Vildvin söker sig upp längs husens väggar och stora uppvuxna träd ger välbehövlig skugga om sommaren.



Inblick mot gården från Östra Prinsgatan.



Frodiga buskage intill husväggarna inramar gårdsrummet.



Strikta fasader där den omgivande grönskan spelar en viktig roll.



Bortom knuten passerar cykelvägen västerut kvarvarande bebyggelse.

Förhållningssätt:

- Områdets sammanhållna och väl genomarbetade karaktär bevaras vid vård och underhåll.
- Inglasning av balkonger mot gatan utförs enhetliga. Mot den skyddade gården bör inglasning av balkonger undvikas. Om sådan ändå blir aktuell gäller enhetligt och transparent utförande.
- Gårdens välplanerade och välsköta grönska är en stor tillgång som bör vårdas och underhållas.
- Eventuella tillägg ska vara av god arkitektonisk kvalitet och utformas med respekt för den ursprungliga 70-talsarkitekturen.



Logen 15, Hedlundavägen 1-5, sedda från Storgatan.

21 • Flerbostadshus vid Östra och Västra Brinkvägen, 1970-tal



Tolv rustika lamellhus utmed Östra och Västra Brinkvägen, ritade 1971 av Bo Gustafsson på Jan Thurfjell arkitektkontor AB.



Gång- och cykelstråk genom kvarteret.



Balkongerna glasades in 2009.



Vårpyssel.



Gårdsmiljö.

Med älvsnära läge på södra sidan av de långsträckta kvarteren Skäppan och Lien uppfördes av Hallströms & Nisses Bygg i början av 1970-talet en sammanhållen grupp om tolv lamellhus i rödbrunt tegel. Husen, som har sadeltak med grå betongpannor, träklädda gavelrösten och vita snickerier, är grupperade två och två kring gårdar, mot vilka alla balkonger och entréer är vända. De ritades 1971 av Bo Gustafsson på Jan Thurfjells arkitektkontor.

2009 lät bostadsrättsföreningen som idag äger husen genomföra en förstoring och inglasning av områdets balkonger. Balkongfronterna gjordes helt transparenta, något som inspirerat de boende till vackert och trivsamt inredda uterum som exponeras mot gårdarna och som också inneburit ett lyft för området. Husen som är robusta och av 60–70-talskaraktär har tålt detta tillägg mycket bra.

Förhållningssätt:

- Vid vård och underhåll bevaras områdets karaktäristiska material, formspråk och färgsättning.
- Fönster väljs med samma material, storlek, indelning och öppningssätt som befintliga. Som fönsterfärg bör helt vitt undvikas, en lätt bruten vit ton är att föredra till dessa mörka fasader.
- För fortsatt inglasning av balkongerna gäller transparent och enhetligt utförande.
- Gårdarnas grönska och möblering är en tillgång för de boende och i stadsbilden. Den underhålls och förnyas vid behov.



22 • Flerbostadshus i kv Turmalinen, 1970-tal



Turmalinen 1, Storgatan 20. Robust 70-talsarkitektur ritad av Erik Lindgren.



På 1970-talet ritade Erik Lindgren denna grupp om två flerbostadshus utmed Storgatan. Det är kraftfulla skulpturalt formade byggnader i mörkbrunt tegel. Mot gatan artikuleras husen av utskjutande fasadpartier och burspråk, mot gården finns balkonger, delvis indragna och med räcken av liggande träpanel. Husen har sadeltak med tvåkupigt lertegel, kraftfulla taksprång och långsmala takkupor med pulpertak. Takkupor, balkongräcken och fönster är brunlaserade. Byggnaderna avviker med sin mörka färgskala från vad som är vanligt i Umeå, men har utan tvekan ett arkitektoniskt värde. Stilen är typisk för Erik Lindgren, som ritat villor med liknade drag på Sofiehem.

Under 2013 är ett kompletterande punkthus på sex våningar under uppförande på gården. Där fanns tidigare tidstypiska skärmtak för de boendes bilar.

Förhållningssätt:

- Vid vård och underhåll bevaras områdets karaktäristiska material och kraftfulla formspråk.
- Fönster väljs med material, färg, storlek, indelning och öppningssätt som befintliga.
- För eventuell inglasning av balkongerna gäller transparent och enhetligt utförande.



Tidstypiska skärmtak för bilar. Här uppförs nu ett kompletterande punkthus i sex våningar.



Burspråk och stående fönsterslitsar mot Storgatan.

23 • Radhus spridda på olika håll i stadsdelen, 1970-tal



Skräddaren 5, 12 och 13, Smedsgatan 9.



Diamanten 7-10, Västergatan 1.



Rubinen 5 samt 8-10, Skolgatan 4.



Skolgatan 4 från gårdssidan.



Rubinen 1 samt 11-12, Kungsgatan 21.



Kungsgatan 21 från gårdssidan.



Radhuset, med förebild i engelska arbetarkvarter, introducerades i Sverige på 1920-talet. Hustypen, som utgör ett ytsnålt och billigt alternativ till villan, har förekommit i olika arkitektoniska tappningar under 1900-talets alla decennier. Till Umeå kom radhuset på 1950-talet, då en mindre grupp uppfördes på Haga.

Annars blev det stora decenniet för radhusets genombrott i Umeå 1970-talet. Väst på stan hittar man ett 10-tal av dem, de flesta som enstaka inslag i stadsbilden, i ett par fall grupperade två och två, utmed en gata eller kring en gemensam parkeringsyta. Ovanligt och anmärkningsvärt är att denna hustyp i Umeå kom att tillåtas i så pass centrala lägen och så sent som på 1990-talet. Den är ju sällan helt stadsmässig, svårigheter finns också att i stadsmiljön åstadkomma de skyddade och privata utemiljöer som hör samman med denna hustyp. Exploateringen blir också relativt låg, tvärtemot vad som är önskvärt i centrala lägen.

Utformningen av radhusen Väst på stan varierar beroende på tillkomsttid och arkitekt, men de är alla uppförda i trä. Det spröjsade tvåluftsfönstret med fyra rutor är den vanliga fönstertypen.

Förhållningssätt:

- Flertalet av dessa radhusmiljöer ligger delvis inom *riksintresset Umeå centrum*, se sid 13.
- Radhuslängorna bevaras som sammanhållna helheter. Husen vårdas och underhålls med hänsyn till ursprunglig karaktär.
- Som takmaterial väljs för varje länga enhetligt material liknande husens ursprungliga.
- Fönster väljs med samma material, storlek, indelning och öppningssätt som befintliga.
- Tidstypiska takfotsdetaljer, fönsteromfattningar och entréer bevaras.
- Färgsättning görs enhetlig eller väl sammanhållen för god helhetsverkan.
- Gemensamma ytor kring parkeringar kompletteras med vegetation där sådan saknas.
- Tomt avgränsas mot gatan med tidstypiskt staket alternativt häck.
- Öppningar mot gatan begränsas i storlek. Cirka 3,5 meter är ett lämpligt maxmått för bilutfart.



Korallen 11-14, Signalvägen 2.



Signalvägen 2 från gårdssidan.

24 • Brandstation, vårdcentral mm i kv Stigbygel, 1970-tal



Dragonens hälsocentral. Sweco/ FFNS, Arne Wistedt och Katrin Ehnberg, 2003.



Umeå brandstation. Praktfull takfot.



Söder om Ridvägen och norr om Olof Palmes gata ligger kvarteret Stigbygel, ett stort kvarter fyllt med delvis utrymmeskrävande verksamheter. Tidigare var marken här övningsfält för det närbelägna Dragonregementet. Kvarteret har byggts ut i olika etapper med början under 1970-talet, då polishus, postterminal och brandstation uppfördes. År 2003 tillkom en hälsocentral och ett äldreboende söder om vårdcentralen. Nu, 2013, pågår en omfattande tillbyggnad av polishuset.

Kvarteret Stigbygel är ett relativt centralt beläget verksamhetsområde med inslag av god arkitektur och med en omsorgsfullt utformad yttre miljö. Mer framträdande byggnader är brandstationen, ritad 1979 av Torsten Åsbjer på VAB-Callander arkitektkontor. Den är i fasadutformningen inspirerad av f d dragonregementets många träbyggnader. Brandstationens karaktäristiska konsolburna taksprång är en följd av den av stadsarkitekten Hans Åkerlind framtagna stadsbildsanalys, som på 1980-talet var vägledande för utformning av nya byggnader i Umeå. Även hälsocentralen från 2003, ritad av Arne Wistedt och Katrin Ehnberg på Sweco-FFNS, är en välstuderad byggnad med fina arkitektoniska kvaliteter.



Umeås brandstation. VAB-Callanders arkitektkontor, Torsten Åsbjer 1979.

Förhållningssätt:

- Befintliga byggnader vårdas och underhålls med hänsyn till sina skilda karaktärer.
- Ny bebyggelse i kvarteret formas med höga krav på god arkitektur och i samspel med den omgivande bebyggelsen.
- Den yttre miljön ges en tilltalande utformning genom markbehandling, planteringar, sittplatser och belysning.
- Särskilt angeläget är att kvarteret visar upp sig på ett fint sätt mot Ridvägen. Detta gäller såväl bebyggelsen som den utvändiga markplaneringen



Polishuset.

25 • Små flerbostadshus i kv Utgård, 1980-tal



Östra Prinsgatan 34–40. Låga trähus placerade i gatuliv och sammanlänkade av plank och staket ger småstadskänsla.

HSB:s bostadsbebyggelse i kvarteret Utgård omfattar åtta små flerbostadshus utmed Kungsgatan och Prästgatan samt ett större fyrvånings hus mot Döbelns plan, uppförda efter en detaljplan från 1983. Syftet med planen var att skydda valda delar av kvarterets kulturhistoriskt värdefulla trähusbebyggelse (se område 3, sid 48) och skapa förutsättningar för att i kvarterets nordöstra del uppföra nybebyggelse i anpassad form. Resultatet blev en idyllisk boendemiljö och ett positivt inslag i stadsbilden Väst på stan.

De mindre husen mot gatorna är tvåvåningsträhus med ljusa fasader av locklistpanel, sadeltak med tegelröda betongpannor och traditionellt inspirerade förstukvistar. Mot Döbelns plan vetter det högre huset som med sin gulbruna tegelfasad är mer anpassat till miljön där. Vita trästaket binder samman bebyggelsen mot gatorna, helt i enlighet med stadsplanens bestämmelser. En lummig grönska och ett varsamt upprustat 1800-talshus sätter sin prägel på kvarterets inre. Här finns också, fint integrerad i miljön, en parkeringsgård med ambitiös gestaltning.

Kvarteret som helhet har många fina kvaliteter och ett stort bevarandevärde.



Östra Prinsgatan 32 med fyra lägenheter kring ett gemensamt trapphus.



Gångvägen genom området kantas av uteplatser och rönnbärsträd.



Östra Prinsgatan 42 vetter mot Döbelns plan. Här syns gårdssidan som anknyter till de låga trähusen.



Östra Prinsgatan 36–42 med låga bostadshus i trä samt ett högre i gult tegel mot Döbelns plan. Husen tillhör HSB:s bostadsrättsföreningen Utgård.



Förhållningssätt:

- Denna bebyggelsekaraktär ligger inom *riksintresset Umeå centrum*, se sid 13.
- Vid vård och underhåll bevaras flerbostadshusens karaktäristiska material, formspråk och färgsättning.
- Som takmaterial på såväl flerbostadshus som skärmtak för bilar väljs betongpannor i kulör lika befintlig.
- Vid fönsterbyten väljs fönster med samma material, storlek, indelning och öppningsätt som befintliga.
- För eventuell inglasning av balkongerna gäller transparent och enhetligt utförande.
- Det kvarvarande äldre huset i området är q-märkt i detaljplan. Det vårdas och underhålls med traditionella material och metoder och får inte förvanskas.
- Gårdarnas trivsamma grönska underhålls och förnyas vid behov.
- Området avgränsas mot gatan med vita trästaket.



På egen tomt inom området ligger ett äldre varsamt upprustat hus, troligen uppfört 1888 eller 1889 av snickare Oskar Jonsson. Lusthuset är sentida.



26 • Mäss- och idrottscentrum på Noliaområdet, 1970-tal – 2000-tal



Entré till mäss- och konferenscentrum.



Området är regionens idrotts- och mässområde med generösa markytor och närhet till stadscentrums serviceutbud och goda förbindelser. Verksamheterna är inrymda i stora men väl gestaltade hallbyggnader med individuellt formspråk och med trä som huvudsaklig gemensam nämnare. Området domineras trots de stora hallbyggnaderna av både öppna gräsbevuxna och hårdgjorda ytor liksom av Hedlundadungens parkmiljö i söder.

Hedlundadungen utgör resterna av Umeås gamla exercisfält och i parken ligger Hedlunda majorsboställe från indelningsverkets dagar. Det uppfördes år 1823 på samma ställe som den första manbyggnaden från år 1768. Här finns även ett rosarium och en kryddträd-

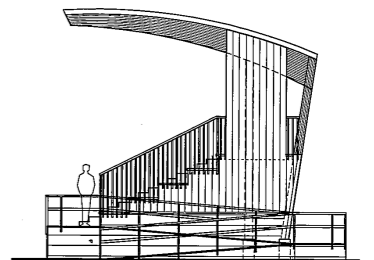


Mäss- och idrottshallar.



Åskådarläktare vid fotbollsplanerna.

gård. Hedlundadungen är en omtyckt plats för barnfamiljer på grund av den bevarade tallskogen och den stora lekplatsen. Här finns även en minigolfbana. Noliaområdet har sedan tillkomsten på 1980-talet gradvis kompletterats med flera nya anläggningar. Friidrottshallen färdigställdes vid slutet av 1990-talet. Två sammanbyggda ishallar för hockey och ett par fotbollsplaner med konstgräs stod klara 2005. Hallarna planerades för att även kunna användas för utställningar vid olika mässor. En curlinghall och en ny läktare vid bollplanerna är områdets senaste tillskott.



Läktarsektion.

Förhållningssätt:

- Befintliga byggnader vårdas och underhålls med hänsyn till sina skilda karaktärer
- Ny bebyggelse i kvarteret formas med höga krav på god arkitektur och i samspel med den omgivande bebyggelsen.
- Den yttre miljön ges en tilltalande utformning genom markbehandling, planteringar, sittplatser och belysning.
- Angeläget är att kvarteret visar upp sig på ett fint sätt mot omgivande vägar, gator och parker. Detta gäller såväl bebyggelsen som den utvändiga markplaneringen.



Ishallar.

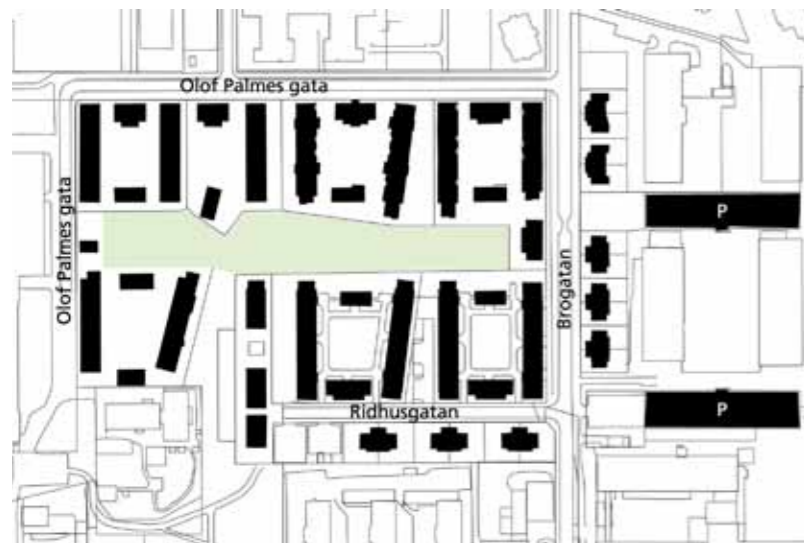
27 • Flerbostadshus och parhus på Dragonfältet, 2000-tal



HSB:s bostadshus på Dragonfältet, i norra kanten av den gemensamma grönytan i kvarterets inre, kan betecknas som nyfunkis.



Riksbyggens bostadshus i kvarterets södra del, med indragen vindsvåning och ingång från såväl gata som gård.



Exploateringen av K4:s gamla ridfält inleddes med en allmän arkitekttävling. För att säkra genomförandet av vinnarens intentioner skrevs därefter ett exteriört kvalitetsprogram. Denna styrning har säkrat sällsynta kvaliteter som smala hus, indragna våningplan med terrasser högst upp husen samt putsade fasader.

Förstapristagarens idé om trespännare med korta loftgångar och en sofistikerad nyfunkisarkitektur visade sig vara svår för marknaden att genomföra. De byggda husen lever inte heller fullt upp till ursprungliga gestaltungs-idéer, men tillför ändå Umeå en fläkt av aktuellt arkitekturmode.

Boendeparkeringen är inrymd i de stora f d ridhusen på dragonregementets område. Dessa har därmed bevarats och q-märkts.

Förhållningssätt:

- Bostadsområdet vårdas och utvecklas som en sammanhållen helhet och med hänsyn till ursprunglig karaktär.
- Gaturummens eftersträlvade stadsmässighet vårdas och utvecklas.
- Vid underhåll bevaras för de skilda husgrupperna och husen karaktäristiska material, formspråk och färgsättningar.
- Inglasningar av balkonger utförs transparenta och enhetliga för hela området.
- Flerbostadshusens gårdar med ambitiös trädgårdsplanering och skilda karaktärer vårdas och utvecklas.
- Parken mellan områdets norra och södra delar vårdas och utvecklas i samspel med omgivande bebyggelse.
- De q-märkta *f d ridhusbyggnaderna*, som numera används som garage för boende i områdets flerbostadshus, vårdas och underhålls med hänsyn till ursprunglig karaktär och i enlighet med gällande skydd i planbestämmelser. Färgsättning ska vara gemensam med övriga bevarade träbyggnader från dragonregementets tid.
- Den sammanhållna och till de bevarade ridhusen anpassade karaktären hos parhusen i områdets östra och sydöstra delar bibehålls. Detta innebär att för husen karaktäristiska material, formspråk och färgsättningar bevaras vid vård och underhåll och att eventuella tillägg på fastigheterna utformas i samspel med parhusens arkitektur.



Funkisfönster och funkisbalkong på HSB:s hus.



Elegant gullackerad stålport och kaklad entréfasad.



Riksbyggens kvarter möter grönytan i norr.

Gamla stora träd har sparats.

Genomtänkta gårdsmiljöer med fina kvaliteter.

28 • Punkthus norr om K4 f d regementsområde, 2000-tal



Senast tillkomna punkthusen i områdets västra del. Här är tomtytan liten och inslaget av grönska begränsat.



Det ena av dessa hus är lågt och tjockt, det andra högt och smalt.



Bland tallarna vid Ridvägen, norr om f d K4 regementsområde, och väl synliga från Vännäsvägen reser sig två grupper av höga hus uppförda i 2000-talets början. Den östra gruppen består av fyra mot gatan snedställda hus vars huskroppar har T-formad planlösning och upplevs som komponerade av flera till varandra adderade stående volymer, täckta av pulpettak. Fasaderna är i varmt gult tegel med gult fogbruk, grå plätinklädnader och balkonger med tidstypiska räcken som för tankarna till fartygsreling. Området har karaktär av hus i park. Stora träd har sparats nära husen, såväl tallar som lövträd. De bidrar till en vacker stadsbild.

Den västra senare tillkomna gruppen utgörs av två punkthus med rektangulär planform, det ena högre och slankare, det andra lägre och knubbigare. Även här är fasadmaterialet gult tegel och plätinklädnader grå. Taken är indragna och valmade och har snedställdnock.

Med sina gula fasader och grå detaljer samverkar 2000-talets höghus vid Ridvägen på ett fint sätt med de 100 år äldre byggnaderna på regementsområdena i norr och söder. Två av K4-områdets gamla stallar i söder används för boendeparkering.



Områdets östra del med karaktär av hus i park. Här finns grönska men inga gårdsrum.



Gult tegel och gult fogbruk i vacker murning. Takvåningar klädda med galvad plåt.

Förhållningssätt:

- Denna bebyggelsekaraktär ligger delvis inom *riksintresset Umeå centrum*, f d stallarna ligger inom *värdekärna för riksintresset*, se sid 13.
- Punkthusen är i material, färg och form anpassade till infanteriregementets bevarade bebyggelse norr om Vännäsvägen och till den närbelägna bevarade bebyggelsen från dragonregementets tid. Husen vårdas och underhålls med respekt för sina arkitektoniska kvaliteter.
- Parklandskapet runt de fyra östligt belägna punkthusen är ett värdefullt inslag i stadsbilden. Det bevaras och utvecklas. Särskilt värdefulla inslag i miljön utgör de stora träd som bevarats från tiden innan husens tillkomst.
- De två q-märkta *f d stallbyggnaderna* i områdets södra del, används idag som garage för boende i punkthusen. De vårdas och underhålls med hänsyn till ursprunglig karaktär och i enlighet med gällande skydd i planbestämmelser. Färgsättning ska vara gemensam med övriga bevarade träbyggnader från dragonregementets tid.



För 2000-talet typiska balkonger, med räcke typ båtreling.



Parkering sker i K4:s gamla ridstallar som rustats för ändamålet.

Information och rådgivning – kontakt

Har du planer på att byta takmaterial, fasadmaterial, fönster eller dörrar, ändra färgsättning, bygga om eller bygga till, bygga skärmtak för bil, plank eller veranda, bör du i tidigt skede kontakta bygglovhandläggarna på Umeå kommun. De kan ge råd och synpunkter som underlättar en smidig bygglovhantering. Råd om vård och underhåll av kulturhistoriskt värdefulla byggnader ges av byggnadsantikvarierna på Västerbottens museum.

Umeå kommun, Kundtjänst Plan och Bygg
telefon: 090-16 13 61
e-post: bygglov@umea.se

Västerbottens museum, Byggnadsvård
telefon: 090-16 39 00
e-post: info@vbm.se

Information och rådgivning – på nätet

Länsstyrelsen. På länsstyrelsens hemsida finns information om information om byggnadsminnen, kyrkliga kulturminnen och bidrag till byggnadsvård:

<http://www.lansstyrelsen.se/vasterbotten/Sv/samhallsplanering-och-kulturmiljo/skyddad-bebyggelse/Pages/default.aspx> samt
<http://www.lansstyrelsen.se/vasterbotten/Sv/samhallsplanering-och-kulturmiljo/byggnadsvard/Pages/default.aspx>.

Västerbottens museum. Länsmuseum med uppgift att bevara, vårda och levandegöra länets kulturarv för nutida och kommande generationer. Arbetar med att hålla kunskapen tillgänglig för alla genom arkiv, publikationer, utställningar, programverksamhet, rådgivning, visningar och information: www.vbm.se

Hålla hus. Västerbottens informationsportal för byggnadsvård, hushållning och samhällsutveckling:
www.hallahus.se

Svenska Byggnadsvårdsföreningen. En oberoende ideell landsomfattande förening som sprider och förmedlar kunskap om byggnadsvård: www.byggnadsvard.se

Föreningen Byggnadskultur i Umeå. Verkar aktivt för god byggnadskultur i Umeå, med inriktning på såväl bevarande av värdefulla äldre byggnader som på den nutida och framtida bebyggelsen och stadsplaneringen: www.byggnadskultur.umea.com

Arkiv att besöka

Byggnadsnämndens arkiv, Umeå kommun.

Folkrörelsearkivet i Västerbotten.

Forskningsarkivet, Umeå Universitet.

Fotoarkivet, Västerbottens museum.

Planarkivet, Umeå kommun.

Stadsarkivet, Umeå kommun.

Litteratur

Lagar och förordningar

Plan- och bygglag (2010:900).

Plan- och byggförordning (2011:338).

Miljöbalken (1998:808).

Lag om kulturminnen (1998:950).

Förordning (1988:1188) om kulturminnen mm.

Förordning (1988:1229) om statliga byggnadsminnen mm.

BBR 2012 (Regelsamling för byggande).

Bebyggelsebeskrivningar och inventeringar

Centrala Umeå och f.d. Regementet 120 – en kulturmiljö av riksintresse, meddelande 2009-8, Länsstyrelsen Västerbotten.

Kulturhistorisk beskrivning av bebyggelsen i Umeå centrala del, inventering och bevarandeförslag. Västerbottens museum/Umeå kommun, 1973–1974.

Kulturhistorisk bebyggelseinventering, del 1 – Umeå tätort, Västerbottens museum/Stadsbyggnadskontoret Umeå kommun, 1997.

Arkitekturguide Umeå, Stadsbyggnadskontoret, Umeå kommun, 2001.

Nya hus i Umeå 1977–87, Stadsarkitektkontoret i Umeå inför Bo 87, 1986.

Kommunala planer och bebyggelseinventeringar

Översiktsplan Umeå kommun, Fördjupning för de centrala stadsdelarna, antagen 2011-08-09.

Översiktsplan, öpl 98, Stadsledningskontoret, Umeå kommun, 1998.

Umeå Grönstruktur, Umeå kommun, 1999.

Barn och trafik i Umeå, Tekniska kontoret, Umeå kommun, 1995.

Cykelprogram Umeå, Tekniska kontoret, Umeå kommun, 2000.

Industri- och bebyggelsehistoria

Steckzén Birger, *Umeå stads historia,* 1588–1888.

Olofsson Sven Ingemar, *Umeå stads historia,* 1888–1972.

Johan Nordlander sällskapet, *Umeå 1314–2014: 100 berättelser om 700 år.*

Eriksson Karin, *Studier i Umeå stads byggnadshistoria: från 1621 till omkring 1895.* Avhandling Umeå universitet 1975.

Andrén Brit-Marie, *En hantverkarfamilj i Umeå vid 1900-talets början* (familjen Wretling).

Thelaus Erik, *Gamla vykort från Umeå.* En bildsvit med text, 1998.

Lokal historia i tidskrifter

Västerbottens nr 3/4, 1985 Sjukvård.

Västerbottens nr 1, 2012 Frida Åslund - författare.

Arkitekturhistoria och byggnadsvård

Cecilia Björk, Per Kallstenius, Laila Reppen, *Så byggdes staden.* 2006.

Cecilia Björk, Per Kallstenius, Laila Reppen, *Så byggdes husen* 1888–2000. 2003.

Cecilia Björk, Lars Nordling, Laila Reppen, *Så byggdes villan.* Svensk villaarkitektur 1890 till 2010. 2009.

Gysingen centrum för byggnadsvård, *Handbok nr 9,* 2009.

Hålla hus, Lena Tengnér, *Att välja färg.* 2007.

Skönlitteratur

Lars Widding, *Pigan och härligheten,* 1978

Lars Widding, *Herrskapet och evigheten,* 1979

Astrid Våring, *Släkten,* 1934

Astrid Våring, *Ett skepp kommer lastat,* 1935

Astrid Våring, *Känner du väl det land,* 1936

Frida Åslund, *Folke och Frida,* 1925

Frida Åslund, *Tiden går,* 1932.

Umeå kommun, *Berättarnas Umeå.* En guide till litterära miljöer, 2004.