

Rapport

Arkeologisk utredning med anledning av upprättande av detaljplan på fastigheten Holmsund 1:5, 1:16 samt 1:17, Umeå sn & kn. Västerbottens län.



Västerbottens museum/ Uppdragsverksamheten

Berit Andersson Dnr 639/18

Innehåll

Administrativa och tekniska uppgifter.....	1
Sammanfattning.....	1
Inledning.....	1
Utredningsområdet	3
Syfte	3
Metod	3
Resultat	3

Omslagsbild: VBM DB 437:1. En skoterled löper genom utredningsområdet längs kraftledningen i öst-västlig ritning.

Administrativa och tekniska uppgifter

Vbm dnr	639/18
Lst dnr	431-5838-2018
Lst beslutsdatum	2017-06-30
Län	Västerbotten
Landskap	Västerbotten
Kommun	Umeå
Socken	Umeå
Ort	Holmsund
Fastighet	Holmsund 5:1, 5:16 samt 5:17
Undersökningstyp	Arkeologisk utredning
Indexruta	70H 7g NO & 70H 7g NV (Sweref 99)
Koordinatsystem	Sweref 99TM
Höjd	10-15 möh
Fältarbetsperiod	2018-09-03
Fältarbetsledning	Berit Andersson VBM
Planering arkivsök	0,75 dv
Dagverken fält	1
Rapport / efterarbete	3 dv
Foto nr	VBM DB 437:1-4
Dokumentationsmaterial	Rapporter samt övrigt analogt och digitalt arkivmaterial kommer att förvaras vid Västerbottens museum.

Sammanfattning

Med anledning av att Umeå kommun har inlett arbetet med att upprätta en detaljplan för fastigheterna Holmsund 5:1, 5:16 & 5:17 för att utvidga industriområdet har Västerbottens museum genomfört en arkeologisk utredning på uppdrag av Länsstyrelsen (dnr 431-5838-2018).

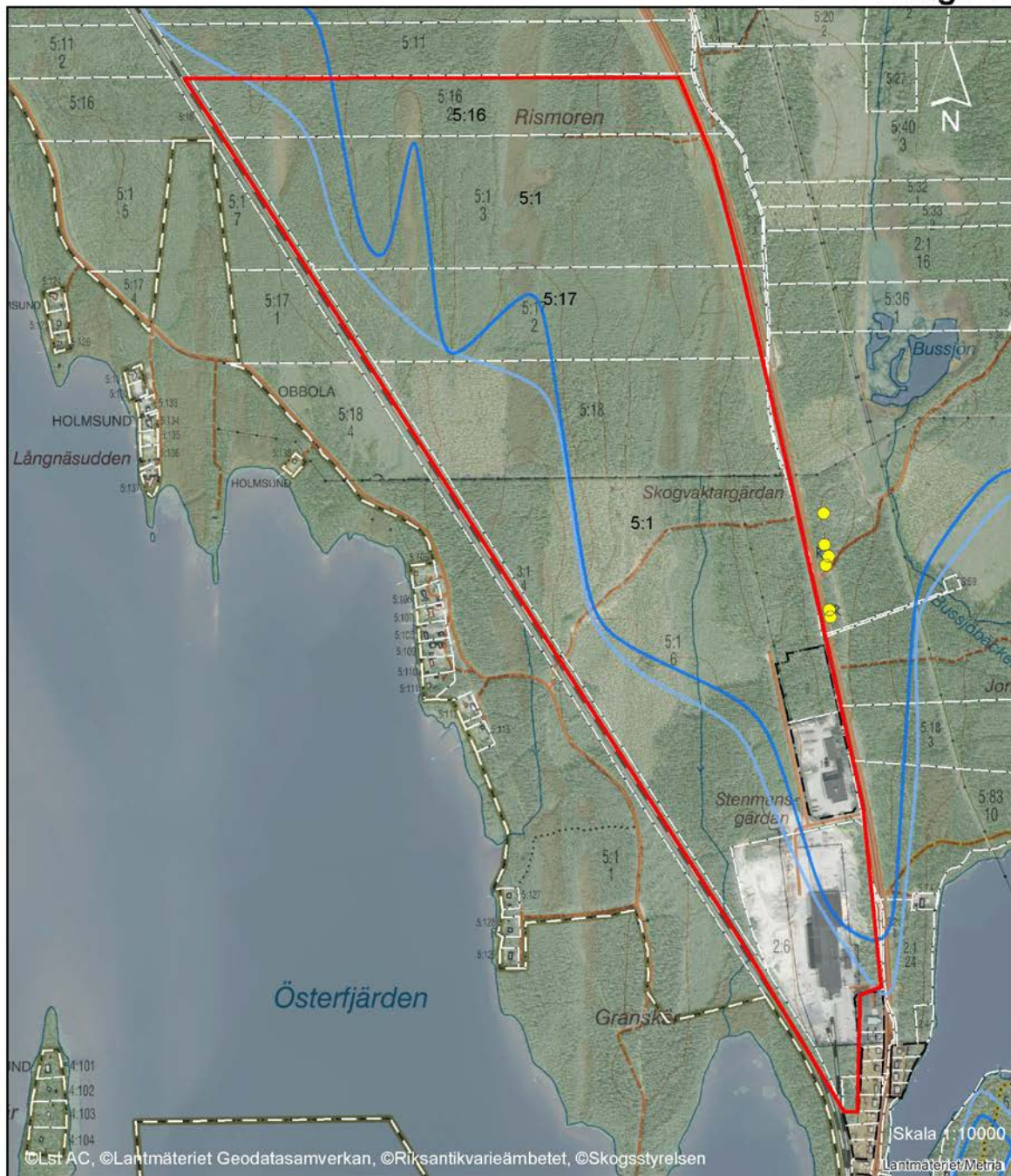
Inom området som är aktuellt för planläggning finns idag inga kända fornlämningar. I omedelbar anslutning till området för planläggningen finns flera registrerade fornlämningar i form av stensättningar, totalt är 6 stensättningar registrerade varav en osäker (Umeå stad RAÄ 6:1-2, RAÄ 5:1-3, RAÄ 343:1). Stensättningarna ligger på 15-20 m ö h. Området består till delar av myrar och moränåsar (N-S) samt fuktig granskog och tallskog på torrare partier. Delar av området består av hygge.

Syftet med utredningen är att fastställa om forn- och kulturlämningar berörs av exploateringen, samt att så långt som möjligt beskriva och bedöma dessa.

Vid utredningen påträffades inga forn- eller kulturlämningar.

Inledning

Med anledning av att Umeå kommun har inlett arbetet med att upprätta en detaljplan för fastigheterna Holmsund 5:1, 5:16 & 5:17 för att utvidga industriområdet har Västerbottens museum genomfört en arkeologisk utredning på uppdrag av Länsstyrelsen (dnr 431-5838-2018).



Arkeologisk utredning
LST dnr 431-5838-20188
Holmsund 5:1 mfl
Holmsunds socken
Umeå kommun

Teckenförklaring

- RAÄ Fornlämningar (FMIS) punkt
- Preliminär plangräns
- Strandnivå 900 BP
- Strandnivå 1000 BP



Fig. 1. Översiktskarta med utredningsområdet samt havsnivån för 900 och 1000 år sedan. Lämningsregisterade i FMIS markerade med gul färg.

Utredningsområdet

Det område som är aktuell för ny detaljplan är idag obebyggt och består av skogsmark med inslag av myr. Ortnamn som Skogvaktargärdan vittnar dock om att området förr brukats för slätter och i anslutning till den bäck som avvattnar en myr vid Skogvaktargärdan finns även i dag frodig gräsväxt. En mindre väg löper genom området mot väster till fritidshusbebyggelse och en skoterled följer kraftledningen som går i öst-västlig riktning genom området. Området är präglad av landhöjningen med avsnörda havsvikar som numera är myrmark samt moränåsar i nord-sydlig riktning.



Fig. 2. VBM DB 437:2. Frodig gräsväxt vid Skogvaktargärdan.

Syfte

Syftet med utredningen är att fastställa om forn- och kulturlämningar berörs av exploateringen, samt att så långt som möjligt beskriva och bedöma dessa.

Metod

Förarbete består av studier av befintligt kartmaterial vad gäller jordart, ekonomiska kartor, äldre lantmäteriakter samt höjddata i form av LiDAR. Fältarbetet genomförs genom terräng rekognosering inom området som ligger över 10 meter över havet.

Resultat

Vid utredningen påträffades inga forn- eller kulturlämningar. I anslutning till kraftledningen och skoterleden finns ett område med täktgropar. Här består moränen av betydlig mindre stenar än på de moränåsar som löper i nord-sydlig riktning. Området

med täktgropar ligger ca 200 meter NV om de registrerade gravarna (Umeå stad RAÄ 6:1-2, RAÄ 5:1-3, RAÄ 343:1). Om det funnits ytterligare gravar i anslutning till de som tidigare registrerats är området med täktgropar den troligaste kandidaten.



Fig. 3. VBM DB 437:3. En av moränåsarna löper genom ett nyligen avverkat område.



Fig. 4. VBM DB 437:4. Området med täktgropar med stenar framnötta i skoterleden.



VÄSTERBOTTENS
MUSEUM

Box 3183, 903 04 Umeå
Telefon 090-16 39 00. Telefax 090-77 90 00.
info@vbm.se
www.vbm.se