

HANDLEDNING: Beskrivning av problemsituation

Vad? Gör en kort beskrivning av problemsituationen. Försök att beskriva vad som hänt utan att värdera. Om det finns flera situationer som är problematiska välj den som känns mest aktuell att börja med. Det är betydelsefullt att alltid arbeta med en situation i taget. Reflektera över vad du/ni gör idag i situationen som är stödjande eller vad som kan vara försvårande för eleven/eleverna.

När? När skedde problemsituationen? Det kan vara värdefullt att titta på ett schema över veckan och fundera över när problemen uppstår. Finns det några återkommande mönster?

Typ av uppgift/aktivitet?

Beskriv tydligt vad eleven/eleverna skulle göra i den uppgift/aktivitet som var aktuell. Att specificera uppgiften kan ge ledtrådar om moment och områden som är för svåra eller för enkla för eleven/eleverna. T.ex. rikta uppmärksamheten på en genomgång, följa instruktioner, vänta på sin tur, hämta/lämna aktuellt material, starta upp och avsluta eget arbete/aktivitet, samarbeta, dela material, följa regler i rastaktiviteter, förflytta sig mellan olika lärmiljöer.



Kryssrutorna hjälper till att ringa in problemet och kan vara ledtrådar till moment som är svåra och kan behöva justeras eller åtgärdas.



Dialog och samarbete?

Tänk på att problemlösning och dialog inte behöver ske i direkt anslutning till situationen. Samtal som har fokus på problemlösning bör ske vid ett senare tillfälle som inte är färgat av affekt och stress. Vilka har ni och bör ni ha dialog och samarbete med? Visa nyfikenhet över andras bild av och information om situationen. Finns där ledtrådar som kan bidra till en förklaring till varför situationen uppstår? Fundera över anledningen om du kryssar nej. Vilka hindren för dialog och samarbete finns?

Krav? vilka förväntningar finns på eleven/eleverna i den här situationen?

Här ska du titta på vilka krav och förväntningar som är aktuella vid situationen. Är förväntningarna tydliga nog för att uppnås? Är förväntningarna för högt eller för lågt ställda? Försök att bryta ned vad som krävs för att lyckas. T.ex krav på att kunna vänta, rikta sin uppmärksamhet, lyssna, samarbeta, planera och organisera, förstå konsekvenser. Vid många situationer är kraven rimliga för de flesta men inte för alla. För högt eller lågt ställda krav kan leda till stress och oro, vilket i sin tur kan leda till att eleven/eleverna agerar för att få kontroll över situationen. Vad är det för krav på eleverna innan undervisningstillfället/aktiviteten börjar, kanske stressnivån redan är hög.

Organisation? vilka förutsättningar finns för att hantera och förhindra problemsituationer som denna? Vad kan utvecklas?

Hur ser det ut organisatoriskt runt problemsituationen? Fundera över om någon organisatorisk förändring skulle kunna underlätta vid den aktuella situationen. Finns något annat sätt att nyttja tillgänglig personal eller lokaler? Behöver vi se över t.ex grupperingar eller möblering i lärmiljön. Kan man se över schemat, planeringstid, lektionsupplägg, mötesinnehåll osv och på så sätt underlätta situationen?



Vet elev/elever?

Det är viktigt att elever får svaret på dessa frågor. Vi tror ofta att den information vi erbjuder har gått fram till alla men en problemsituation bottenar många gånger i att eleven inte fått fatt i all information som behövs för att bemästra situationen. Om du inte kryssar i ja i samtliga rutor är det värt att fundera över vad som krävs för att eleven ska kunna tillgodogöra sig den information som behövs för att lyckas.

HANDLEDNING: Önskat läge

Elevens bild

Hur beskriver eleven/eleverna problemsituationen? Vad säger eleven/eleverna? Visa nyfikenhet över elevens bild, visa att du vill förstå varför eleven agerar som den gör. Tycker hen också att det är ett problem? Låt eleven berätta om hur hen upplever det. Fundera över vad eleven berättar för dig. Finns där ledtrådar om varför situationen uppstår? Lyssna för att förstå, inte för att ge råd.

Vad fungerar bra?

Utgå från situationer som fungerar bra, vilka framgångsfaktorer ser ni? Hur är kravnivån och förväntningarna i de fungerande situationerna? Vad tror ni det är som gör att det fungerar? Hur är situationen strukturerad? Får eleven/eleverna i dessa situationer svar på de tydliggörande frågorna vad, var, när, varför, med vem hur, hur länge, vad händer sedan?

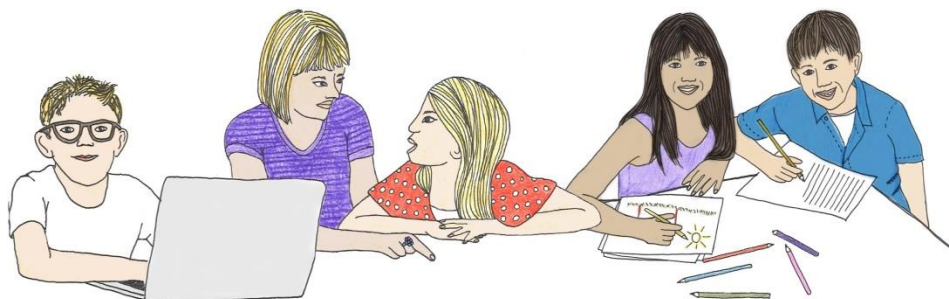
Önskat läge

Vad är ert gemensamma mål/ önskat läge? Hur beskriver eleven/eleverna sitt önskade läge? Hur ser ditt önskade läge ut? Ni behöver inte vara överens om allt, men det är viktigt att eleven är delaktig och involverad i det som ska utvecklas eller förändras. Tydliggör vad det önskade läget innebär i konkreta handlingar/beteenden t.ex. sitta på sin plats, titta på tidsstödet, inte prata när någon annan har ordet, titta på tavlans instruktioner, tala om för läraren då något inte känns bra.



När?

När tänker ni att det önskade läget är nått? När är det rimligt att stämma av? Fundera över en rimlig tidsram. En tydlig tidsram är förutsättning så alla inblandade, i synnerhet eleven, kan följas åt i de planerade insatserna.



Anpassningar?

Vad kan göras för att nå det önskade läget? Vad kan du som pedagog göra? Vad kan arbetslaget göra? Vad kan rektor/EHT göra?

Hur kan lärmiljön utvecklas? Vilket förhållningssätt är mest framgångsrikt? Förmågor kompenseras/ utvecklas/ utmanas? Vad gör ni i de situationer som fungerar? Finns det arbetssätt och bemötande som gör att problemen minskar? Finns det arbetssätt och bemötande som gör att problemen ökar? Vem gör vad?

Det finns säkert anpassningar/insatser som du känner till sen tidigare eller anpassningar/insatser som ni kommit på vid ifyllandet av formulären. Fundera över vad som behövs för att eleven/eleverna ska lyckas? Vad behöver ni börja med? Det är viktigt att komma ihåg att bestämma vem som gör vad och när det ska ske samt följas upp. Om ni önskar inspiration och ytterligare kunskap om fler anpassningar/insatser kan ni titta i Levla Lärmiljöns anpassningsbank på umea.se/levla.

HANDLEDNING: Anpassningar

När du/ni arbetade med **Beskrivning av problemsituation** och **Önskat läge** kom ni kanske att tänka på olika insatser som skulle kunna provas. Om ni behöver ökad kunskap eller vill inspireras vidare finns anpassningsbeskrivningar för skola och fritidshem på umea.se/levla. Beskrivningarna är indelade i kategorierna förhållningssätt, strukturstöd, strategistöd, kommunikationsstöd och organisation.

I vilka situationer fungerar det för eleven/eleverna? Finns det något i dessa situationer som hjälper eleven lyckas? Kan vi hitta framgångsfaktorer i någon av nedanstående kategorier? Finns det arbetssätt och bemötande som gör att problemen minskar? Finns det arbetssätt och bemötande som gör att problemen ökar?

Förhållningssätt

Genom förhållningssättet förebygga problem, starta dialog och nå samarbete med eleverna

Strukturstöd

Hjälpa eleverna att svara på vad de ska göra

Strategistöd

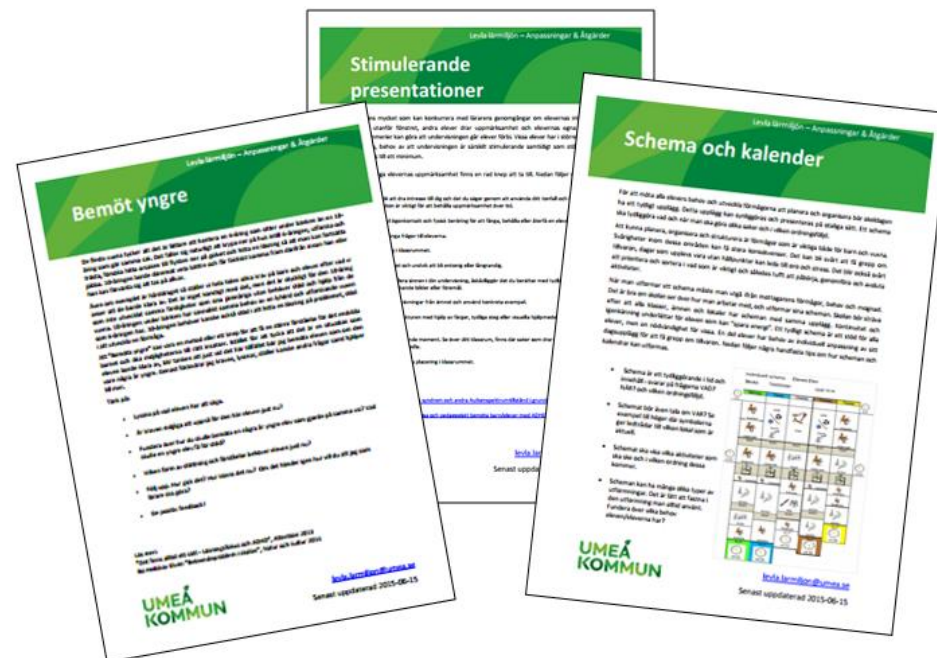
Hjälpa eleverna att svara på hur de ska göra

Kommunikationsstöd

Hjälpa elever att kommunicera och tillsammans med dem hitta lösningar

Organisation

Genom organisation och planering skapa goda förutsättningar för en bra lärmiljö



HANDLEDNING: Avstämning

Anpassningar

Har du/ni lyckats genomföra era planerade anpassningar/insatser?

Om ni inte lyckats genomföra de planerade insatserna är det bra att reflektera och diskutera vad detta beror på. Beror det på anpassningen/insatsen i sig eller beror det på något annat? Rätt kravnivå? Finns det något som ni ska ta tag i innan ni provar en ny anpassning/insats?

Har du/ni genomfört ytterligare anpassningar/insatser utöver de planerade?

Det kan vara så att ni under arbetets gång kommit på/utvecklat anpassningar/insatser som ni ej från början tänkt men som blivit verkningsfulla för elev, grupp och personal. Försök att få fatt i sådana!



Vet elev/elever?

Här finns samma frågor som vid problemformuleringen. Har det nu efter att ni provat olika anpassningar/insatser skett några framsteg? Om det inte gått åt rätt håll bör ni fundera över vad som krävs för att eleven ska kunna tillgodogöra sig den information/instruktion/strategi som behövs. Ska det fungera för eleven bör det bli ja på alla frågor.



Dialog och samarbete?

Reflektera över vilka ni har haft och ytterligare bör ha dialog och samarbete med. En framgångsfaktor är dialog och samarbete för allt arbete i skolan. Utöver elev, vårdnadshavare, elevhälsa, kollegor, rektor, kan det vara någon annan som är viktig just i det här arbetet t.ex. barn- och ungdomshabilitering, barn- och ungdomspsykiatri, socialtjänst?



Förändring/fortsättning

Vad har fungerat särskilt bra? Vad tänker ni fortsätta med? Vad tycker eleven/eleverna fungerat särskilt bra? Det är viktigt att tydliggöra och understryka det ni upplevt som framgångsfaktorer både för uppmuntran och för att verkningsfulla anpassningar/insatser och förhållningssätt ska stärkas. Glöm inte att involvera eleven/eleverna i avstämningen. Delaktighet och positiv förstärkning gör skillnad

Önskat läge

Är det önskade läget som ni tidigare formulerat uppnått?
Om nej, vad finns kvar att uppnå?

Att specificera vad som finns kvar att uppnå kan förtydliga riktningen i det fortsatta arbetet. Vad säger eleven?

Vad tror ni krävs för att nå ända fram till det önskade läget?

Tror ni att det behövs mer tid med samma insatser? Behövs en justering av nuvarande anpassningar/insatser? Eller kan det vara så att ni behöver göra en ny beskrivning av problemsituationen? Fundera över vad ni som pedagoger kan utveckla/förändra. Vad kan jag som pedagog göra mer av? Vad ska jag som pedagog undvika? Vad säger eleven?

Hur fortsätta?

Hur ska ni arbeta vidare? Behöver ni en ny formulering av problemsituation? Behöver elevhälsoteamet uppdateras om situationen? Finns det problem som kräver att ni går vidare? Är det aktuellt med en utredning av en elevs behov av särskilt stöd eller en anmälan om kränkande behandling - ta kontakt med rektor.