

Naturvärdesbedömning
För detaljplan Södervik 1:7

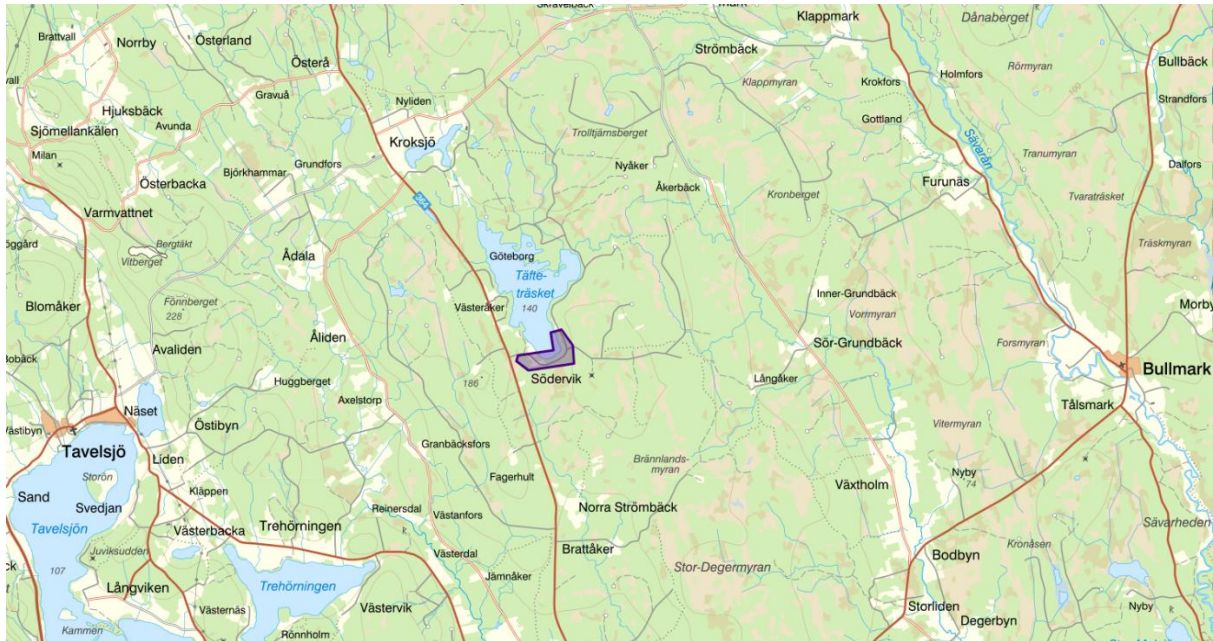
Innehåll

Inledning	3
Metod	3
Underlagsmaterial	3
Avgränsning	3
Beskrivning av planområdets naturförutsättningar	4
Historisk användning av området	5
Naturvärden	7
Objektlista	7
Naturvärdesträd	10
Övriga värden	11
Observationer av skyddade arter.....	11
Invasiva arter	12
Strandområdet	13
Slutsatser och förslag till naturvårdshänsyn	14

Inledning

Byggnadsnämnden i Umeå kommun har beslutat om detaljplaneläggning för Södervik BN-2019/01978 (se figur 1). Planområdet utgörs i dag till största delen av fastigheten Södervik 1:7 samt ett flertal bostadstomter, både permanentboende och fritidsboende. Området omfattas idag av gällande detaljplan 2480K-P59/1972. Syftet med den nya planen är att möjliggöra för ytterligare ungefär 7–9 bostäder inom området, samt att anpassa befintliga byggrätter för permanentboende.

Rapporten är skriven av Johan Bäckman, miljöplanerare på miljö- och hälsoskyddsavdelningen på Umeå kommun.



Figur 1. Översiktskarta över Södervik BN-2019/01978 (lila område)

Metod

Rapporten utgörs av en bedömning av naturmiljön och befintliga naturvärden för planområdet Södervik 1:7. Bedömningen grundar sig på en sammanställning av befintligt material över naturmiljö och naturvärden; samt besök i fält under en dag (2022-08-17). Underlag för planområdet och angränsande områden har bedömts.

Underlagsmaterial

- Artportalen
- Historiska kartor och flygfoton – Lantmäteriet
- Skogliga grunddata – Skogsstyrelsen
- Jordartskarta – SGU

Avgränsning

Naturvärdesbedömningen omfattar endast de delar av planområdet som inte idag utgörs av bostadstomter. Sjöns naturvärden ingår inte heller i bedömningen.

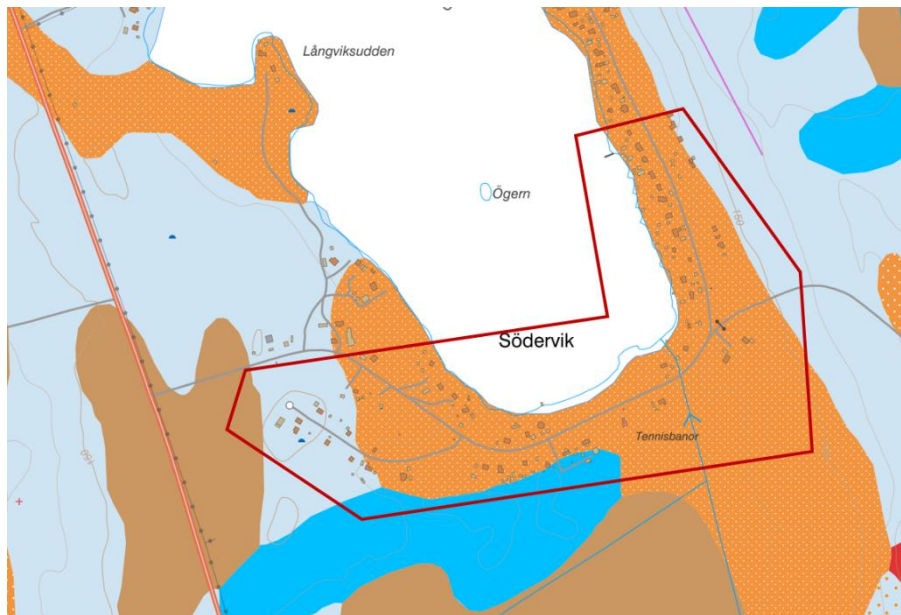
Beskrivning av planområdets naturförutsättningar

Planområdet ligger i den södra änden av sjön Täftetträsket och omfattar en stor del av fastigheten Södervik 1:7 (se figur 2). Inom planområdet ingår även ett femtiotal bostadstomter samt sjöns södra ände. Naturmark inom planområdet består näst intill uteslutande av skog. Naturen i närområdet utgörs också till störst del av skogsmark, men stora arealer myrmark finns också i anslutning till planområdet. Sumpskogar och myrar är många gånger påverkade av dikning vilket har lett till ökad andel skogbeväxt mark i landskapet. Runt sjön Täftetträsket finns inslag av jordbruksmark, inklusive jordbruksmark i olika igenväxningsstadier. Runt sjön, intill och på gammal jordbruksmark, så är lövträdsinslaget något högre än i det omkringliggande landskapet. Framför utgörs lövinslaget av björk, men även asp och sälg förekommer. Andelen löv i planområdets ungskogar är också högre än i det omkringliggande skogslandskapet.



Figur 2: Planområdet (rött) med områdets naturtyper.

Planområdet består till störst del av sandig mark, delvis fuktig, samt morän (se figur 3). I väster gränsar området mot myrmark, och i söder en moränrygg. I den sydöstra delen fortsätter sandmarkerna vid sjöns södra ände i sydlig riktning, och blir succesivt allt fuktigare för att till slut övergå i öppen myr. Österut reser sig en höjdsträckning med moränmark i nord-sydlig riktning. Markförhållandena inom planområdet med omväxlande morän, sand och torv är typiska för landskapet i stort, och samma förhållanden fortsätter utanför planområdet. Märkbart är det stora myrområdet som ligger söder om planområdet.



Figur 3: Planområdets geologi. Morän (blå), sand (orange), torv (brun).

Historisk användning av området

Södervik 1:7 var tidigare ett hemman som nyttjade delar av områdets sand- och torvmarker för jordbruk. Generalstabskartan från 1910 (se figur 4) visar gårdens läge inom planområdet, sydväst om Täfteträsket. Den huvudsakliga odlingen bedrevs på sandmarkerna vid gården. I övrigt så visar generalstabskartan att stora delar av området varit myrmark (streckade områden), samt att diken anlagts för att dränera marken. Dikessystemet från denna tid finns kvar även i dag och dränerar vatten från myrarna väster om planområdet, genom Lilltjärnmyran (strax söder om planområdet) och ut i Täfteträskets södra ända. Utifrån generalstabskartorna från 1910 och framåt så framgår det att öppen myr i stor omfattning övergått till skogsmark, framför allt i den sydöstra delen av planområdet och vidare söderut.



Figur 4: Generalstabskartan 1910.

Naturvärden

Naturvärdesobjekten är indelade i tre prioriteringsklasser där klass 1 är högst prioriterad för att bevara. Objekt med Prio 1 bör bevaras, och deras naturvärden är sådana att objekt bör bevaras i sin helhet. För lägre prioriterade objekten är det möjligt att värna naturvärdena genom att delar av områdena, eller vissa element bevaras. Naturvärdesträden bör alltid bevaras.



Figur 6: Naturobjekt inom planområdet.

Objektlista

1 Tallskog

Naturvård: Prio 1

Storlek: 1 hektar

Beskrivning: Tallskog på sandmark intill Täfteträsket. Fin miljö med bitvis gles stående solbelysta tallar omgivna med stora ytor blottlagd sand. Utifrån gamla flygfoton är ålder på träden runt 80 – 100 år.

Hänsyn: Objektet bör helt undantas från exploatering och bevaras i sin helhet i planen. Solbelysta gamla tallar och sandblottor är ekologiskt värdefulla miljöer av betydelse för många insekter och svampar. Tallarna är ännu inte uppnått en hög ålder, men objektet har en hög potential att utveckla höga naturvärden.

2 Öppen Myr

Naturvård: Prio 1

Storlek: 0,55 hektar

Beskrivning: Objektet utgörs av öppen myr som dock är påverkad av dikning. Myrmark finns vanligt förekommande i området, och objektet utgör en del av ett större komplex. Närområdets myrområden är till stor del påverkade av dikningsprojekt, och till del därför trädbeväxta, myren inom objektet är dock öppen. Orre har observerats i närområdet i stora mängder, bland annat inom objektet. Den är en fågelart som är knuten till stora öppna myrområden.

Hänsyn: Objektet bör lämnas helt opåverkat. Myrkanter är viktiga för orrkycklingarna. En kantzon på minst 20 meter med skogsvegetation bör lämnas runt området för att minimera störning för fågellivet på myren. Zonen bör utgöras av skittat, blandad skog vilket är något som inte uppfylls i den omkringliggande gallrade tallskogen.

3 Lövdunge med asp

Naturvård: Prio 1

Storlek: 0,17 hektar

Beskrivning: Objektet består av en mängd stora aspar, tillsammans med björk, tall och gran. naturvärdet är främst knutet till asparna.

Hänsyn: Objektet är av sådant värde att det helt bör undantas från exploatering och bevaras i sin helhet i planen.

4 Lövskog på f.d. jordbruksmark

Naturvård: Prio 2

Storlek: 0,85 hektar

Beskrivning: Objektet utgörs av igenvuxen åkermark på sandmark. Igenväxning har troligen pågått sedan 1970-talet, och området utgörs nu av lövskog med ett stort inslag asp men även sälg. Inom objektet finns ett antal naturvärdesträd av sälg och asp. Dessutom finns ett stenröse, som sannolikt är ett gammalt odlingsröse efter stenröjning på åkermarken.

Hänsyn: Objektet bör hanteras med försiktighet. Asp och sälg är ekologiskt viktiga träddarter, men samtidigt relativt ovanliga i skogslandskapet, särskilt äldre träd, bland annat på grund av att de utsätts för ett hårt betestryck. Förutsättningarna för att utveckla gamla träd är dock goda på gammal kulturmark invid bebyggelse. Sälgen har dock stor ekologisk betydelse redan som unga då de tidigt på året producerar pollen och nektar, och därmed är livsviktigt för humlor, bin och fjärilar. Partier med asp och sälg bör sparas. Stenröset bör också bevaras.

5 Aspdunge

Naturvård: Prio 2

Storlek: 0,4 hektar

Beskrivning: Yngre skog med riklig förekomst med asp.

Hänsyn: Asparna bör bevaras då de utgör ett värdefullt naturelement i landskapet.

6 Tallöverståndare

Naturvård: Prio 2

Storlek: 1 hektar

Beskrivning: Objektet utgörs av kvarlämnade tallar efter en avverkning för ungefär 30 år sedan. Bedömd trädålder är åtminstone 110 – 120 år. Tallarna har en underväxt av tall, gran och björk.

Hänsyn: Alla gamla tallar bör sparas då de uppnått en ålder som är ovanlig i det brukade skogslandskapet.

7 Tallskog

Naturvård: Prio 2

Storlek: 0,75 hektar

Beskrivning: Medelålders tallskog. De äldsta och värdefullaste tallarna står i partiet närmast vägen i norr, de är av liknande karaktär som i objektet norr om vägen.

Hänsyn: Tillsammans med tallskogen (objekt 1) utgör området ett sammanhängande område med tallskog av hedkaraktär. Det är värdefullt om åtminstone de något äldre tallarna i den norra delen av området bevaras.

8 Skog på våtmark

Naturvård: Prio 8

Storlek: 4,8 hektar

Beskrivning: Objektet består av dikad våtmark, med omfattande torvförekomst. Området utgör den norra ändan på ett stort - numer dikningspåverkat - våtmarksområde söder om planområdet. Vegetationen består av framför allt yngre och medelålder björk- och tallskog. Myrdikningarnas utlopp i Täftetrasket finns i den norra delen av detta objekt.

Hänsyn: Ingen bebyggelse bör tillkomma inom detta område. Även partiet utmed byvägen bör sparas som naturmark då utloppet till sjön löper i denna del.

9 Tallöverståndare

Naturvård: Prio 3

Storlek: 2,4 hektar

Beskrivning: Ett stort, varierat område med förekomst av kvarlämnade tallar från tidigare avverkningar. I den södra delen av området övergår markvegetationen mer mot örter, inslaget av lövträd är i detta område också högre.

Hänsyn: De tallar som står kvar är värdefulla då de är av en ålder som är ovanligt i det brukade skogslandskapet. Så många som möjligt av dessa bör inarbetas i detaljplanen för att möjliggöra att de kan bevaras. Ambitionen bör vara att de ska stå kvar på tomtmarken framgent.

10 Björkskog på f.d. åkermark

Naturvård: Prio 3

Storlek: 0,63 hektar

Beskrivning: Objektet utgör en del av de igenväxande åkermarkerna inom planområdet. Igenväxningen påbörjades under 1970-talet, och området utgörs nu av björkskog med inslag av tall. Värdet ligger främst i att det är sammanhängande medelålders björkskog.

Hänsyn: Området utgörs av en relativt likartad skog, och bör om det ska sparas bevaras i sin helhet.

11 Ungskog med riklig förekomst av asp och rönn

Naturvård: Prio 3

Storlek: 0,35 hektar

Beskrivning: Området utgörs av ett ca 8 år gammalt hygge som nu har en kraftig växt med asp och rönn. En del efter avverkningen kvarlämnade träd finns inom objektet, mest björk men även tall och asp. Objektet utgörs av ett skogsparti som legat omgivet av tidigare åkermark.

Hänsyn: Asp och rönn är beteskänsliga trädarter har svårt att bilda träd om betestrycket är för stort. Detta är fallet på många platser i skogslandskapet. Därför är det värdefullt att ta vara på förekomster som faktiskt hinner växa upp över beteshöjd. Något som är fallet inom detta område. Det finns ett värde i att låta objektet hänga samman med det intilliggande objekt 2.

12 Igenväxande jordbruksmark

Naturvård: Prio 3

Storlek: 0,48 hektar

Beskrivning: Området utgörs av igenväxande jordbruksmark med inslag av lövträd och buskar. Här finns också blomsterlupin. Objektet ligger inom Täfteträskets strandområde och i direkt anslutning till hävdad jordbruksmark.

Hänsyn: För att bevara ett mer variationsrikt landskap inom planområdet vore det värdefullt att någon del av de gamla jordbruksmarkerna hålls öppna och obebyggda. Öppna blomrika gräsmarker har ett högt naturvärde. Jämfört med annan igenväxande jordbruksmark inom planområdet är detta objekt öppnare, med ett mindre inslag av träd. Förutsättningarna att restaurera marken till en öppen gräsmark är därför gynnsammare. Närheten till hävdad jordbruksmark och läget vid sjön bidrar till värdet att restaurera marken till en öppen gräsmark. Förekomsten av blomsterlupin bör också bekämpas.

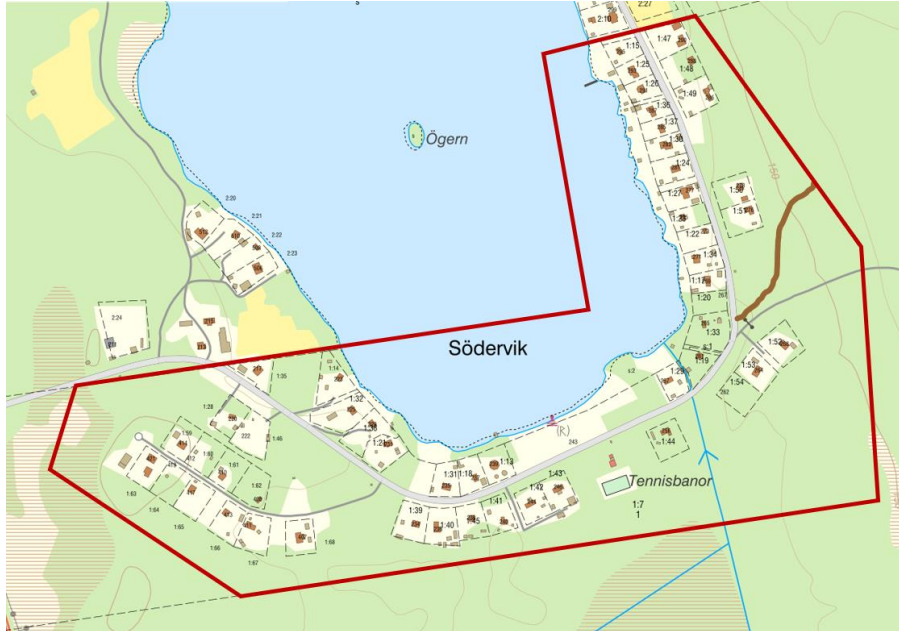
Naturvärdesträd

Ett antal träd finns utmärkta i naturobjektskartan (figur 6). Dessa utgörs till störst del av asp, men tre sälgar finns också med (exempelvis i objekt 4). En stor mängd efter avverkning kvarlämnade träd finns också inom objekt 6, 9 och 11, framför allt tall men även björk. Utöver dessa träd finns det också en hel del värdefulla träd på, och intill befintlig tomtmark.

Träden i figur 6 är särskilt prioriterade att värna utifrån deras naturvärde, och de bör alla bevaras. Så långt det är möjligt är det lämpligast att de inte ingår i framtida tomtmark utan får stå på allmän mark/naturmark. För övriga träd är det värdefullt att de sparas i så hög utsträckning som möjligt.

Övriga värden

Inom planområdet påträffades även en uppmärkt naturstig (se figur 7). Sträckningen finns även utmärkt i ekonomiska kartan (se figur 5). Stigen utgör en del av en längre sträckning som fortsätter norrut genom skogen.



Figur 7: Naturstig.

Observationer av skyddade arter

En utsökning i artportalen har gjorts för att hitta observationer av skyddade arter enligt artskyddsförordningen inom planområdet inklusive en 500 meters buffertzoon. År 1980 användes som startår för utsökningen. Endast fågelarter påträffades i artportalen. Alla fågelarter är fridlysta enligt artskyddsförordningen. Vidare utsökningen gjordes utifrån aktivitetskategorierna *säkerställd, trolig och möjlig reproduktion*.

En bedömning individuell bedömning är gjord för de arter som antingen är medtagna i fågeldirektivet bilaga 1, är rödlistad, eller har haft en populationsminskning på över 50 % sedan 1980 (se tabell 1 nedan). Övriga fågelarter (ringduva, ladusvala, lövsångare, trädgårdssångare, talltrast, koltrast, grå flugsnappare, trädpiplärka, bofink) med observationer enligt artportalen uppfyllde inte dessa kriterier. Nedanstående resonemang och bedömning rörande igenväxande jordbruksmark, trädgårdar och öppen myrmark kan grovt sägas vara aktuellt även för dessa arter.

Tabell 1. Bedömning av fågelobservationer i Artportalen.

Art	Vetenskapligt namn	Rödlista	Fågeldirektivet Bilaga 1	Lämpliga livsmiljöer
Orre	Lyrurus tetrix	LC	X	Öppna myrmarker med trädbevuxen kantzon.
Fisktärna	Sterna hirundo	LC	X	Strand- och vattenmiljöer, även våtmarker.

Kråka	Corvus corone	NT		Jordbrukslandskap och skog, med småbiotoper, bryn, solitärträd och öppna gräsmarker, men också gårdsmiljöer och trädgårdar. Viktigt med gamla grova träd.
Ärtsångare	Curruca curruca	NT		Jordbrukslandskap och skog, med bryn, buskmark, trädbärande gräsmarker och myrar, men även park och trädgårdar. Viktigt med gamla grova träd.
Rödvingetrast	Turdus iliacus	NT		Skog med bryn, buskmark, och öppna myrmiljöer. Samt park och trädgårdar. Negativt med röjning, gallring och dikning.
Gulsparv	Emberiza citrinella	NT		Jordbrukslandskapet med gräsmarker och brynmiljöer. Även gårdsmiljöer och trädgårdar. Viktigt med gamla grova träd. Negativt med igenplantering, igenväxning och intensifiering av jordbruk.

Bedömning av påverkan

Öppen myrmark bör bevaras med hänsyn till exempelvis orre. Utöver att inte påverka myrmarken så måste bebyggelse inte tillkomma för nära själva myren. En funktionell trädbeväxt kantzon på minst 20 meter behövs för att visa tillräcklig hänsyn till orrens livsmiljöer. En målbild för en funktionell kantzon är skiktat skog av gran och björk. Lämnas en sådan obebyggd kantzon mot den öppna myren bedöms inte orre att påverkas negativt av planen. Fisktärna bedöms inte heller att påverkas negativt då planen inte berör myr- och strandområden.

De övriga arterna är knutna till jordbrukslandskapets bryn, busk- och gräsmarker, och andra småbiotoper. Planområdet är av mindre betydelse för dessa arter då lämpliga livsmiljöer minskat i och med den pågående igenväxningen av tidigare jordbruksmarker. Med tanke på den begränsade förekomsten av jordbruksmark inom närområdet, den marginella karaktär denna har, och att den delvis redan är bebyggd, är det osannolikt dessa marker åter kommer att hävdas. Ett större inslag av villatomter bedöms därför vara måttligt gynnsamt för att skapa variation i landskapet i och med öppna villaträdgårdar, med inslag av buskar och äldre träd. Befintliga äldre lövträd inom planområdet bör bevaras med hänseende till fågellivet.

Invasiva arter

Det finns inom planområdet ett par förekomster av blomsterlupin *Lupinus polyphyllos* (se figur 8). Blomsterlupin är en från Nordamerika införd art som lätt sprider sig på ruderatmarker, vid vägar och på sandig mark. Den är att betrakta som en invasiv art som hotar den naturliga vegetationen. Förekomster av arten inom planområdet bör bekämpas, och om någon av förekomster berörs av kommande exploatering bör åtgärder vidtas så att den inte sprids ytterligare via växtavfall eller jordmassor.

Naturvärdesbedömning för detaljplan Södervik 1:7



Figur 8: Förekomst av blomsterlupin

Strandområdet

Nedanstående karta (figur 9) visar områden inom 100 meter från strandlinjen. Detta område är värdefullt både ur ett biologiskt och ett allemansrättsligt perspektiv. Övergången mellan land och vatten ger en mångfald av livsmiljöer vilket bidrar till artrikedomen. Strandområden fungerar också som skydd och passager i landskapet. Därför är de särskilt värdefulla för djur och växter. För människor ger stränder upplevelsevärden knutna till den öppna landskapsbilden.



Figur 9. Strandområdet inom 100 meter i från Täfteträsket.

Bedömningen är att ingen ny bebyggelse och ytterligare privatisering bör komma tillstånd mellan byvägen och sjön.

Slutsatser och förslag till naturvårdshänsyn

Den tidigare jordbruksmarken inom område bedöms inte vara brukningsvärd. Den är geografiskt tämligen isolerad från annan, sammanhängande jordbruksmark. Dessutom så är den uppsplittrad av bebyggelse samt bevuxen med skog, främst lövskog. Det är dock värdefullt om den igenväxande jordbruksmarken (objekt 12) kan restaureras till öppen gräsmark.

Torvmark och annan mark som är fuktig/blöt bör inte bebyggas. Till stor del utgörs denna mark av dikad, öppnare myr som i och med dräneringen övergått till att bli skogsmark.

Naturvärdesobjekt med Prio 1 enligt objektlistan bör inte exploateras. Utpekade naturvärdesträd (figur 6) bör bevaras, och dessutom bör äldre/grövre lövträd - framför allt aspar - och tallar som finns inom området värnas i kommande exploatering. I så stor utsträckning som möjligt bör områden med äldre träd undantas från att bebyggas. I de delar när bebyggelse ändå kommer att beröra värdefulla träd så bör ett trädinslag ändå sparas i anslutning till, eller inom tillkommande tomter.

Stor försiktighet bör råda vid störningar inom områden med lupinförekomster. Risken är stor att ytterligare spridning sker av denna invasiva växtart. Massor och växtavfall från dessa områden måste tas om hand på ett sådant sätt att det inte leder till en vidare spridning.

Ingen tillkommande bebyggelse bör tillkomma mellan vägen och sjön. Kvarvarande obebyggda strandmiljöer bör viggas åt att tillgodose den allemansrättsliga tillgängligheten och de ekologiska värden som finns knutna till strandområdet.

Naturvärdesbedömning för detaljplan Södervik 1:7

Naturvärdesbedömning för detaljplan Södervik 1:7

2023-07-07

Kontaktuppgifter:

Johan Bäckman

johan.backman.2@umea.se



Miljö- och hälsoskydd

Besöksadress: Stadshuset, Skolgatan 31A

Postadress: Umeå kommun, Miljö- hälsoskydd 901 84 Umeå

090-16 10 00

miljoochhalsoskydd@umea.se