



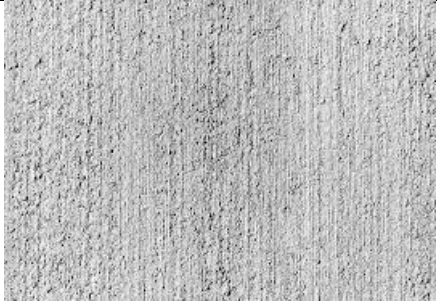


Kategorier	
<p>Annueler (Ytor)</p>	<p>Planteringsytor med ettåriga växter = annueler (planteras på nytt varje sommar). Kan ibland förekomma i planteringar tillsammans med fleråriga växter = perenner vilka mäts in för sig. Det är planteringsytan innanför ev avgränsande kant som mäts in.</p>  <p><i>Summer flowers that only survive one season (annual).</i></p>
<p>Asfalt (Ytor)</p>	<p>En hårdgjord yta med låg vattengenomsläpplighet.</p>  <p><i>Asphalt/Pavement.</i></p>
<p>Bark (Ytor)</p>	<p>Betecknar ytor belagda med bark.</p>  <p><i>Bark/Chips of tree coating.</i></p>
<p>Berg i dagen (Ytor)</p>	<p>Naturliga stenhällar som syns.</p>  <p><i>Stone slabs visible of the bedrock below.</i></p>
<p>Betong (Ytor)</p>	<p>Gjuten betongyta</p>



Concrete surface

Bro (Ytor)

Attribut – Material (Betong, Metall, Sten, Trä)

Går över ett hinder ex vatten, sankmark eller en väg. Attributet gäller brons huvudkonstruktion. Räckan mäts in separat.



Bro_Betong



Bro_Metall



Bro_Sten



Bro_Tra



Bridges of different materials over a water or road obstacle.





Brygga (Yta)

Attribut – Typ (Fast brygga, Flytande brygga)

En öppen konstruktion som går ut över vatten och har förbindelse med land endast i ena änden. Förväxla ej med Bro, Kaj eller Trädäck.

Fast brygga Är fast förankrad i t.ex. pålar eller stenkista på botten.

Flytbrygga Vilar på pontoner, flytblock eller andra flytande föremål.

	  <p><i>Brygga_Fast_brygga</i> <i>Brygga_Flytbrygga</i></p>
<p>Buskage (Ytor)</p> <p>Attribut 1 - Typ (Bruksbuskage, Extensivt buskage, Häck)</p> <p>Attribut 1 - Underlag (Bark, Flis, Geotextil, Grus, Gräs, Jord, Övrigt)</p> <p>Example: Buskage_Bark</p>	<p>Buskage Grupper med buskar på olika underlag/planteringsbäddar. Vilken typ av buskage det är styrs av på vilket sätt det sköts om och beslutas av skötselansvarig. OBS! Till buskage räknas ej Solitärbuskar, dessa återfinns i eget lager. <i>Multiple bushes in groups (i.e. not Solitary bushes).</i></p> <p>Bruksbuskage Dessa klipps inte men rensas på döda grenar och ev trimmas lite. Står ofta inramade med kantstöd. <i>Are not cut, but maintained by clearing away dead branches and trimming them a bit.</i></p> <p>Extensivt buskage Friväxande. Dessa klipps inte och rensas inte på döda grenar. Sällan inramade med kantstöd. <i>Free growing, are not maintained at all.</i></p> <p>Häck Formklipps. Rad av buskar, vanligtvis av samma sort, som inramar eller avdelar en trädgård, park etc. Om en rad av buskar inte formklipps ska det sättas som ett bruksbuskage. <i>Rows of bushes that are form cut.</i></p> <p>Underlag Det är viktigt att ange vilket underlag som buskarna står i eftersom det t.ex. kostar mer att rensa ogräs i buskar med geotextil (markduk) än om det bara är bark eller jord. <i>Refers to the groundcover, se images below for examples.</i></p>   <p><i>Buskage_Bruksbuskage_Jord</i> <i>Extensivt_buskage_Gras</i></p>



Bruksbuskage_Geotextil



Bruksbuskage_Flis



Hack_Grus



Hack_Bark

Byggnad (Ytor) - Primärkarta

Attribut 1 – Beskrivning

Objekt (Bostad, Byggnad Övrigt, Ekonomibygnad, Industri, Komplementbyggnad, Samhällsfunktion, Verksamhet, Övrig byggnad)

Typ (Altan, Anläggning under mark, Annan tillverkningsindustri, Badhus, Brandstation, Busstation, Cistern, Distributionsbyggnad, Djursjukhus, Flerfamiljshus, Försvarsbyggnad, Hälsocentral, Högskola, Industrihotell, Ishall, Jordkällare, Järnvägsstation, Lastbrygga, Livsmedelsindustri, Kemisk industri, Kommunhus, Kriminalvårdsanstalt, Kulturbyggnad, Metall- eller maskinindustri, Multiarena, Ospecificerad, Polisstation, Reningsverk, Ridhus, Samfund, Sjukhus, Skola, Skärmtak, Småhus friliggande,



Byggnader mäts endast om de saknas eller är felaktiga, t ex av låg kvalitet – kontrollera därför kvalitén på kontoret innan inmätning. **Beskrivning** Här anges vilket "Objekt", "Typ" och "Egenskap" som byggnaden har. Ange även ett populärnamn om det finns, t ex "Östra Ersbodaskolan". Det underlättar för den som ska lägga in byggnaden BAL.

OBS! Lekhus och Lekstugor är ej byggnader, se "Lekredskap" nedan!

Buildings are only measured if they are missing or inaccurate (eg of poor quality) – check in the office before going out. Playhouses/cabins are not measured as buildings, instead see "Lekredskap" below.

Beskrivning Write down which "Objekt", "Typ" and "Egenskap" the building has. Also note if the building has a specific name, like a school can be called "Östra Ersbodaskolan".

<p>Småhus kedjehus/parhus, Småhus med flera lägenheter, Småhus radhus, Sporthall, Trappa för byggnad, Textilindustri, Träindustri, Universitet, Vattenkraftverk, Vattenverk, Värmeverk, Övrig industribyggnad)</p> <p>Egenskap (Husliv, Planerad byggnad, Rivningsanmäld byggnad, Skymd byggnadslinje, Takfot, Tidsbegränsat bygglov)</p>	
<p>Cykelpump (Punkter)</p>	<p>Fasta installationer där man kan pumpa sina cykeldäck.</p>  <p><i>Stationary bicycle pump.</i></p>
<p>Cykelställ (Linjer)</p> <p>Attribut – Utformning (Med tak, Utan tak, Vägghängd)</p>	<p>Ställ avsett för parkering av cyklar. Endast fasta cykelställ. Mäts in som linjer även om det är stolpar med distans mellan, noderna på linjen sätts i så fall vid varje stolpfot.</p>  <p><i>Cykelstall_Utan_tak Cykelstall_Med_tak</i></p> <p><i>Cykelstall_Utan_tak Cykelstall_Utan_tak</i></p>

	 <p><i>Cykelstall_Vagghangd</i></p> <p><i>Bicycle stand, only permanent stands.</i></p>
<p>Dike (Linjer) - Primärkarta</p>	<p>Betecknar smalare vattendrag där dagvattenavrinning sker. Mittlinjen och kantlinjerna mäts för vattendraget. Z värden efter linjen anges enligt gängse inmättningsstandard, se HMK (använd lämplig täthet mellan inmätningpunkterna, beroende på terräng och utformning, fråga en kollega om du är osäker). Flödesriktning måste anges. Ibland övergår diket i en damm och då ska dessa mätas in som "Vattenanläggning_Dagvattendamm" – se kategori nedan.</p>  <p><i>Ditch, are often found beside a road or outside a fence. Both edges and the middle of the ditch are measured including Z value and flow direction.</i></p>
<p>Ej_klassificerad (Punkt, Linje, Yta)</p> <p>Attribut – Beskrivning (Fritext)</p> <p>Example: Ej_klassificerad_Ogräsbeklädd yta som kan ha varit en grusplan</p>	<p>Här lägger vi saker som inte går att klassificera = det går <u>inte</u> att avgöra vad det är. Detta är en "slaskpost" som behöver kollas upp av driftansvarig. T.ex. ytor där underlaget är svårbestämt, tex buskage där buskarna dött och endast jordytan är kvar, eller grus/sandytor som växt över pga dålig skötsel osv. Ytor på en skolgård kan ofta vara så slitna att det är svårt att bedöma vad det initialt var för typ av underlag. Objekt i denna post kan mätas som både ytor, linjer och punkter.</p> <p>Beskrivning Det är viktigt att försöka beskriva vad du ser.</p> <p>Vet du vad det är men det passar inte i någon annan kategori så ska det läggas i "Ovrig_anläggning".</p>



Beskrivning: Viktigt att med fritext försöka beskriva vad du ser.

If you don't know what it is or can't define the objekt. If you know what it is but there is no layer for it, it should be in "Ovrig_anlaggning", e.g a statue.

Beskrivning Heads-up! It's important to describe what you see in one or a couple of words.

El (Punkter, Linjer, Ytor)

Attribut – Typ

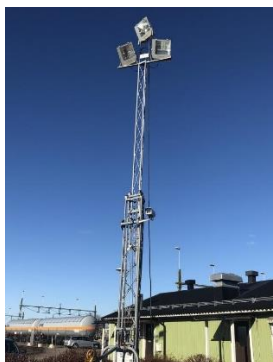
(Belysningsmast,
Belysningsstolpe, Brick,
Kabelskåp, Ledljus,
Markbelysning, Markuttag,
Pollare, Övrig)

Example:

Belysning_Ledljus

Belysning_Ovrig

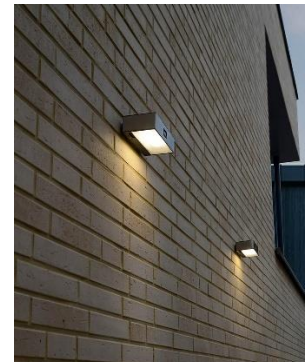
Olika belysningsvarianter och elanläggningar. Oftast punkt men är det en ljusslinga mäts den som linje. Ledljus belyser t.ex. undersidan av trappsteg/räcke osv, som en guide mot eller på marken (OBS! Ledljus är inte samma som LED-ljus). Det finns så klart undantag, dessa sätts som Övrigt med beskrivning. Här kan både punkter och linjer förekomma. Ev Nätstationer mäts in som Byggnad.



El_Belysningsmast



El_Belysningsstolpe



El_Brick



El_Kapelskap

El_Ledljus



El_Markbelysning



El_Markuttag

El_Pollare



Nätstation = Byggnad

Different electric equipment. Is often measured as points but if it is a "Ledljus" it is measured as a line. "Ledljus" lights up the ground where you walk e.g. underneath a bench/railing/steps as a light guide. Ledljus is not the same as LED-light. There are of course exceptions, and these can be placed in the "El_Ovrigt".

Flaggstång (Punkter)

Primärkarta




Example: Flaggstang

Flaggstång som står på marken, ej väggfäst. Mäts in som punkter vid markfästet.



Flagpole attached to the ground, not wall-hung. Are measured as points.

<p>Flis (Ytor)</p>	<p>Träflisor, täcker ofta t ex lek/motionsytor.</p>  <p><i>Surfaces covered with wood chips, often on play or exercise areas.</i></p>
<p>Förvaringslåda (Punkter)</p>	<p>Låda med lock där utrustning av olika slag kan förvaras.</p>  <p><i>Storage box where different kinds of equipment are stored.</i></p>
<p>Grillplats (Punkter)</p>	<p>Mittpunkten på iordningställd permanent grillplats mäts in (ej lös grill).</p>  <p><i>Permanent fireplace, the middle is measured as a point.</i></p>
<p>Grind (Linjer)</p> <p>Attribut – Material (Metall, Trä)</p> <p>Example: Grindar_Trä</p>	<p>Grindar av trä eller metall som tillåter passage genom ett staket eller stängsel.</p>  <p><i>Grindar_Metall</i> <i>Grindar_Trä</i></p> <p><i>Gates that allows passage trough fences, the material can be Metall =Metal or Trä=Wood.</i></p>

<p>Grus (Ytor) Primärkarta</p> <p>Attribut – Material (Grus Stenmjöl)</p> <p>Example: Grusytor_Grus</p>	<p>Grus Betecknar ytor belagda med naturgrus/stenkross (t ex grusgångar). <i>Gravel = small rocks</i></p> <p>Stenmjöl Kan vara t ex beläggingsgrus på fotbollsplaner eller stenmjöl 0-8 mm på en gångväg. (Grus och Stenmjöl har olika skötsel). <i>Stone flour = grounded rock (0-8 mm).</i></p> <div style="display: flex; justify-content: space-around;"> <div style="text-align: center;">  <p><i>Grusytor_Grus</i></p> </div> <div style="text-align: center;">  <p><i>Grusytor_Stenmjol</i></p> </div> <div style="text-align: center;">  </div> </div>
<p>Gräs (Ytor)</p> <p>Attribut – Typ (Armerat gräs, Bete, Bruksgräs, Extensivt gräs, Hybridgräs, Konstgräs, Prydnadsgräs, Slaghack, Äng).</p> <p>Example: Gras_Bruksgras</p>	<p><i>För Konstgräs– se separata fält nedan.</i></p> <p>Armerat gräs Gräsplanering i förstärkta och befästa ytor såsom uppfarter, parkeringsplatser, tillfartsvägar, idrottsanläggningar, lekplatser med mera. <i>Reinforced grass.</i></p> <p>Bete Inhägnat naturområde för betande djur. Kan se ut både som äng och naturmark/skog. <i>Pasture, fenced grass or nature area for grazing animals.</i></p> <p>Bruksgräs Betecknar robusta gräsytor som ska tåla att användas för lek, bollspel, vistelse mm. Klipp regelbundet. Kan dock vara i dåligt skick pga nötning, men var vaksam så att det inte förväxlas med överväxta grusytor. <i>Regular grass for playgrounds, parks and other public areas that is cut regularly. Can sometimes be in bad shape/worn out but be vigilant not to confuse them with overgrown gravel areas.</i></p> <p>Extensivt gräs Betecknar ytor som ska vara fria från skräp så att årlig slaghackning möjliggörs 2-3 gånger per år. Ex Hedlunda dungen och gräsytan mellan Ridvägen och Blå vägen. Det kan stå enstaka träd men är inte naturmark/skog. <i>Grass area that is cleared of e.g. dead branches and litter so that the grass can be cut maybe 2-3 times a year. Looks like natural terrain "Naturmark" but have no trees at all or just a few.</i></p> <p>Hybridgräs En kombination av konstgräs och naturgräs som vävts samman och anläggs på en sandbotten. Dvs plastmaterial tillsammans med växande gräs. Anläggs allt oftare på fotbollsplaner. <i>A combination of rubbergrass and natural grass that has been woven together. More and more often planted on soccer fields.</i></p>

Konstgräs Yta gjord av syntetfiber som dressats med en blandning av specialsand och gummigranulat vilket gör att det ser ut som naturligt gräs.

Artificial grass which looks like real grass but has a sand and rubber base.

Prydnadsgräs Tänk golfgreen = högintensiv skötsel.

Ornamental grass – think golf green = high-intensity care.

Slaghack Betecknar ytor som ska vara fria från skräp så att årlig slaghackning möjliggörs 1 gång per år. Liknar Extensivt gräs, det är endast skötseln som skiljer dem åt.

Grass area that is cleared of e.g. dead branches and litter so that the grass can be cut 1 time each year, to prevent trees and bushes from grooving there. Looks like “Extensivt gräs”, it is only then maintenance frequency that separates them.

Äng Betecknar blomstrande gräsytor som ska vara fria från skräp, t ex grenar och skräp, så att årlig slaghackning möjliggörs i slutet av sommaren, efter att frökapslar på blommorna släppts. Förutom större fält så kan de t ex förekomma i rondeller. Kännetecknas av högre gräs med få eller inga träd (mao ej Naturmark/Skog).

Flowerfield that is only cut 1 time each year after the seed stands have been released. It is cleared from branches and litter. Looks like natural terrain “Naturmark” but have no or very few trees. Can occur in larger areas but also in roundabouts.



Gras_Armerat_gras



Gras_Bete



Gras_Bruksgras



Gras_Extensivt



Gras_Hybridgras



Gras_Konstgras



Gras_Slaghack



	<p><i>Gras_Prydnadsgras</i></p>  <p><i>Gras_Ang</i></p>
<p>Gummi (Ytor)</p> <p>Attribut – Typ (Gjuten, Plattor)</p> <p>Example: Gummi_Plattor</p>	<p>Ytor belagda med helgjuten gummiyta eller plattor (olika drifts- och inköpskostnader). Förekommer ofta som fallskydd på lekplatser eller som t ex tennisbanor, eller löpar/ansatsbanor på friidrottsanläggningar.</p>  <p><i>Gummi_Gjuten</i> <i>Gummi_Plattor</i></p> <p><i>Soft rubber paving, e.g as protection surfaces on playgrounds (mold or tiles) or coating on a tennisfield or an athletics track.</i></p>
<p>Insprängningsskydd (Linjer)</p> <p>Attribut – Material (Metall, Trä)</p> <p>Example: Insprängningsskydd_Tra</p>	<p>Lägre räcke som hindrar barnen från att springa rakt in på t ex en lekplats med gungor (ej staket). Lätt att förväxla med "Staket" som oftast är högre och tätare.</p>  <p><i>Insprängningsskydd_Metall</i> <i>Insprängningsskydd_Tra</i></p> <p><i>Low protection fences around e.g. playgrounds or plantations. Attribute can be either Metal or Wood.</i></p>
<p>Jord (Ytor)</p>	<p>Ytor som endast består av jord, t ex under en Solitärbuske. Rena jordytor förekommer dock sällan, fundera på om inte ytan egentligen är någonting annat men är slitet? T.ex. en gräsyta, barkyta, eller en planering av något slag, i sådant fall bör ytan ligga i det skiktet istället.</p>

	 <p><i>Dirt patch/Soil with only one bush, no grass or perennials/annuals. But these surfaces seldomly occurs, maybe it's something else? Like a newly sowed grass surface or bark or a plantation.</i></p>
<p>Kantstöd (Linjer)</p> <p>Attribut – Material (Betong, Metall, Sten, Trä)</p> <p>Example: Kantstod_Betong</p>	<p><i>Ytterkanten mäts in. Stöd som har till syfte att avgränsa två ytor, t ex mellan gräsmatta och grus/asfalt, mellan en planteringsyta och gräsmatta, eller mellan två typer av gräsytor. Kantstöden skiljer sig från murar (som är bredare) och sarger (som har ett annat användningsområde). Ca <15 cm och under brukar räknas som kantstöd, men det finns undantag, gör en bedömning och jämför med "Murar = stödmur" och Sarger, samt se exempelbilder nedan. OBS! Sandlådesarger mäts aldrig in som kantstöd – se "Sarg" nedan.</i></p> <div style="display: flex; justify-content: space-around;"> <div data-bbox="571 898 995 1160">  <p><i>Kantstod_Sten</i></p> </div> <div data-bbox="995 898 1410 1160">  <p><i>Kantstod_Metall</i></p> </div> </div> <div style="display: flex; justify-content: space-around;"> <div data-bbox="571 1227 948 1489">  <p><i>Kantstod_Sten</i></p> </div> <div data-bbox="948 1227 1350 1489">  <p><i>Kantstod_Tra (även kallat Kubbsarg)</i></p> </div> </div> <p><i>Edge support with the purpose of separating two surfaces like grass and asphalt or a plantation bed from grass. E.g curbstones. Do not confuse with "Mur" or "Sarg" – see below. NOTE! Egdes surrounding sandboxes are never measured as "Kantstöd", they should always be "Sarg".</i></p>
<p>Konstverk (Punkter, Ytor)</p>	<p>Konstnärliga utsmyckning på allmän platsmark. Vissa konstverk mäts in som punkter, t ex om markunderlaget (gräs, grus, stenbeläggning etc) fortfarande finns kvar, eller om de sitter på en vägg. Men är det något större som breder ut sig över marken bör de mätas in som yta eftersom markytan under behöver omvandlas om konstverket flyttas.</p> <p>Ta en eller flera bilder så man ser vad det är!</p>



Exempel på konstverk som mäts som punkt (Point)



Exempel på konstverk som mäts som yta (Area)

Art in public places are measured as points or areas depending on how much space the artwork takes up on the ground, see examples above. Take one or more pictures of it so that we know what it looks like.

Lekredskap (Punkter, Linjer, Ytor)

Attribut 1 – Typ (Balanslek, Gunga, Gungdjur, Gungställning, Karusell, Klätterställning, Lekhus, Lekstuga, Linbana, Rutschkana, Studsmatta, Vattenlek, Övrigt)

Attribut 2 – Utformning (Baby, Däck, Fjäder, Kompis, Med rutschkana, Planka, Pendel, Tillgänglighetsanpassad, Utan rutschkana, Övrigt)

Attribut 3 – Beskrivning (Fritext)

Example:

Lekredskap_Gunga_Däck
Lekredskap_Ovrigt

Fasta installationer med lekredskap tänkta för barn. **Ej Motionsredskap!** Mäts in med avsikten att det ska synas på en karta hur lekredskapet är utformat - se godkända geometrityper för respektive redskap i beskrivningen nedan. Viktigt att fylla i en beskrivning som anger vad det är om det inte framgår tydligt av attribut 1 och 2.

*Permanent playequipment for children. **Not exercise equipment!** Are measured in a way so that it will be possible to guess what it is just by looking at a map – approved geometry types for each object are described below. A description might be necessary to clarify.*



Lekredskap_Balanslek (Linje, Punkt eller Yta)



Lekredskap_

Lekredskap_

Lekredskap_

Lekredskap_

Gunga_Baby Gunga_Dack Gunga_Kompis Gunga_Planka



Lekredskap_Gunga_Tillganglighetsanpassad (All gungor = Punkt)



Lekredskap_Gungdjur_Fjader (Punkt)



Lekredskap_Gungdjur_Pendel (Linje)



Lekredskap_Gungstallning (Linjer)



Lekredskap_Karusell (Linjer)



Lekredskap_Karusell_Tillganglighetsanpassad (Yta)



Lekredskap_Klatterstallning_Med_rutschkana (Linjer)



Lekredskap_Klatterstallning_Utan_rutschkana (Linjer)



Lekredskap_Lekhus (Yta)



Lekredskap_Lekstuga (Yta)



Lekredskap_Linbana (Linjer)



Lekredskap_Rutschkana (Yta)



Lekredskap_Studsmatta (Yta)



Lekredskap_Vattenlek (Linje, Punkt eller Yta)

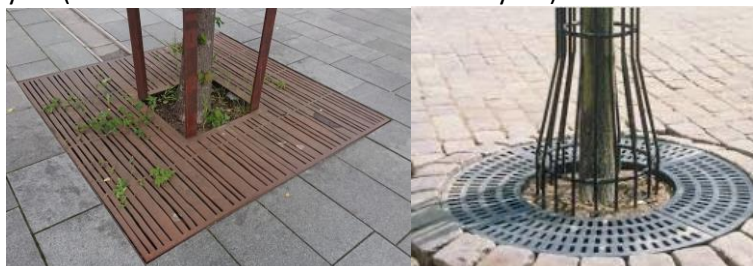


Lekredskap_Ovrigt (Linje, Punkt eller Yta)

Markgaller (Ytor)

Example: Markgaller

Anordningar i olika utformning som skyddar ett trädets rötter mot t.ex. gångtrafikanter och vägunderhållningsmaskiner. Markgaller mäts in som ytor (även hålet där trädet står tas med i ytan).



Gratings on the ground covering the trees root system to protect the tree from maintenance machines or pedestrians are measured as surfaces, include the hole in the middle in the surface.

Motionsredskap (Punkter, Linjer, Ytor)

Attribut – Typ

(Badmintonnät, Basketkorg, Fotbollsmål, Pingisbord, Skateboardramp, Tennisnät, Utegym, Volleybollnät, Övrigt)

Attribut 2 – Beskrivning

(Fritext)

Example:

Motionsredskap_Pingisbord

Motionsredskap_Utegym

Permanent equipment for exercise, t ex basketkorgar, fastsatta pingisbord, fasta eller lösa fotbolls- eller hockeymål, träningsredskap i utegym osv. **OBS!** Förväxas ej med lekredskap – se egen kategori!

Permanent equipment for exercise, e.g Basketball hoops, Ping-Pong table, Football goals, outdoor gym equipment. **NOTE! Do not confuse with playequipment for children – see "Lekredskap".**



Motionsredskap_Badmintonnät (Linje)



Motionsredskap_Basketkorg (Punkt)



Motionsredskap_Fotbollsmål (Linje)



Motionsredskap_Pingisbord (Yta)



Motionsredskap_Skateboardramp (Yta)



Motionsredskap_Tennisnat (Linje)



Motionsredskap_Utegy (Ytor, Linjer, Punkter)



Motionsredskap_Volleybollnat (Linje)

Motorvärmare (Punkter)

Motorvärmarstolpar, foten på stolpen mäts in som en punkt.



Electricity post for car engine heaters.

Mur (Ytor)

Attribut 1 – Typ (Fristående, Stödmur)

Attribut 2 – Material (Betong, Gabion, Sten, Trä)

Example:

Murar_Fristående_Trä

Murar_Stödmur_Sten

Ytterkanten vid marken på muren mäts in. Mur ska inte förväxlas med "Kantstöd" eller "Sarg". Mur brukar oftast vara bredare än 15 cm men undantag finns, gör en bedömning, samt se exempelbilder nedan.
Wall - The outer edge on the ground is measured. They can occur in different types and materials, se description below. Do not confuse walls with "Kantstöd" or "Sarg" – walls ar often wider than 15 cm but there are exeptions, compare and make a judgement.

Fristående Båda sidorna av muren är synliga, används ofta som avgränsare.

Free standing wall where you can see both sides.

Stödmur Endast en sida är synlig och baksidan fylls upp med fyllnadsmassor. Stödmurar kan även förekomma i gradänger (nivåskillnader) och ska då inte förväxlas med "Terrängtrappa".

Supportiv wall where only one side is visible while the other is supporting higher ground.



Mur_Fristaende_sten



Mur_Stodmur_Gabion



Mur_Stodmur_tra



Mur_Stodmur_betong



Mur_Stodmur_betong

Möbel (Ytor och punkter)

Attribut 1 - Typ (Bord, Bänk, Hammock, Hängmatta, Picknickbord, Soffa, Stol).

Attribut 2 – Montage (Fast, Lös)

Example:

Mobel_Bord_Fast

Mobel_Hangmatta_Los

Mobel_Picknickbord_Los

Bord sitter fast i marken och går inte att flytta, mäts in som yta. Om lösa bord ska finnas med (inte just nu) så bör dessa märkas ut som punkter för att de ska visuellt gå skilja från de fasta borden som är ytor (skiljs åt som attribut).

Tables Only permanent ones attached to the ground are measured as surfaces.

Bänk saknar ryggstöd, fasta bänkar mäts in som ytor dessa sitter fast i marken och går inte att flytta. Lösa bänkar mäts in som punkter för att de visuellt ska gå skilja från de fasta bänkarna.

Benches Has no backrest, permanent (Fast) benches are measured as surfaces and movable (Lös) benches are measured as points.

Hammock sitter fast i marken, har ryggstöd, mäts in som yta.

"Hammock" meaning swinging sofa which is attached to the ground with a backrest. Is measured as surface.

Hängmatta Mäts in som punkt.

Hammock/Cot (fabrik attached on both sides so that you can lay in it). Measured as point.

Picknickbord Bänk och bord sitter ihop, brukar vara flyttbara. Mäts in som punkt.

Picknick table where table and bench are one item.

Soffa har ryggstöd, fasta soffor mäts in som ytor, dessa sitter fast i marken och går inte att flytta. Lösa soffor mäts in som punkter.

Sofa Has backrest, permanent (Fast) benches are measured as surfaces and movable (Lös) benches are measured as points.

Stol sitter fast i marken, mäts in som punkt (lösa stolar mäts ej in).

Chair Has backrest. Only permanent ones attached to the ground are measured as points.



Mobel_bord_fast



Mobel_bank_fast + Mobel_bord_fast



Mobel_bank_fast



Mobel_hammock



Mobel_hangmatta



Mobel_Picknickbord_los



Mobel_Soffa_fast



Mobel_Soffa_los



Mobel_Stol



Naturmark_Skog (Ytor)

Betecknar ytor vars huvudsakliga växtlighet består av träd och/eller buskar och gräs som inte klipps eller sköts. Det skiljer sig från enstaka träd och slaghackytor då ytorna emellan inte klipps eftersom det kan förekomma grenar, stenar och rötter.

OBS! Träd i naturmark mäts **inte** in.



Surfaces with natural terrain, e.g. forest like areas where branches and bigger stones are left on the ground and there might be roots that makes lawn moving hard.

*NOTE! Trees in natural terrain are **not** measured.*

Papperskorg (Punkter)

Attribut – Typ (50L, 70L, 125L, Hundrastkär, Nedgrävd, Trekär, Övrigt)

Example:

Papperskorgar_50L

Papperskorgar kan sitta helt ovan marken i olika storlekar (50, 70 och 125 liter), vara hundrastkär, delvis nergrävda eller vara trekär (för källsortering). Det finns så klart undantag, dessa sätts som Övrigt. (bilder nedan är exempelbilder).

Wastebaskets can be completely above ground in different sizes (50, 70 and 125 liters) or be a dog litter bin, often green with a painted dog on it. Or partly under ground to fit more trash. It can also be a recycling bin with three compartments.



Papperskorg_50 L



Papperskorg_70L



Papperskorg_125L



Papperskorg_ Hundrastkarl



Papperskorg_ Nedgravd







Papperskorg_ Trekarl

Perenner (Ytor)

Fleråriga växter som kommer upp av sig själva varje sommar = Perenna. T ex marktäckare, lökar (ex tulpaner), prydnadsgräs och örter.



	<p><i>Flowers and plants that are permanent in a flowerbed.</i></p>
<p>Pergola (Linje)</p> <p>Attribut – Material (Metall, Trä)</p> <p>Example: Pergola_Metall</p>	<p>Trä eller metallställning som t ex omringar en uteplats/sandlåda eller över en gångväg. Ofta med klängväxter som växer upp efter sidorna. Pergola som sitter fast i byggnader mäts ej in. Förväxla inte med "Spalje" eller "Staket".</p> <p><i>Pavillion Structure of metal (Metall) or wood (Trä) surrounding eg a seating area or over a walkway.</i></p> <div style="display: flex; justify-content: space-around;">   </div> <div style="display: flex; justify-content: space-around;"> <p><i>Pergola_Tra</i></p> <p><i>Pergola_Metall</i></p> </div>
<p>Plank (Linjer)</p> <p>Attribut – Funktion (Bollplank, Bullerplank, Övrigt)</p> <p>Example: Plank_Bullerplank</p>	<p>Högre avskärmning, som oftast inte går att se igenom. Förväxlas ej med "Staket" (lägre och luftigare), Spaljer (ofta på innergårdar, lägre och luftigare) eller Stängsel (luftigare).</p> <p>Bollplank Kortare sektion trävägg lämpligt för att studsas en boll emot. <i>Short section of a high wooden plank that is suitable for ball bouncing.</i></p> <p>Bullerplank Högre träavskärmningar vid vägar för att motverka buller. Bullerplank är bygglovspliktiga. <i>High wooden plank that has the function of reducing traffic noise.</i></p> <div style="display: flex; justify-content: space-around;">   </div> <div style="display: flex; justify-content: space-around;"> <p><i>Plank_Bollplank</i></p> <p><i>Plank_Bullerplank</i></p> </div>
<p>Räcke (Linjer)</p> <p>Attribut – Material (Metall, Sten, Trä)</p>	<p>Ett längsgående stöd att hålla sig i vid en trappa, bro, brant eller längs med en GC-väg (oftast en handledare) i metall eller trä. Räckan är högre än insprängningskydd.</p> <p><i>Railing, are often found alongside stairs/bridges, in slopes or alongside a pathway (are used as banisters) in Metal (Metall) or wood (Trä).</i></p>



Racke_Metall



Racke_Sten



Racke_Tra

Sand (Ytor)

Attribut – Typ (Bakbar, Strid)

Bakbar sand förekommer oftast i sandlådor och är en lite fuktigare sand som är finkornig. Strid sand är en grovkornigare sand som ofta finns under lekutrusningar, t.ex vid gungställningar.

Fine "bakeable" sand (Bakbar) or rough sand (Strid) often underneath play or exercise equipment.



Sandyta_Bakbar

Sandyta_Strid

Sandlåda (Punkter)

Attribut 1 – Typ (Stenflis, Saltblandad sand)

Sandlådor som används för att grusa/sanda gårdsplaner, parkeringar och körbanor på vintern.

Sand box with stonegravel (Stenflis) or Sand mixed with salt (Saltblandad sand) to counteract slippery roads/drive and walkways.

<p>Attribut 2 – Storlek (Liten, Stor)</p>	 <p><i>Sandlada_Liten</i></p>  <p><i>Sandlada_Stor</i></p>
<p>Sarg (Linjer)</p> <p>Attribut 1 – Typ (Hockeysarg, Multisportsarg, Sandlådesarg, Övrig)</p> <p>Attribut 2 – Material (Betong, Metall, Trä, Plast)</p> <p>Example: Sarg_Hockeysarg_Plast</p>	<p><u>Ytterkanten</u> på sargen mäts in som linje, då kan bredden på sargen beräknas vid behov mha avståndet till innanför liggande yta. Bör ej förväxlas med kantstöd, mur eller staket.</p> <p><i>The outer line of the frame is measured.</i></p> <p>Hockeysarg Har rundade hörn och dess inåtvända sida är helt jämt och slät, höjden kan variera mellan 1,1-1,25 m. Materialet på nya hockeysarger är oftast i plast, men äldre i trämaterial förekommer.</p> <p><i>Frames around ice hockeyrinks, the height can vary between 1,1-1,25 m.</i></p> <p>Multisportsarg Omgärdar endast permanent inhägnade multisportytor (även kallad "Kulan-anläggning"). De kan ha lite olika utformning, ex som ett kraftigare trästaket eller stängsel. Linjen för multisportsargen används för att avgöra vilka ytor som är Multisportplaner eftersom deras ytbeläggning kan variera mellan gräs, grus, konstgräs etc (ytorna mäts in separat – se ovan)..</p> <p><i>Frame around a sports field with multipurposes.</i></p> <p>Sandlådesarg Linjen för sandlådesarg används för att avgöra vilka sandytor som är sandlådor och inte. OBS! Förväxlas ej med Kantstöd=Trä.</p> <p><i>Around sandboxes where children play with the sand. The line is very important since it is used to know which sandsurfaces that are sandboxes for children = higher maintenance cost.</i></p>



Sarg_Hockeysarg_Plast



Sarg_Multisportsarg_Tra



Sarg_Sandladesarg_Tra



Sarg_Sandladesarg_Betong

Sarg_Ovrigt_Tra







Slänt (Linjer) - Primärkarta




Attribut 1 – Typ (Släntfot, Släntkrön)

Example: Slant_kron



Anlagd bank eller skärning. T ex gräskulle, dikesslänt, backe eller bullervall. Ofta med vanlig gräsmatta men som är för brant/besvärlig för att klippa med gräsklippare. Släntkrön och släntfot mäts in, ett Z värde anges för båda enligt HMK. Vänstra bilden nedan visar hur ritningen ska se ut.

	 <p><i>Grass hills, difficult to cut with a lawn mower.</i></p>
<p>Solitärbuske (Punkter) Example: Solitarbuske</p>	<p>Fristående buskar, t ex vinbärsbuske, som inte klipps men som rensas på döda grenar och ev trimmas lite, ej häck eller buskage. Står oftast direkt på gräsmattan som ska klippas ända in till busken. Ytor som buskarna står på återfinns i andra lager, t ex gräsmatta.</p>  <p><i>Solitary bush, e.g a fruit bush like black currant. Is often placed with a gras surface underneath.</i></p>
<p>Sopsortering (Ytor)</p>	<p>Ytor där sopsorteringskärlen står, endast permanenta kärl.</p>  <p><i>Space for garbage handling.</i></p>
<p>Spalje (Linjer)</p>	<p>En spalje är helt eller delvis genomskinligt, förutom ev klängande växtlighet som skymmer sikten. Förväxla ej med Staket eller Plank.</p> 

	Trellis, windbreak or protection from curios eyes, not to be confused with "Bullerplank" or "Staket".
<p>Spång (Linjer)</p> <p>Example: Spang</p>	<p>Spångar går över hinder ex vatten eller sankmark. Oftast två parallella plankor. Mittlinjen på spången mäts in, ej stöden som plankorna ligger på.</p>  <p><i>Foot-bridge.</i></p>
<p>Staket (Linjer)</p> <p>Attribut – Material (Metall, Trä)</p>	<p>Traditionellt inte högre än 80-120 cm och går att se igenom (det är luft mellan brädorna). Lätt att förväxla med "Insprängningsskydd" (lägre), "Stängsel" (våldigt genomskinligt och högre), "Plank" (täta, högre, bygglovspliktiga) eller "Multisportsarg" (sitter endast runt Multiidrottsplaner).</p> <p><i>Fence (wood or metal) often not higher than</i></p>  <p><i>Staket_Metall Staket_Tra Staket_Tra</i></p>
<p>Stenbelagd yta (Ytor)</p> <p>Attribut – Typ (Gatsten, Kullersten, Plattor, Stenparti)</p> <p>Example: Stenbelagd yta_Kullersten</p>	<p>Gatsten små fyrkantiga huggna stenar. <i>Cobblestone Cut stone cubes. Laid in patterns.</i></p> <p>Kullersten en rundare variant av gatstenar. <i>Cobbelstone Natural round stones. Laid in patterns.</i></p> <p>Plattor olika stora plattor i sten- eller betongmaterial. <i>Stone or concrete tiles, Larger cut cobble stone.</i></p> <p>Stenparti Ytor med stora stenar utlagda huller om buller eller i formation. Förekommer ofta vid strandkanter och slänter, exempelvis vid älvskaten i Årstidernas park. <i>Boulder areas with large rocks. Laid out i no particular pattern, often along shorelines.</i></p> 

	<p><i>Stenbelagd_yta_ Kullersten</i> <i>Stenbelagd_yta_ Gatsten</i> <i>Stenbelagd_yta_ Plattor</i></p>  <p><i>Stenbelagd_yta_Stenparti</i></p>
<p>Stenblock (Punkter)</p> <p>Attribut – Storlek (Liten, Mellan, Stor)</p> <p>Example: Stenblock_Mellan</p>	<p>Stenblock som ligger var för sig, kan vara i olika storlekar (mäts in som punkter). Storleksattributet bestäms efter stenens diameter. <i>Solitary stoneblocks. Storlek is decided by the stones diameter.</i></p> <p>Liten (<i>Small</i>) = <0,5 m Mellan (<i>Medium</i>) = 0,5-1 m Stor (<i>Large</i>)= >1 m</p> 
<p>Stängsel (Linjer)</p> <p>Example: Stängsel</p>	<p>Anordning som hindrar passage, t ex nätstängsel (mer än 50% "luft"). Består alltid av metall, t ex Gunnebostängsel. Är ej bygglovspliktiga. OBS! Förväxla ej med "Spaljer" (oftast i trä), "Staket" (lägre och tätare) eller "Inspringningsskydd" (mycket lägre).</p>  <p><i>Fence (steel net).</i> NOTE! Do not confuse with "Inspringningsskydd", "Spalje" or "Staket".</p>

<p>Tavla (Punkter)</p> <p>Attribut 1 – Typ (Anslagstavla, Informationstavla, Vitrinskåp)</p> <p>Attribut 2 - Utformning (Med Tak, Utan tak, Vägghängd)</p>	<p>Tavlor av olika slag som står ute i parker, på skolgårdar, i friluftsområden etc. Mittpunkten på tavlan vid mark mäts in. <i>Bulletin- or information boards off different kinds with (Med tak) or without (Utan tak) a top or wall hung (Vägghängd).</i></p> <div style="display: flex; justify-content: space-around;"> <div data-bbox="566 369 933 705">  <p><i>Tavla_Anslagstavla_Utan_tak</i></p> </div> <div data-bbox="981 369 1236 705">  <p><i>Tavla_Informationstavla_Med_tak</i></p> </div> </div> <div style="display: flex; justify-content: space-around; margin-top: 20px;"> <div data-bbox="566 784 1053 1108">  <p><i>Tavla_Informationstavla_Vagghangd</i></p> </div> <div data-bbox="1069 784 1396 1108">  <p><i>Tavla_Informationstavla_Utan_tak</i></p> </div> </div> <div style="display: flex; justify-content: space-around; margin-top: 20px;"> <div data-bbox="566 1220 949 1556">  <p><i>Tavla_Vitrinskapp_Vagghangd</i></p> </div> <div data-bbox="965 1220 1372 1556">  <p><i>Tavla_Vitrinskapp_Utan_tak</i></p> </div> </div>
<p>Toaletter (Punkter)</p> <p>Attribut 1 – Typ (Fristående, Inbyggd)</p> <p>Attribut 2 – Tillgänglighetsanpassad (Ja, Nej)</p> <p>Attribut 3 – Skötbord (Ja, Nej)</p>	<p>Offentliga toaletter (öppna för allmänheten), mäts in som punkter (en per byggnad). Är någon av toaletterna i huset handikappanpassade sätt attribut 2 till "Ja". Och de samma gäller för attribut 3 som indikerar om det finns ett skötbord eller inte. <i>Toilets open for the public are measured as points (one per building). If one of the toilets in the building is handicap adapted Attribut 2 is set to "Ja/Yes", otherwise it's "Nej/No". The same goes for Attribut 3 that indicates if there is a nursing table or not.</i></p>

<p>Example: Toalett_Fristaende_Ja_Nej</p>	 <p><i>Toalett_Inbyggd_Ja_Ja</i> <i>Toalett_Inbyggd_Ja_Nej</i></p>
<p>Trappa (Ytor)</p> <p>Attribut – Material (Betong, Metall, Sten, Trä)</p> <p>Example: Trappa_Sten Trappa_Metall</p>	<p>Terrängtrappor, trappsteg och andra trappor. Spiraltrappor blir runda ytor ovanpå en annan markyta. Är det inte en sammanhängande trappa där trappstegen avlöser varandra så mäts markytan mellan trappstegen in separat, t ex som "Grus", och endast själva trappsteget mäts som trappa. Eventuella räcken läggs in i eget skikt "Räcke". Mät ej in trappsteg till lekutrustning, de mäts in tillsammans med objektet för lekutrustningen.</p> <p><i>Stairs made of Metall (Metal), Sten (Stone) or Trä (Wood). If there is distance between the steps the surface in between should be measured separately as e.g "Grus/Gravel".</i></p>  <p><i>Trappa_Betong</i> <i>Trappa_Metall</i> <i>Trappa_Sten (Grusytorna ej trappa)</i></p> <p><i>Trappa_Sten</i> <i>Trappa_Tra</i></p>
<p>Träd (punkter)</p> <p>Attribut 1 – Typ Träd (Barrträd, Lövträd)</p> <p>Attribut 2 – Storlek Träd (Litet, Mellan, Stort)</p>	<p>Enstaka träd (inkl prydnadsträd) som inte står på naturmark eller i skog. Stammen mäts 1,3 meter från marken för att bestämma storleken i diameter. Det ska även anges om trädet har stamskydd eller ej (OBS! tröställningar runt nyplanterade träd räknas inte som stamskydd).</p> <p><i>Trees, the trunk is measured 1 meter from de ground to decide it's size. Also state if the tree has guards protecting them from damage from eg. rodents (Gnagskydd), traffic (Påkörningsskydd) or non at all (Saknar</i></p>

Attribut 3 – Stamskydd
(Gnagskydd, Påkörningskydd,
Saknar stamskydd)

Example:

Trad_Lövträd_Mellan

Trad_Barrträd_Liten

stamskydd). Wooden support around newly planted trees does **not** count as protecting guards.

Litet (*Small*) <10 cm

Mellan (*Medium*) 10 - 20 cm

Stort (*Large*) >20 cm



Trad_Lovtrad_Litet_Nej



Trad_Lovtrad_Mellan_Påkörningskydd



Trad_Barrtrad_Stort_Nej



Barr



Löv



Exempel på Påkörningskydd



Exempel på Gnagskydd

Trädäck (Ytor) **Primärkartan**

Example: Tradack

Ex Trall på en uteplats eller träytor på skolgårdar, i parker eller vid utsiktsplatser etc.

OBS! Altaner som sitter fast i hus mäts in som "Byggnad_Övrig byggnad_Altan". Skateboardramper mäts in som "Motionsredskap" - se egen kategori ovan.



Decking, wood floors.

NOTE! Patios connected to buildings are to be considered a part of the building = "Byggnad_Övrig byggnad_Altan" – see "Byggnad" above.

Skateboardramps is considered exercise equipment – se "Motionsredskap" above.

Vattenanläggning
(Ytor, Punkter, Linjer)

Attribut – Typ (se lista till höger och exempelbilder längst ner)

Anläggningar med vatten, t.ex anlagda dammar/vattenytor, brunnar, fontäner, pumpar, ventiler, nergrävda sprinklers och annat som hör till vattenkonst och fast bevattning. Dock ej "Diken", dessa mäts för sig – se kategori ovan.

Bilderna visar på vanligt förekommande objekt, medan listan nedan räknar upp alla saker som kan mätas in. Förkortningen är det som VAKIN använder i VA-banken.

Example:

Vattenanläggningar_Dikesbrunn

Vattenanläggningar_Fontan

Water systems like fountains, ponds or equipment related to waterart, irrigation and pumps etc. For detaljed descriptions see categories and pictures below. Ditches are measured separately as "Dike".

Avstängningsventil = DAV (punkt), små fyrkantiga

Brandpost = VBP (punkt), Runda heltäckande lock med betäckningen BP

Dagbrunn sandfylld = DSF (punkt), vattnet dräneras genom sand i botten.

Dagbrunn utslagen = DXB (punkt), ur funktion, igenfylld.

Dagvattendamm = DVD (yta)

Dikesbrunn = DDB (punkt) Kupolformad

Dricksfontän (punkt)

Dräneringsbrunn = DDR (punkt) Oftast runt och litet platt galler <400 mm

Envägsventil = DEV (punkt), små fyrkantiga.

Fontän (punkt)

Inlopp (trumöga) = DIN (punkt)

Luftningsventil = DLV (punkt), små fyrkantiga.

Motorventil = DMV (punkt), små fyrkantiga.

Nedstigningsbrunn = DNR (Punkt), Diameter 1000 mm.

Okänd/Övrigt = DXP (punkt, linjer, yta)

Oljeavskiljare = DOA (Punkt) (olika utformning, lock eller galler oftast i ett garage eller där fordon hanteras)

Pumpstation = DPU (punkt)

Reningsverk = DRV (yta), ska läggas som byggnad i Kartbasen.

Rännstensbrunn = DRB (punkt), platt dagbrunn med galler

Serviceventil = VSV (punkt), små fyrkantiga

Spol- och rensbrunn = DSB (punkt), täckta med lock <400 mm.

Sprinkler (punkt)

Spygatt = DSY (punkt), avlopp.

Stuprör = DSR (punkt)

Tillsynsbrunn = DTB (punkt), täckta med lock 600 mm.

Trumma = DTRUM (linje)

Tömningsventil = DTV (punkt), små fyrkantiga.

Utlopp = DUT (punkt)



Avstängningsventil (överst i bild)



Brandpost (fyrkantiga är vanligare)



Dagvattendamm



Dagvattendamm (ej dike)



Dikesbrunn



Dräneringsbrunn



Dricksfontän



Fontän (2 bilder)



Inlopp (trumöga)



Rännstensbrunn



Spol- och Rensbrunn (<400 mm)



Sprinkler



Spygatt



Stuprör



Tillsynsbrunn (600mm)

Övrig anläggning (Punkter, Linjer, Ytor)

Attribut – Beskrivning
(Fritext)

Example:

Ovrig_anlaggning_Staty

Ovrig_anlaggning_En
rondellhund

Ovrig_anlaggning_Hög med
bildäck

Här lägger vi saker som inte passar in i någon annan kategori även om vi vet vad det är (om du inte vet vad det är så ska det ligga under "Ej_klassificerade").

Övriga objekt kanske bara förekommer på någon enstaka gång/är udda. T.ex drivbänkar, pallkragar, bildäck eller sådant som föräldrar själva har byggt eller tagit dit. Eller fasta/inbyggda lådor innehållandes sand eller leksaker. Skiktet kan bestå av ytor, linjer och punkter. Blir det många av samma så kommer de flyttas ut till ett eget lager.



Beskrivning: Viktigt att med fritext försöka beskriva vad du ser.

Other facility is used if you know what it is, but there isn't a category for it. If you don't know what the object is (often worn surfaces), then place it under "Ej_klassificerade". Heads-up! It's important to describe in "Beskrivning" what you see in one or a couple of words.