

3.3 Delområde 3 Blågrundsudden

Korta fakta

Blågrundsudden är ett förhållandevis litet delområde med en kuststräcka som nästan saknar öar. I söder finns en något flikig kuststräcka medan en lång och relativt rak kuststräcka med kraftig prägel av bebyggelse vidtar mot norr.

Inga vattendrag eller sjöar finns inom området. Flera av vikarna är grunda och under snabb förändring p.g.a. landhöjningen, bl.a. Jannviken och Boviken i söder. Den tidigare havsviken Storhamnen har helt avsnörts från havet.

En av de få öarna är Antrevet som är dominerad av öppna hedar. Här finns en skyddad hamn och gammal sjöbodbebyggelse med kulturhistoriska värden.

Närmaste service i form av skola och butik finns i Sörmjölje.

Detta är en av de kuststräckor i kommunen som har tät och riklig fritidshusbebyggelse. En mycket stor andel av denna kustlinjen är präglad av bebyggelse. Bebyggelsen är i stor utsträckning detaljplanelagd och lokaliserad i flera rader utmed kusten.

Det finns drygt 30 obebyggda tomter inom detaljplan varav de flesta inom ett nära avstånd från strandlinjen.

I området råder stor brist på gemensamma anläggningar för båtar. Följden har blivit att detta är den strandlinje som inom Umeå kommun är mest perforerad av enskilda muddringar och pirar.

Allmänhetens tillgänglighet till havet är dålig. Idag finns få besöksplatser som ger allmänheten åtkomst till och utblickar över havet. Ordnade badplatser saknas.

Inga områden av riksintresse berör delområdet.



Antrevet är en av de få öarna i delområdet Blågrundsudden. Här finns en skyddad hamn med äldre fiskebebyggelse som har kulturhistoriska värden. Här är det viktigt att skydda kulturmiljön och att tillåta åtgärder som håller öns hedmarker öppna.

Pågående förändringar

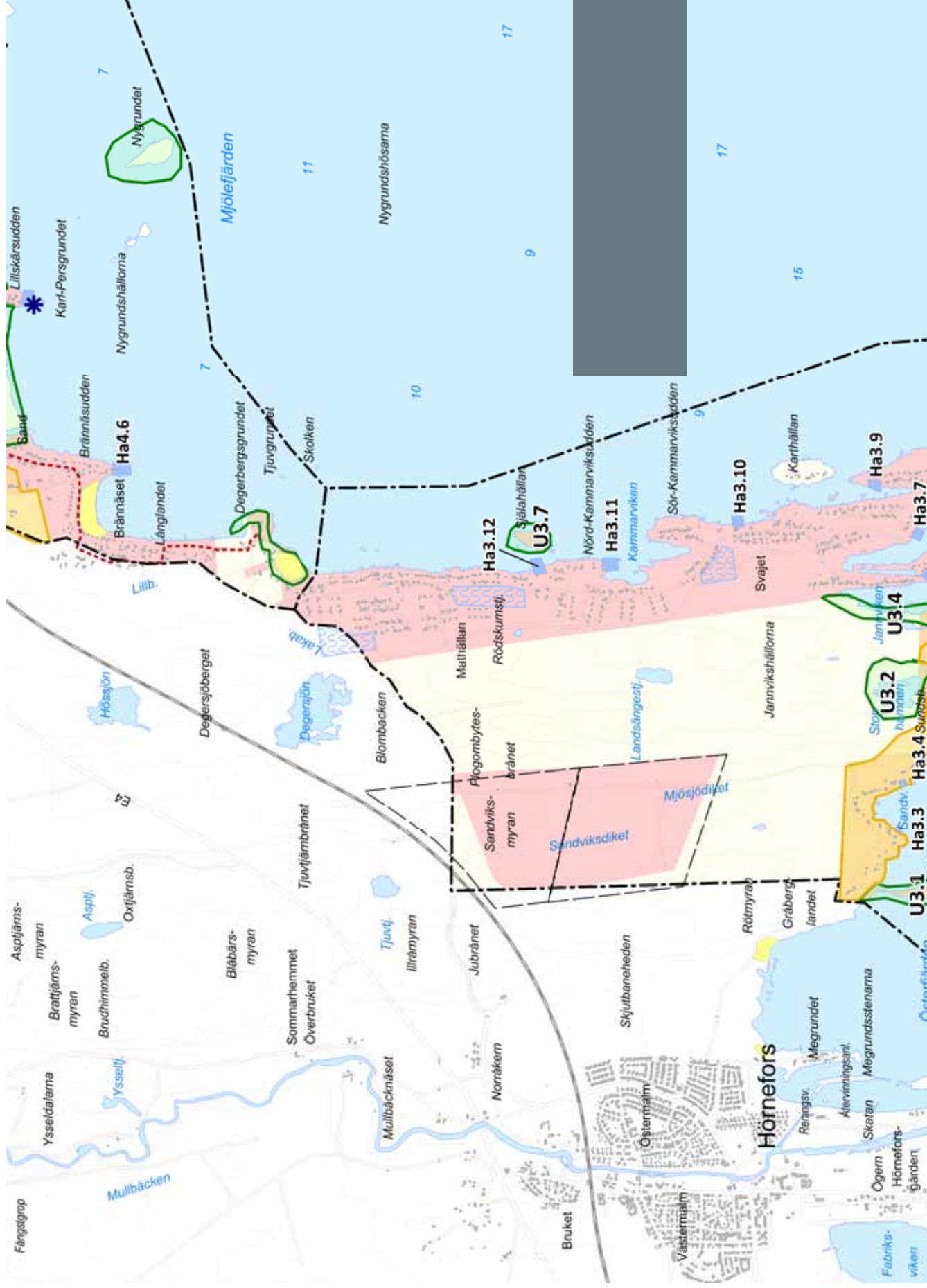
Inom delområdet Blågrundsudden har vattenområdena bedömts ha god status med hänsyn till Vattendirektivet.

Planförslag- prioriterade frågor

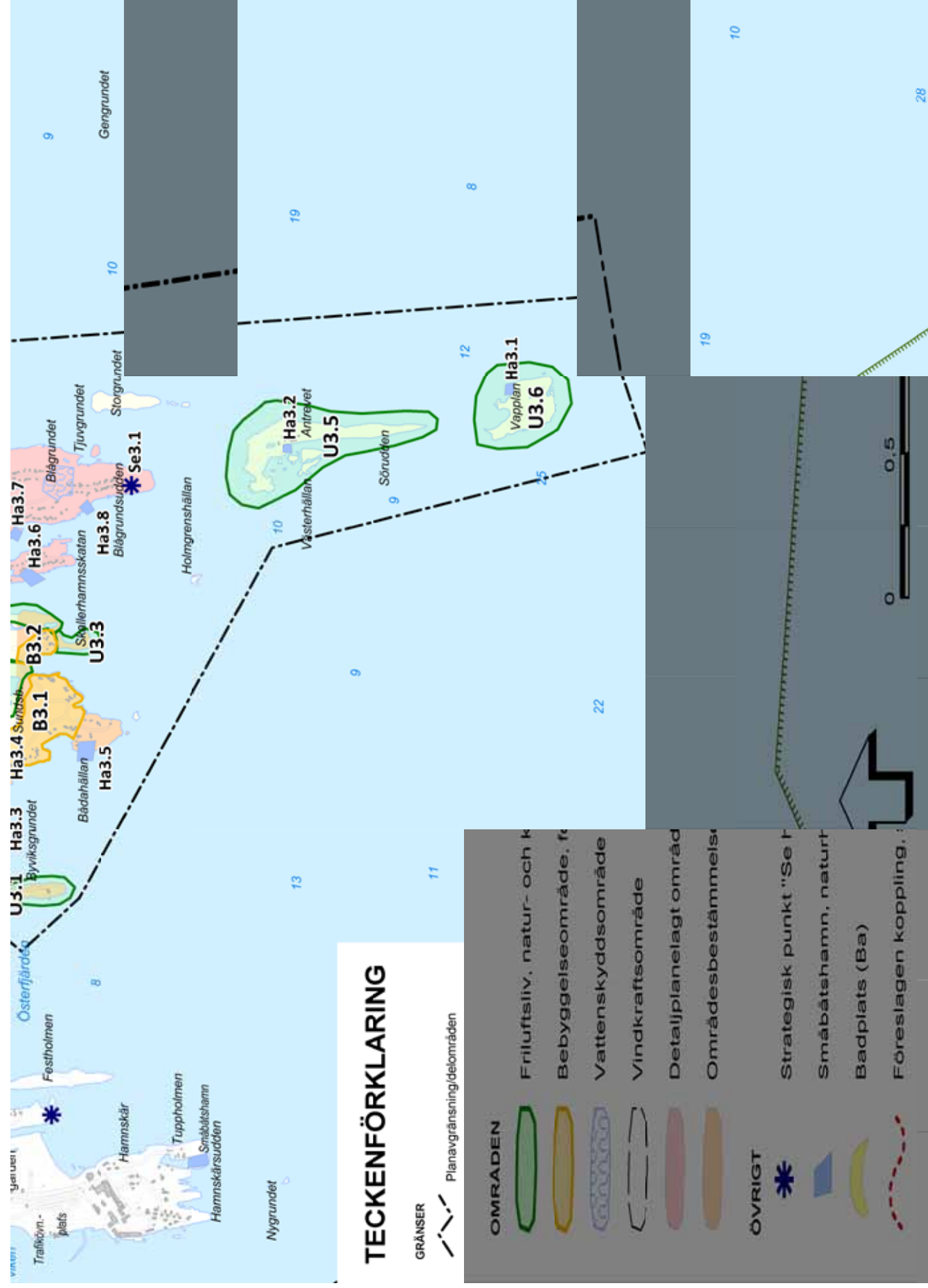
- Allmänhetens tillgänglighet till stränderna är en angelägen fråga. Blågrundsudden är en av få punkter inom delområdet där allmänheten kan se och uppleva havet.
- Delområdet ger inte stora möjligheter för ytterligare bebyggelse. Förtätning innanför strandnära bebyggelse inom befintlig detaljplan kan dock ske i söder vid Sandviken (B3.1).
- Det är angeläget med långsiktig lösning av gemensamma anläggningar för VA utmed hela kuststräckan inom delområdet.
- Det är angeläget att i stort sett all vidare etablering av båtplatser sker som gemensamhetsanläggningar och i första hand vid de tioalet lägen som i planen utpekats som långsiktigt lämpliga (Ha3.3 - Ha3.12) eller vid liknande platser som har motsvarande goda förutsättningar.
- Av funktions- och miljöskäl bör avloppsfrågor för befintlig bebyggelse vid Mathällan- Svajet och Blågrundet utredas däribland möjligheten att ansluta området till Sörmjöles reningsverk alternativt samfälliga gemensamma VA-anläggningar.



Blågrundsviken är en av de grunda vikarna omgiven av relativt tät bebyggelse. På bilden syns hur landhöjningen skapar problem med båtplatserna. En av de prioriterade planfrågorna i detta delområde är att samordna båtplatserna till gemensamma småbåthamnar.



Delområdet Blågrudsudden med ställningstaganden om användningen av mark- och vatten. Till kartan hör områdestabell.



Områdesbeskrivningar och riktlinjer, delområde Blågrundsudden

Beteckningarna hänvisar till plankarta på föregående uppslag

Beteckning	Namn	Plan (prioriterade intressen)	Beskrivning	Genomförande/Villkor
Se3.1	Blågrundsudden	Strategisk besökspunkt	Exponerad udde i den yttre delen av Mjölefjärden	Se havet! Strategisk besökspunkt för allmänhetens tillgänglighet till och upplevelser av havet
U3.1	Byviks-grundet	Friluftsliv och naturmiljö	Långsträckt udde med hedmark och vackra utblickar	Inga åtgärder
U3.2	Storhamnen	Natur- och kulturmiljö	Avsnörd havsvik med landhöjningsvegetation. Tidigare hamn	Inga åtgärder
U3.3	Skallerhamnskatan	Naturmiljö	Geovetenskapligt och botaniskt intressant liten udde under snabb förändring av landhöjningen, omgiven av bebyggelse	Inga åtgärder
U3.4	Jannviken	Naturmiljö	Långsträckt och grund havsik under snabb förändring p.g.a landhöjningen, helt oexploaterad västra strand	Inga åtgärder
U3.5	Antrevet	Natur- och kulturmiljö	Ö dominerad av öppna hedar och med en skyddad hamn och gammal sjöbodbebyggelse	Viktigt att i första hand bevara de värdefulla naturmiljöerna och att tillåta åtgärder som håller hedmarkerna öppna
U3.6	Vapplan	Naturmiljö/fågelskydd	Välbesökt frodig ö av stort värde för häckande sjöfåglar	Ingen åtgärd
U3.7	Själähällan	Naturmiljö/fågelskydd	Fågelrik liten ö med låg strandängsvegetation och av stort värde för häckande kustfåglar, bl.a. dvärgmåsk och bergand	Inga åtgärder
B3.1	Sandviken	Bebyggelse	Skogsmark innanför befintlig strandnära bebyggelse	Förtätning av bebyggelse innanför strandnära bebyggelse inom befintlig detaljplan. Möjlig tillgång till kommunalt vatten som finns i ledning från Hörnefors till Sörmjöle. Avloppsfrågor bör utredas i syfte att finna den lämpligaste lösningen däribland t.ex. möjligheten att området omfattas av anslutning till Hörnefors reningsverk
Ha3.1	Vapplan	Naturhamn	Naturhamn som endast kan besökas vid lugnt väder. Stor försiktighet krävs men bra inseglingsdjup	Inga åtgärder
Ha3.2	Antrevet	Hamn	Liten skyddad hamn vid fiskeläget Antrevet	Inga åtgärder
Ha3.3	Sandviken västra	Småbåthamn	Strandsträcka med bra djup	Möjligt läge för gemensam småbåthamn
Ha3.4	Sandviken östra	Småbåthamn	Strandsträcka med bra djup	Möjligt läge för gemensam småbåthamn
Ha3.5	Bådahällan	Småbåthamn	Strandsträcka med bra djup	Möjligt läge för gemensam småbåthamn
Ha3.6	Jannviken	Småbåthamn	Strandsträcka i den yttre delen av Jannviken, bra djup	Möjligt läge för gemensam småbåthamn
Ha3.7	Boviken	Småbåthamn	Befintlig småbåthamn	Inga åtgärder
Ha3.8	Blågrundsudden västra	Småbåthamn	Strandsträcka med bra djup	Möjligt läge för gemensam småbåthamn

Beteckning	Namn	Plan (prioriterade intressen)	Beskrivning	Genomförande/Villkor
Ha3.9	Blågrundsudden norra	Småbåthamn	Skyddad vik med muddrad ränna från flera enskilda båtplatser	Möjligt läge för gemensam småbåthamn
Ha3.10	Svajet	Småbåthamn	Strandsträcka med bra djup	Möjligt läge för gemensam småbåthamn
Ha3.11	Nörd-Kammarviksudden	Småbåthamn	Udde	Möjligt läge för gemensam småbåthamn
Ha3.12	Själähällan	Småbåthamn	Strandsträcka med bra djup	Möjligt läge för gemensam småbåthamn



Blågrundsudden söder om Sörmjöle är en av de platser där det finns gott om bebyggelse men där själva udden ändå är tillgänglig. Detta är en plats där det är viktigt att långsiktigt säkerställa allmänhetens tillgång till udden för upplevelser av havet